

Rokickie Wiadomości

ISSN 1508-8138
Numer bezpłatny

Nr 1/2

Czasopismo Rady Gminy Rokietnica

WÓJT GMINY
Rokietnica

Styczeń-Luty 2001 r.



*Spotkanie
Noworoczne*



DOM-BUD BIS s.c.

CENTRUM STOLARKI
OKIENNEJ I DRZWIOWEJ



ZAPRASZA REWELACYJNE CENY

OKNA typowe, nietypowe
NAJWYŻSZA JAKOŚĆ

DRZWI

zewnątrzne – również na wymiar
wewnętrzne – duży magazyn, sprzedaż od ręki

OKNA DACHOWE

rabaty od 12%

KOMPLEKSOWA OBSŁUGA
SPRZEDAŻ RATALNA
OBMIARY WYCENY

WYSTAWA I SPRZEDAŻ

SUCHY LAS ul. Morelowa 3
tel. 8 115 663, tel./fax 652 18 46
(od 9-18, sob. 9-14)
WGB ul. Kościelna 33 BOX 14
tel./fax 843 44 76
(od 10-18, sob. 9-14)



Zarząd Gminy w Rokietnicy oferuje **wynajem lokalu o pow. 250 m²** w miejscowości Żydowo ul. Rostworowska mieszczącego się w budynku świetlicy wiejskiej. Budynek jest w stanie surowym zamkniętym. Wymaga adaptacji. Warunki wykorzystania i dzierżawy do negocjacji. Bliższych informacji udziela p. Halina Wroniecka tel. **8145-251 w. 22** w godzinach pracy Urzędu Gminy.

Wielka Orkiestra Świątecznej Pomocy

Po raz kolejny pani mgr J. Pankowska zorganizowała i oficjalnie zgłosiła nasz udział w Wielkiej Orkiestrze Świątecznej Pomocy. Przygotowania trwały już wcześniej. Dzieci zbierały puszki, ze sprzedaży których uzyskały część pieniędzy na orkiestrę. Gromadziły różnorodne fanty na loterię.

W piątek samorząd zorganizował dyskotekę dla kl. IV-VI, na którą zaprosił młodzież z gimnazjum. Zabawę zakończyło „świąteczko do nieba”.

W sobotę odbył się balik dla najmłodszych z klas I-III. Były czapczki, baloniki, loteria i konkursy. Wszyscy bawili się świetnie, a najważniejsze, że udało nam się zebrać 900,00 zł.

mgr Iwona Pawlaczyk-Żak



wielka orkiestra
świątecznej
pomocy

wielka orkiestra
świątecznej
pomocy

wielka orkiestra
świątecznej
pomocy

BANKOWY DOWÓD WPLĄTY	
Dowód wpłaty na rach. w innym banku 4-odc.	
Słownie: 2000 zł	21 900 gr
Nazwa i adres odbiorcy wpłaty BANK PKO SA 11/6	
12 40 10 24 - 210 36 5 12 23 00	
Tytuł wpłaty WIELKA ORKIESTRA ŚWIĄTECZNEJ POMOCY	
Nazwa (nazwisko i imię) adres wplacającego Schoła Podstawa w. Dolistawicy ul. Szolowa 43	
Symbol planu kas.	

Próbujmy razem

Konieczność promowania osiągnięć i możliwości własnego regionu nie budzi już dzisiaj niczyjej wątpliwości. Jest ona warunkiem rozwoju i postępu we wszystkich dziedzinach. Rozwój taki stanie się jednak możliwy, gdy na sprawy z nim związane spoglądając będziemy perspektywicznie i w ramach bardzo szerokiego horyzontu. Obserwując rozwój gmin wielkopolskich przywykliśmy do pewnych stereotypów przypisując powodzenie wyłącznie lokalizacji terenów w pobliżu istniejących i planowanych dróg tranzytowych. Trudno tej prawidłowości nie doceniać. Jeśli jednak sięgnąć głębiej, to okaże się, że obok aspektów komunikacyjnych w grę wchodzi również cały szereg innych czynników obejmujących szeroko rozumiane inicjatywy lokalnych społeczności, chęć współdziałania i umiejętność koordynowania indywidualnych wysiłków. Ramowy przewodnik do takich działań może stanowić Uchwała Rady Ministrów z 13 lipca 1999 roku o wspólnej polityce strukturalnej rozwoju obszarów wiejskich. Dokument ten wyznacza główne kierunki działań mających zmierzać do:

- tworzenia nowych miejsc pracy i zwiększenia zatrudnienia poza rolnictwem;
- kształcenia ludności wiejskiej umożliwiając jej pracę w rolnictwie i poza nim;
- kształtowania infrastruktury społecznej i technicznej tak by obszary wiejskie stawały się atrakcyjne dla różnych sfer gospodarczych;
- poprawy struktury, obszaru gospodarstw i jakości produkcji;
- uaktywnienia przetwórstwa i poprawy powiązań rolnictwa z sektorem zbytu;
- ochrony środowiska i dziedzictwa kulturalnego;
- usprawnienia administracji.

Ten ramowy program to dla nas będących na dole wielkie słowa, które jeśli chcemy godnie żyć musimy sami przekuć na działania bezpośrednie. Te bezpośrednie działania to życzliwe popieranie każdej lokalnej inicjatywy, tworzenie nawet pojedynczych miejsc pracy, to promocja i zakup własnych produktów, nawet jeśli nie są tak pięknie opakowane jak te z importu. Te działania, to wspólne promowanie ludzi zdolnych i z inicjatywą, to pomoc w ich kształceniu. Wielkopolskie rolnictwo wytrzymało w czasie zaboru niemiecką konkurencję. Cegielski produkował maszyny mimo przeszkód i nacisków ze wszystkich stron. Huta Baildon wykonywała przed wojną narzędzia, jakością bijące na głowę wszystko co w ówczesnej Europie oferowano. Czy dzisiaj nie mamy takich możliwości?

W przetwórstwie rolno-spożywczym jest wiele dziedzin gdzie takie szanse istnieją. Dlaczego ludzie by zjeść dobrą rybę wybierają się aż do Chrzypyska, dlaczego z centrum Poznania po kwiaty jadą do Kiekrza, po pieczywo i wyroby garmażeryjne właśnie do naszej Rokietnicy czy na grochówkę do Napachania?

Odpowiedź jest prosta - bo tam otrzymują dobrej jakości, uczciwie przygotowane wyroby.

Znam wielu ludzi, którzy przetworów mięsnych od wielkich, renomowanych producentów już nie chcą jeść. Mówią i chyba nie bez racji, że to już nie te dawne polskie przetwory, które rozchwytywano na zachodnio-europejskich rynkach, że więcej w nich chemii niż naturalnych składników i przypraw.

Szansa małych ośrodków leży w tym, że nie dadzą się wtłoczyć w stereotypowe formy. Turysta czy gość targowy wyjeżdżając na wieś nie będzie szukał hotelu ze szkła i aluminium, lecz być może spokojnego domku, stylowej kawiarenki czy barku. Nie oferujemy mu hałaśliwej dyskoteki, nie epatujemy reklamami Coca-coli, itp., bo tego przecież ma aż do przesytu w mieście.

Nasza szansa to pokazanie tego co w nas oryginalne i najlepsze. Efekty takich działań nie przychodzą ani łatwo ani prędko. Tam bowiem, gdzie brak środków na reklamę zastąpić ją musi zrozumienie wspólnego interesu i wzajemna życzliwość oraz konsekwentne długotrwałe działanie. Przykładem mogą być inicjatywy niektórych landów niemieckich, gdzie społeczeństwo uruchamia lub dofinansuje wspólne inwestycje, które same niekiedy nie przynoszą dochodu lecz powodują napływ ludzi do regionu. Jednocześnie wylicza się dokładnie ile ludzie ci pozostawiają pieniędzy w regionie i jak to wpływa na jego aktywizację.

Szansą Naszej gminy nie są międzynarodowe szlaki komunikacyjne ale może nią być m.in. tendencja do ucieczki z wielkich miast na peryferie, może być szukanie spokoju i czystego powietrza, może być wreszcie konsolidacja naszej społeczności w tak chwalebnej dla Wielkopolski pracy organicznej.

Jadwiga Waligóra-Halke
redaktor naczelny

W numerze:

- Próbujmy razem
- Z prac Rady Gminy
- Uchwały Rady Gminy
- Komunikat Ministra Sprawiedliwości
- Z prac Zarządu Gminy
- Podziękowania
- Ocalić od zapomnienia...
- Prawo na co dzień
- Bądź Mikołajem dla naszej szkoły
- Naucz się rozmawiać ze swoim dzieckiem
- Kronika Policyjna
- Dzieci dzieciom
- Gminne Stowarzyszenie Rokietnica 2000
- Sekcja Pływacka w GKS Rokita
- Postęp prac nad opracowaniem strategii rozwoju Gminy Rokietnica

Na zdjęciu:
Technikum
w Objezierzu

Rokickie Wiadomości

ISSN 1508-8138

Wydawca: Rada Gminy Rokietnica
Adres: 62-090 Rokietnica ul. Goleścińska 1 (budynek Rady)
tel. (61) 814 52 88

Spółeczny redaktor naczelny: Jadwiga Waligóra-Halke
Spółeczne kolegium redakcyjne: Maciej Jankowski, Aleksandra Kocurek,
Ryszard Lubka, Marzena Makowiecka,
Grzegorz Wardecki.

Skład: Studio Reklamowe "Kwadrat", tel. 865 74 07, 0607 566 555

Redakcja zastrzega sobie prawo do adiustacji i skracania tekstów,
nie odpowiada za treść reklam i ogłoszeń.



Z prac Rady Gminy

Na **XXX sesji w dniu 15 grudnia 2000 roku** Rada Gminy Rokietnica podjęła uchwały w sprawie:

- wprowadzenia stałego zakazu spożywania napojów alkoholowych na określonym terenie gminy oraz warunków sprzedaży tych napojów;
- zmiany uchwały Nr XXVIII/286/2000 Rady Gminy Rokietnica z dnia 3 listopada 2000 roku o uchwaleniu miejscowego planu zagospodarowania przestrzennego w miejscowości Rostworowo i Rokietnica dla działek nr 46/1, 47, 48 i działki nr 330 w Rokietnicy;
- przystąpienia do sporządzenia miejscowego planu zagospodarowania przestrzennego w miejscowości Napachanie dla działki nr ewidencyjny 278/5 – tereny przeznaczone pod zabudowę mieszkaniową rezydencjonalną;
- przystąpienia do sporządzenia miejscowego planu zagospodarowania przestrzennego w miejscowości Rostworowo dla części działki nr ewidencyjny 8 oraz części działki nr ewidencyjny 74/7 – tereny przeznaczone pod aktywizację gospodarczą;
- przystąpienia do sporządzenia miejscowego planu zagospodarowania przestrzennego w miejscowości Rostworowo dla części działki nr ewidencyjny 65 – tereny przeznaczone pod zabudowę mieszkaniową rezydencjonalną;
- przystąpienia do sporządzenia miejscowego planu zagospodarowania przestrzennego w miejscowości Sobota dla części działki nr ewidencyjny 86/2 – tereny przeznaczone pod zabudowę mieszkaniową rezydencjonalną;
- przystąpienia do sporządzenia miejscowego planu zagospodarowania przestrzennego w miejscowości Pawłowice dla części działki nr ewidencyjny 96/8, części działki nr ewidencyjny 101 oraz dla działki nr ewidencyjny 100 – tereny przeznaczone pod Centrum Rekreacji i sportu „Pawłowice” oraz pod zabudowę mieszkaniową jednorodzinną;
- przystąpienia do sporządzenia miejscowego planu zagospodarowania przestrzennego w miejscowości Pawłowice dla działki nr ewidencyjny 17, 18, 27, 47, 50, 51, 52, 53, 59/1, 59/2, 61, 64 oraz części działki nr ewidencyjny 60 i części działki nr ewidencyjny 63 – tereny przeznaczone pod Centrum Rekreacji i Sportu „Pawłowice”;
- przystąpienia do sporządzenia miejscowego planu zagospodarowania przestrzennego w miejscowości Rostworowo dla działek nr ewidencyjny 50, 51, 52 – tereny przeznaczone pod aktywizację gospodarczą;
- zmiany uchwały Nr XXIII/228/2000 Rady Gminy Rokietnica z dnia 19 maja 2000 roku w sprawie poboru należności pieniężnej w drodze inkasa;
- podatku od środków transportowych;
- ustalenia stawek podatku od nieruchomości i zwolnień z tego podatku;
- podatku od posiadania psów;
- ustalenia stawek opłaty targowej;
- skorzystania z uprawnień do obniżenia średniej ceny skupu żyta;
- opłaty administracyjnej;
- zmiany uchwały Nr IV/53/98 Rady Gminy Rokietnica z dnia 30 grudnia 1998 roku w sprawie ustalenia cen za usługi przewozowe komunikacji gminnej na terenie gminy Rokietnica, zm. uchwałą Nr XIII/122/99 z dnia 29 czerwca 1999

roku, uchwałą Nr XIX/166/99 z dnia 14 grudnia 1999 roku Rady Gminy Rokietnica;

- ogłoszenia jednolitego tekstu uchwały w sprawie ustalenia cen za usługi przewozowe komunikacji gminnej na terenie gminy Rokietnica;
- zmian w budżecie gminy na 2000 rok;
- wyrażenia zgody na przyjęcie w drodze darowizny od Powiatu Poznańskiego nieruchomości położonej we wsi Rokietnica przy ul. Koszycy, na której posadowiona jest środowiskowa hala sportowa w budowie.

Na **XXXI sesji w dniu 28 grudnia 2000 roku** Rada Gminy Rokietnica podjęła uchwały w sprawie:

- przystąpienia do sporządzenia miejscowego planu zagospodarowania przestrzennego w miejscowości Bytkowo, dla części działki nr ewidencyjny 114/1 – tereny przeznaczone pod aktywizację gospodarczą i zabudowę mieszkaniową i zabudowę mieszkaniową jednorodzinną;
- przystąpienia do sporządzenia miejscowego planu zagospodarowania przestrzennego w miejscowości Rokietnica dla działki nr ewidencyjny 458 – tereny przeznaczone pod Wielkopolski Park Botaniczny „Pawłowice”;
- sprzedaży nieruchomości gruntowej położonej we wsi Bytkowo;
- sprzedaży nieruchomości gruntowej położonej we wsi Cerekwica;
- zmiany uchwały Nr XLI/226/98 Rady Gminy Rokietnica z dnia 30 stycznia 1998 roku w sprawie sprzedaży mieszkań komunalnych ze sprzedaży;
- wprowadzenia zmiany do jednolitego tekstu uchwały w sprawie sprzedaży komunalnych lokali mieszkalnych;
- zmian w budżecie gminy na 2000 rok;
- wydatków, które nie wygasają z upływem roku budżetowego 2000;
- procedury umożliwiającej podłączenie nieruchomości do gminnej sieci wodociągowej i kanalizacyjnej;
- zmiany uchwały Nr XXIX/303/2000 Rady Gminy Rokietnica z dnia 15 grudnia 2000 roku w sprawie opłaty administracyjnej;
- budżetu gminy na 2001 rok;
- umowy o dopłatach do cen biletów;
- uchwalenia ramowego rocznego planu pracy Rady Gminy Rokietnica.

.....

UCHWAŁA NR XXIX/292/2000 RADY GMINY ROKIETNICA z dnia 15 grudnia 2000 r.

w sprawie: wprowadzenia stałego zakazu spożywania napojów alkoholowych w wyznaczonych miejscach na terenie gminy oraz warunków sprzedaży tych napojów.

Na podstawie art. 18 ust. 2 pkt 15 ustawy z dnia 8 marca 1990 roku o samorządzie gminnym (tekst jednolity Dz. U. Nr 13 poz. 74 z 1996 r. z późniejszymi zmianami) oraz art. 12 ust. 2 i art. 14 ust. 6 ustawy z dnia 26 października 1982 roku o wychowaniu w trzeźwości i przeciwdziałaniu alkoholizmowi (Dz. U. Nr 35, poz. 230 z późniejszymi zmianami)

Rada Gminy Rokietnica uchwala, co następuje:

§ 1

Wprowadzić zakaz spożywania napojów alkoholowych:

- 1) W sklepach, w ich obrębie oraz na chodnikach przy sklepach.

- 2) W obiektach użyteczności publicznej oraz wokół tychże obiektów.
- 3) W czasie imprez rozrywkowych z wyłącznym udziałem młodzieży do lat 18.

§ 2

Zobowiązuje się podmiot gospodarczy prowadzący sprzedaż napojów alkoholowych:

- 1) Do umieszczenia w widocznym miejscu w punkcie sprzedaży tabliczki informacyjnej o zakazie sprzedaży alkoholu osobom nieletnim i nietrzeźwym.
- 2) Do wywieszenia przed sklepem tabliczki o zakazie spożywania napojów alkoholowych w obrębie sklepu.
- 3) Do wzięcia udziału w szkoleniu z zakresu prawidłowego obrotu napojami alkoholowymi, zasad i warunków sprzedaży tych napojów.

§ 3

Wykonanie uchwały powierza się Zarządowi Gminy oraz Gminnej Komisji Rozwiązywania Problemów Alkoholowych.

§ 4

Uchwała wchodzi w życie z dniem podjęcia i podlega podaniu do wiadomości publicznej poprzez wywieszenie na tablicy ogłoszeń oraz dostarczenie wszystkim podmiotom gospodarczym prowadzącym sprzedaż napojów alkoholowych.

TEKST JEDNOLITY

Załącznik do uchwały Nr XXIX/305/2000 Rady Gminy Rokietnica z dnia 15 grudnia 2000 roku

w sprawie: ustalenia cen za usługi przewozowe komunikacji gminnej w Rokietnicy

Na podstawie art. 18 ust. 2 pkt 15, art. 40 ust. 1 ustawy z dnia 8 marca 1990 roku o samorządzie gminnym (tj. Dz. U. z 1996 roku Nr 13, poz. 74 ze zmianami) oraz art. 4 ust. 1 pkt 2 ustawy z dnia 20 grudnia 1996 roku o gospodarce komunalnej (Dz. U. z 1997 roku Nr 9, poz. 43 ze zmianami) oraz art. 18 ust. 3 ustawy z dnia 26 lutego 1982 roku o cenach (tj. Dz. U. z 1988 roku Nr 27, poz. 195 z późniejszymi zmianami)

Rada Gminy Rokietnica uchwala, co następuje:

§ 1.

1. Ustala się następujące strefy komunikacji gminnej:

Strefa I - odcinek od przystanku Poznań Ogrody do przystanku Kiekrz Centrum (Kościół), obejmującą miejscowości Pawłowice;

- odcinek od przystanku Poznań Ogrody do przystanku Napachanie;

Strefa II - odcinek od przystanku Kiekrz Centrum (Kościół) do przystanku Żydowo z miejscowością Pawłowice;

- odcinek od przystanku Napachanie do przystanku Przybroda;

Strefa III - odcinek od przystanku Żydowo do przystanku Przeclaw;

Strefa IV - przewozy lokalne na terenie gminy Rokietnica.

2. Opłata za przewóz osób środkami komunikacji gminnej na podstawie biletów jednorazowych wynosi:

- 1) za przejazd w obrębie dowolnej jednej strefy:
bilet oznaczony literą "A"

normalny - cena 2,40 zł
ulgowy - cena 1,20 zł

- 2) za przejazd w obrębie dowolnych dwóch stref:
bilet oznaczony literą "B"

normalny - cena 3,60 zł
ulgowy - cena 1,80 zł

- 3) za przejazd w obrębie dowolnych trzech stref:
bilet oznaczony literą "C"

normalny - cena 4,60 zł
ulgowy - cena 2,30 zł

4. Bilet zakupiony u kierowcy oznaczony literą "K"

- za przejazd dwóch dowolnych stref:

normalny - cena 4,40 zł
ulgowy - cena 2,20 zł

- za przejazd dłuższy niż dwie strefy:

normalny - cena 4,80 zł
ulgowy - cena 2,40 zł

5. Przejazd od Przystanku Pawłowice do przystanku Żydowo przyjmuje się jako przejazd w obrębie jednej strefy.

6. Za przejazdy turystyczne na trasie Poznań - Kiekrz Centrum (Kościół) - Poznań Ogrody i na powrót w okresie od 25 czerwca do 31 sierpnia każdego roku:

bilet oznaczony literą T
normalny w jedną stronę - cena 2,00 zł.

§ 2.

1. Opłata za przewóz osób środkami komunikacji gminnej na podstawie biletów miesięcznych, wynosi:

1. w obrębie dowolnej jednej strefy:
bilet oznaczony literą A

normalny - cena 66,00 zł
ulgowy - cena 33,00 zł

2. w obrębie dowolnych dwóch stref:
bilet oznaczony literą B

normalny - cena 90,00 zł
ulgowy - cena 45,00 zł

3. w obrębie trzech stref: bilet oznaczony literą C

normalny - cena 120,00 zł
ulgowy - cena 60,00 zł

4. Bilety "S" - szkolne: cena 6,00 zł

1) Uczniom szkół podstawowych i gimnazjów gminy Rokietnica wydawany jest bilet szkolny "S".

2) Bilet Szkolny "S" uprawnia uczniów do przejazdów do szkoły oraz na zajęcia pozalekcyjne również w wolne soboty.

3) Bilet "S" jest nieważny w niedzielę i święta.

4) Bilet "S" nie podpisany jest nieważny.

2. Opłata za przewóz osób środkami komunikacji gminnej na podstawie biletów miesięcznych w jednym kierunku wynosi:

1. w obrębie dowolnej jednej strefy:

bilet oznaczony literą A ze wskazaniem kierunku jazdy

normalny - cena 34,00 zł
ulgowy - cena 17,00 zł

2. w obrębie dowolnych dwóch stref:

bilet oznaczony literą B ze wskazaniem kierunku jazdy

normalny - cena 44,00 zł
ulgowy - cena 22,00 zł

3. w obrębie trzech stref:
bilet oznaczony literą C ze wskazaniem kierunku jazdy
- | | | |
|----------|---|---------------|
| normalny | - | cena 62,00 zł |
| ulgowy | - | cena 31,00 zł |

§ 3.

1. Nie podlegają opłacie za przewóz:
- 1) przedmioty nie przekraczające wymiarów 120 x 40 x 20
 - 2) przedmioty o kształcie podłużnym i przekroju 12 x 12 cm - nie przekraczające długości 150 cm.
 - 3) przedmioty o kształcie płaskim i grubości do 10 cm - nie przekraczające powierzchni o wymiarach 75 x 90 cm.
 - 4) złożone wózki dziecięce spacerowe i rowerki dziecięce nie zajmujące dodatkowego miejsca w pojeździe
 - 5) wózki inwalidzkie z których korzysta osoba niepełnosprawna
 - 6) instrumenty muzyczne i sztalugi przewożone przez uczniów i studentów szkół muzycznych i plastycznych, na podstawie legitymacji szkolnej lub studenckiej.
2. Opłaty, jak przy przewozie osób stosuje się do przewozu:
- 1) przedmiotów przekraczających wymiary określone w ust. 1 pkt 2) - 3)
 - 2) wózków i rowerków dziecięcych nie spełniających warunków określonych w ust. 1 pkt 4)
 - 3) przedmiotów wymienionych w ust. 1 pkt 6) o wymiarach przekraczających wymiary 120 x 40 x 20 cm.

§ 4.

Pobiera się opłaty dodatkowe:

- 1) za psa - w cenie biletu ulgowego jednorazowego A
- 2) za bagaż przekraczający wymiary:
120 x 40 x 20 cm - w cenie biletu ulgowego jednorazowego A
150 x 50 x 30 cm - w cenie biletu ulgowego jednorazowego B
150 x 100 x 50 cm - w cenie biletu normalnego jednorazowego A

§ 5.

Zabrania się przewozu:

- 1) psów bez kagańca
- 2) butli gazowych i materiałów łatwopalnych
- 3) rowerów - z wyjątkiem wymienionych w § 3 ust. 1 pkt 4)

§ 6.

1. Do korzystania z bezpłatnych lub ulgowych przejazdów są uprawnione osoby określone w odrębnej uchwale Rady Gminy Rokietnica.
2. Uprawnienia do przejazdów ulgowych lub bezpłatnych nie dotyczą opłat za przewóz przedmiotów i psów.

§ 7.

Pasażerów obowiązuje regulamin porządkowy korzystania ze środków gminnej komunikacji zbiorowej stanowiący załącznik do niniejszej uchwały.

§ 8.

Wykonanie uchwały powierza się Zarządowi Gminy.

§ 9.

Uchwała podlega ogłoszeniu na tablicy ogłoszeń Urzędu Gminy oraz sołectw.

§ 10.

Uchwała wchodzi w życie z dniem 1 stycznia 2001 roku.

UCHWAŁA NR XXX / 320 / 2000 RADY GMINY ROKIETNICA

z dnia 28 grudnia 2000 roku

w sprawie: budżetu gminy na 2001 rok

Na podstawie art. 18 ust. 2 pkt 4 i 9 lit. d ustawy z dnia 8 marca 1990 roku o samorządzie gminnym (tekst jednolity Dz. U. z 1996 roku Nr 13 poz. 74 ze zmianami) oraz art. 110, art. 116 ust. 1, art. 122, art. 124 i art. 128 ust. 2 pkt 1 ustawy z dnia 26 listopada 1998 roku o finansach publicznych (Dz. U. Nr 155 poz. 1014 ze zmianami) a także art. 87 ust. 2 a ustawy z dnia 31 stycznia 1980 roku o ochronie i kształtowaniu środowiska (tekst jednolity Dz. U. z 1994 r. Nr 49 poz. 196 ze zmianami)

Rada Gminy Rokietnica uchwala, co następuje:

§ 1

Uchwala się budżet na rok 2001 w wysokościach:

1. Dochody	12.105.120,00
w tym:	
— dotacje celowe otrzymane z budżetu państwa na zadania bieżące z zakresu administracji rządowej w kwocie	285.084,00
(zgodnie z załącznikami Nr 1 i 5 do uchwały)	
2. Wydatki	14.323.820,00
w tym:	
— wydatki na realizację zleconych zadań bieżących z zakresu administracji rządowej w kwocie	285.084,00
(zgodnie z załącznikami Nr 2 i 5 do uchwały)	
3. W wydatkach ustalonych w § 1 pkt 2 wyodrębnia się:	
a) wydatki bieżące w kwocie	8.816.820,00
w tym, na:	
— wynagrodzenia w kwocie	3.982.584,00
— pochodne od wynagrodzeń w kwocie	815.936,00
— dotacje z budżetu w kwocie	420.000,00
— wydatki na obsługę długu w kwocie	29.350,00
b) wydatki majątkowe w kwocie	5.507.000,00
(zgodnie z załącznikiem Nr 2 do uchwały)	

§ 2

Deficyt budżetu w wysokości **2.218.700,00** pokryty zostanie przychodami ze sprzedaży obligacji (zgodnie z załącznikiem Nr 3 do uchwały)

§ 3

1. Tworzy się rezerwę ogólną w wysokości do 1% planowanych wydatków w kwocie 37.000,00
2. Tworzy się rezerwę celową na inwestycje przewidziane w budżecie w kwocie 30.000,00

§ 4

Ustala się zadania inwestycyjne planowane do realizacji w 2001 roku, których wykaz zawiera załącznik Nr 4 do uchwały oraz plan zadań inwestycyjnych na lata 2001-2005 zgodnie z załącznikiem Nr 4a.

§ 5

Ustala się dotacje podmiotowe dla instytucji kultury w kwocie 355.000,00 (zgodnie z załącznikiem Nr 6 do uchwały).

§ 6.

Ustala się dotacje dla podmiotów nie zaliczonych do sektora finansów publicznych i nie działających w celu osiągnięcia zysku w kwocie 65.000,00 (zgodnie z załącznikiem Nr 7 do uchwały).

§ 7.

Określa się plan przychodów i wydatków Gminnego Funduszu Ochrony Środowiska i Gospodarki Wodnej w kwotach:

— przychody 41.600,00
— wydatki 41.600,00

(zgodnie z załącznikiem Nr 8 do uchwały)

§ 8

Określa się dochody z tytułu wydawania zezwoleń na sprzedaż napojów alkoholowych na kwotę 92.600,00 i wydatki na realizację zadań określonych w gminnym programie rozwiązywania problemów alkoholowych na kwotę 92.600,00

§ 9

Określa się plany przychodów i wydatków środków specjalnych (zgodnie z załącznikiem Nr 9 do uchwały).

§ 10

1. Upoważnia się Zarząd Gminy do dokonywania zmian w budżecie tj. przeniesień wydatków pomiędzy rozdziałami i paragrafami w ramach każdego działu występującego w budżecie z wyjątkiem przeniesień wydatków między działami.
2. Upoważnia się Zarząd do zaciągania długu oraz spłat zobowiązań.

§ 11

Ustala się kwotę w wysokości 100.000,00 zł, do której Zarząd może samodzielnie zaciągać kredyty i pożyczki na pokrycie deficytu występującego w ciągu roku budżetowego.

§ 12

Wykonanie uchwały powierza się Zarządowi Gminy Rokietnica.

§ 13

Uchwała podlega ogłoszeniu na tablicach ogłoszeń Urzędu Gminy i sołectw.

§ 14

Uchwała wchodzi w życie 1 stycznia 2001 roku.

**ZARZĄD
GMINY ROKIETNICA
POWIERZYŁ**

z dniem 1 stycznia 2001 roku

**Stanowisko
Dyrektora Biblioteki Gminnej
w Rokietnicy**

na czas nieokreślony

Pani Teresie Wieczorek

**Załącznik Nr 1
do uchwały Nr XXX/320/2000
Rady Gminy Rokietnica**

z dnia 28 grudnia 2000 roku

**Planowane dochody budżetowe
na 2001 rok**

Dział	Nazwa	Razem
010	Rolnictwo i łowiectwo	1 911 000
020	Leśnictwo	2 000
700	Gospodarka mieszkaniowa	1 700 911
750	Administracja publiczna	138 103
751	Urzędy naczelnych organów władzy państwowej, kontroli i ochrony prawa oraz sądownictwa	984
754	Bezpieczeństwo publiczne i ochrona przeciwpożarowa	600
756	Dochody od osób prawnych, od osób fizycznych, od innych jednostek nie posiadających osobowości prawnej	4 576 931
758	Różne rozliczenia	3 273 691
801	Oświata i wychowanie	101 000
851	Ochrona zdrowia	70 000
853	Opieka społeczna	247 100
854	Edukacyjna opieka wychowawcza	82 800
R a z e m :		12 105 120

**Załącznik Nr 2
do uchwały Nr XXX/320/2000
Rady Gminy Rokietnica**

z dnia 28 grudnia 2000 roku

**Planowane wydatki budżetowe
na 2001 rok**

Dział	Nazwa	Kwota
010	Rolnictwo i łowiectwo	4 515 000
600	Transport i łączność	1 073 000
700	Gospodarka mieszkaniowa	620 066
710	Działalność usługowa	150 000
750	Administracja publiczna	2 177 610
751	Urzędy naczelnych organów władzy państwowej, kontroli i ochrony prawa oraz sądownictwa	984
754	Bezpieczeństwo publiczne i ochrona przeciwpożarowa	40 800
757	Obsługa długu publicznego	29 350
758	Różne rozliczenia	67 000
801	Oświata i wychowanie	3 331 110
851	Ochrona zdrowia	172 600
853	Opieka społeczna	510 250
854	Edukacyjna opieka wychowawcza	543 850
900	Gospodarka komunalna i ochrona środowiska	619 700
921	Kultura i ochrona dziedzictwa narodowego	392 500
926	Kultura fizyczna i sport	80 000
R a z e m :		14 323 820

**Załącznik Nr 4
do uchwały Nr XXX/320/2000
Rady Gminy Rokietnica**

z dnia 28 grudnia 2000 roku

**Planowane w ramach budżetu
środki na inwestycje w roku 2000**

I. Inwestycje

Lp.	Określenie zadania	Dział	
1	Modernizacja wodociągu w Sobocie	010	35.000,00
2	Technologia uzdatniania wody Rostworowo-Żydowo	010	320.000,00
3	Kanalizacja gminy Rokietnica dla: · miejscowości Rokietnica · Obszaru Chronionego Krajobrazu w ciągu ekologicznym Samicy Kierskiej i terenów bezpośrednio przyległych · miejscowości Kobylniki Małe, Rogierówko i części miejscowości Kiekrz	010	4.100.000,00
4	Drogi: · kontynuacja budowy chodnika w Napachaniu · modernizacja ul. Mickiewicza w Rokietnicy · modernizacja ul. Ogrodowej w Mrowinie	600	20.000,00 55.000,00 40.000,00
5	Zakup gruntów	700	370.000,00
6	Komputeryzacja Urzędu Gminy	750	10.000,00
7	Ocieplenie Szkoły Podstawowej w Rokietnicy	801	102.000,00
8	Projekt modernizacji kotłowni węglowej na gazową w Szkole Podstawowej w Mrowinie	801	5.000,00
9	Modernizacja kotłowni węglowej na gazową w budynku Ośrodka Zdrowia	851	70.000,00
10	Gazyfikacja Mrowina i Cerekwicy	900	280.000,00
RAZEM			5.407.000,00

Stanowi to 37,7 % wydatków ogólnych.

**UCHWAŁA Nr XXIX / 299 / 2000
RADY GMINY ROKIETNICA**

z dnia 15 grudnia 2000 roku

**w sprawie: ustalenia stawek podatku od nieruchomości
i zwolnień z tego podatku**

Na podstawie art. 18 ust. 2 pkt. 8 oraz art. 40 ust. 1 stawy z dnia 8 marca 1990 roku o samorządzie gminnym (tekst jednolity Dz.U. z 1996 roku Nr 13, poz. 74 z późniejszymi zmianami), oraz art. 5 ust. 1 i art. 7 ust. 2, art. 7a ust. 1 ustawy z dnia 12 stycznia 1991 roku o podatkach i opłatach lokalnych (Dz.U. Nr 9, poz. 31 z późniejszymi zmianami),

Rada Gminy Rokietnica u c h w a l a, c o n a s t ę p u j e:

§ 1.

Uchwała się następujące roczne stawki podatku od nieruchomości na terenie Gminy Rokietnica:

1. od 1 m² powierzchni użytkowej budynków mieszkalnych lub ich części 0,46 zł
2. od 1 m² powierzchni użytkowej budynków lub ich części związanych z działalnością gospodarczą inną niż rolnicza lub leśna, z wyjątkiem budynków lub ich części przydzielonych na potrzeby bytowe osób zajmujących lokale mieszkalne oraz od

części budynków mieszkalnych zajętych na prowadzenie działalności gospodarczej 14,82 zł

3. od 1 m² powierzchni użytkowej budynków lub ich części zajętych na prowadzenie działalności gospodarczej w zakresie obrotu kwalifikowanym materiałem siewnym 7,38 zł
4. od 1 m² powierzchni użytkowej pozostałych budynków lub ich części 4,70 zł
5. od 1 m² powierzchni użytkowej budynków letniskowych...5,29 zł
6. od budowli wykorzystywanych bezpośrednio do wytwarzania energii elektrycznej lub ciepła, linii elektroenergetycznych przesyłowych i rozdzielczych, rurociągów i przewodów sieci rozdzielczej gazów ciepła, paliw i wody, od budowli służących do odprowadzania i oczyszczania ścieków **1% ich wartości**
7. od pozostałych budowli **2% ich wartości**
8. od 1 m² powierzchni gruntów związanych z działalnością gospodarczą inną niż działalność rolnicza lub leśna, z wyjątkiem związanych budynkami mieszkalnymi 0,56 zł
9. od gruntów
 - a) będących użytkami rolnymi nie wchodzącymi w skład gospodarstw rolnych w rozumieniu przepisów ustawy z dnia 15 listopada 1984 r. o podatku rolnym (Dz.U. z 1993 r. Nr 94, poz. 43 z późn. zm.) wykorzystywanych na cele rolnicze od 1 m² powierzchni 0,05 zł
 - b) pod jeziorami, zajętych na zbiorniki wodne retencyjne lub elektrowni wodnych od 1 ha powierzchni 3,09 zł
 - c) pozostałych od 1 m² powierzchni 0,08 zł

§ 2.

1. Zwalnia się z podatku od nieruchomości, nieruchomości zajęte przez :
 - 1) Ochotnicze Straże Pożarne,
 - 2) Jednoosobowe spółki gminy,
 - 3) Budynki mieszkalne, gospodarce i grunty stanowiące mienie komunalne nie będące w posiadaniu zależnym innych osób lub jednostek organizacyjnych nie posiadających osobowości prawnej,
2. Zwolnienia o których mowa w ust. 1 pkt. 1-3, nie dotyczą nieruchomości wydzierżawionych na prowadzenie działalności gospodarczej.

§ 3.

Stawkę podatku o której mowa w § 1 ust. 2 uchwały ustala się w kwocie 7,93 zł w przypadku rozpoczęcia przez właściciela nieruchomości prowadzenia na niej po raz pierwszy działalności gospodarczej.

§ 4.

Wykonanie uchwały powierza się Zarządowi Gminy.

§ 5.

Traci moc Uchwała Nr XIX/168/1999 Rady Gminy Rokietnica z dnia 15 grudnia 1999 roku w sprawie ustalenia stawek podatku od nieruchomości i zwolnień z tego podatku oraz Uchwała Nr XXI/192/2000 Rady Gminy Rokietnica z dnia 28 stycznia 2000 roku w sprawie zmiany Uchwały Nr XIX/168/99 Rady Gminy Rokietnica z dnia 14 grudnia 1999 roku w sprawie ustalenia stawek podatku od nieruchomości i zwolnień z tego podatku.

§ 6.

1. Uchwała wchodzi w życie z dniem 1 stycznia 2001 roku.
2. Uchwała podlega ogłoszeniu na tablicach ogłoszeń Urzędu Gminy i sołectw.

**UCHWAŁA NR XXIX / 303 / 2000
RADY GMINY ROKIETNICA**

z dnia 15 grudnia 2000 roku

w sprawie: opłaty administracyjnej

Na podstawie art. 18 ust. 2 pkt. 8 oraz art. 40 ust. 1 ustawy z dnia 8 marca 1990 roku o samorządzie gminnym (tekst jednolity Dz. U. z 1996 r. Nr 13, poz. 74 z późniejszymi zmianami) oraz art. 18 i 19 pkt. 1 lit. c ustawy z dnia 12 stycznia 1991 roku o podatkach i opłatach lokalnych (Dz. U. Nr 9, poz. 31 z późniejszymi zmianami) oraz art. 29 ust. 2 ustawy z dnia 7 lipca 1994 roku o zagospodarowaniu przestrzennym (tekst jednolity Dz. U. z 1999 roku Nr 15 poz. 139 z późniejszymi zmianami)

Rada Gminy Rokietnica u c h w a l a, c o n a s t ę p u j e:

§ 1.

Wprowadza się opłatę administracyjną za następujące czynności urzędowe nie objęte przepisami o opłacie skarbowej:

1. Za przyjęcie ustnego oświadczenia ostatniej woli spadkodawcy (testament allograficzny):
 - 1) w Gmachu Urzędu Gminy w wysokości: 50,00 zł
 - 2) poza Gmachem Urzędu Gminy w wysokości: ... 100,00 zł
2. Za wydanie poświadczonych za zgodność z oryginałem:
 - 1) wypisów z miejscowego planu zagospodarowania przestrzennego w wysokości 20,00 zł od każdej strony formatu A4,
 - 2) wyrysów z miejscowego planu zagospodarowania przestrzennego w wysokości 30,00 zł od każdej strony formatu A4.

§ 2.

Opłata administracyjna uiszczana jest przed dokonaniem czynności urzędowej podlegającej opłacie w formie gotówkowej w kasie Urzędu Gminy lub za pośrednictwem Poczty albo Spółdzielczego Banku Ludowego Oddział w Rokietnicy.

§ 3.

1. Dowód uiszczenia opłaty administracyjnej przedkłada się do wglądu organowi dokonującemu czynności urzędowej.
2. Fakt oraz datę uiszczenia opłaty administracyjnej odnotowuje się na sporządzonym dokumencie lub podaniu o dokonanie czynności urzędowej.

§ 4.

Traci moc Uchwała Nr XIX/170/99 Rady Gminy Rokietnica z dnia 14 grudnia 1999 roku w sprawie opłaty administracyjnej oraz Uchwała Nr XXI/191/2000 Rady Gminy Rokietnica z dnia 28 stycznia 2000 roku w sprawie zmiany uchwały Nr XIX/170/99 Rady Gminy Rokietnica z dnia 14 grudnia 1999 roku w sprawie opłaty administracyjnej.

§ 5.

Wykonanie uchwały powierza się Zarządowi Gminy Rokietnica.

§ 6.

1. Uchwała wchodzi w życie z dniem 1 stycznia 2001 roku.
2. Uchwała podlega ogłoszeniu na tablicy ogłoszeń Urzędu Gminy i sołectw.

**UCHWAŁA Nr XXIX / 297 / 2000
RADY GMINY ROKIETNICA**

z dnia 15 grudnia 2000 roku

w sprawie: podatku od posiadania psów

Na podstawie art. 18 ust. 2 pkt 8 oraz art. 40 ust. 1 ustawy z dnia 8 marca 1990 roku o samorządzie gminnym (tekst jednolity Dz.U. z 1996 r. Nr 13, poz. 74 z późniejszymi zmianami), art. 14 pkt. 1 i 2 ustawy z dnia 12 stycznia 1991 roku o podatkach i opłatach lokalnych (Dz. U. Nr 9, poz. 31 z późniejszymi zmianami),

Rada Gminy Rokietnica u c h w a l a, c o n a s t ę p u j e:

§ 1.

Ustala się roczną stawkę podatku od posiadania psów w wysokości 35,00 zł od jednego psa.

§ 2.

1. Podatek od posiadania psów płatny jest z góry bez wezwania do dnia 15 marca danego roku, z zastrzeżeniem wynikającym z ust. 2.
2. W przypadku nabycia psa po dacie o której mowa w ust. 1, podatek płatny jest w terminie miesiąca od dnia nabycia psa.
3. Warunki poboru podatku od posiadania psów określa odrębna Uchwała Nr XXIII/228/2000 Rady Gminy Rokietnica z dnia 19 maja 2000 roku w sprawie poboru należności pieniężnych w drodze inkasa.

§ 3.

Wykonanie uchwały powierza się Zarządowi Gminy.

§ 4.

Traci moc uchwała Nr XIX/172/99 Rady Gminy Rokietnica z dnia 14 grudnia 1999 roku w sprawie podatku od posiadania psów.

§ 5.

1. Uchwała wchodzi w życie z dniem 1 stycznia 2001 roku.
2. Uchwała podlega ogłoszeniu na tablicach ogłoszeń Urzędu Gminy i sołectw.

PRZEWODNICZĄCY RADY GMINY

mgr inż. Józef Gawron

w sprawie skarg i wniosków przyjmuje obywateli
w każdy poniedziałek
w godzinach od 11⁰⁰ do 12⁰⁰
od 16⁰⁰ do 17⁰⁰

WÓJT GMINY mgr Kazimierz Łukasik

w sprawie skarg i wniosków przyjmuje obywateli
w poniedziałki w godzinach od 10⁰⁰ do 17⁰⁰

SEKRETARZ GMINY mgr Maciej Jankowski

przyjmuje obywateli w godzinach pracy Urzędu
poniedziałek 8⁰⁰ - 17⁰⁰
wtorek, środa, czwartek 7³⁰ - 15³⁰
piątek 7³⁰ - 14³⁰

**UCHWAŁA NR XXX / 318 / 2000
RADY GMINY ROKIETNICA**

z dnia 28 grudnia 2000 roku

w sprawie: procedury umożliwiającej podłączenie nieruchomości do gminnej sieci wodociągowej i kanalizacyjnej

Na podstawie art. 18 ust. 1 w związku z art. 7 ust. 1 pkt 3 ustawy z dnia 8 marca 1990 roku o samorządzie gminnym (tekst jednolity Dz. U. z 1996 r. Nr 13, poz. 74 ze zmianami)

Rada Gminy Rokietnica uchwala, co następuje:

§ 1

- 1) Procedury umożliwiające podłączenie nieruchomości do gminnej sieci wodociągowej są następujące:
 - 1.2. Wniosek właściciela nieruchomości do Zarządu Gminy o zawarcie umowy na włączenie nieruchomości do gminnej sieci wodociągowej i kanalizacyjnej z załączonymi warunkami technicznymi wydanymi przez administratora sieci;
 - 1.3. Podpisanie umowy z Zarządem Gminy na włączenie nieruchomości w gminną sieć wodociągową lub kanalizacyjną.
 - 1.4. Należność wynikająca z pkt 4d załącznika do uchwały Nr XXVII/226/2000 Rady Gminy z dnia 29.09.2000 roku podlega wpłacie przy odbiorze umowy.
 - 1.5. Podłączenie nieruchomości do gminnej sieci wodociągowej powinno nastąpić zgodnie z umową zawartą przez właściciela z Zarządem Gminy Rokietnica.
 - 1.6. Nadzór techniczny nad wykonaniem podłączenia nieruchomości do gminnej sieci wodociągowej sprawuje Przedsiębiorstwo Usług Komunalnych w Rokietnicy ul. Pocztowa 3.

§ 2

1. Samowolne podłączenia do wodociągu i kanalizacji wykonane przed dniem wejścia w życie niniejszej uchwały powinny zostać zalegalizowane.
2. Legalizacja powinna nastąpić za opłatą ustaloną w pkt 4d załącznika do uchwały Nr XXVII/226/2000 Rady Gminy Rokietnica z dnia 29.09.2000 roku.
3. W przypadku braku wniosku właściciela nieruchomości o legalizację samowolnego podłączenia w terminie miesiąca od daty wejścia w życie niniejszej uchwały należy wystąpić w stosunku do właścicieli tych nieruchomości ze stosownym roszczeniem wynikającym z przepisów Kodeksu cywilnego, w szczególności z przepisów o ochronie własności nie wykluczając odciążenia dopływu wody lub przyjęcia odprowadzanych ścieków.
4. Do wniosków o legalizację należy stosować odpowiednie postanowienia §1.

§ 3

Wykonanie uchwały powierza się Zarządowi Gminy i administratorowi sieci.

§ 3

Traci moc uchwałą Nr XXII/134/96 Rady Gminy Rokietnica z dnia 7 listopada 1996 roku.

§ 4

1. Uchwała wchodzi w życie z dniem ogłoszenia.
2. Uchwała podlega ogłoszeniu na tablicach ogłoszeń Urzędu Gminy i sołectw.

AEROBIC

ćw. ogólnousprawniające

ćw. odchudzające

ćw. modelujące sylwetkę



**SZKOŁA PODSTAWOWA
W ROKIETNICY**

**PONIEDZIAŁEK godz. 20⁰⁰
ŚRODA**

wejście od strony boiska

Zapisy przed zajęciami
lub telefonicznie.

66-37-309

Zakład Usługowo-Handlowy

oferuje:

■ **w zakresie usług:**

- malowanie
- tapetowanie
- układanie płytek
- montaż płyt gipsowo-kartonowych
- szpachlowanie
- podwieszanie sufitów

■ **w zakresie handlu**

– sprzedaż z montażem:

- okien
- drzwi z futryną lub bez
- żaluzje

tel. 0607 – 361 – 407

Sprawozdanie z pracy Zarządu Gminy Rokietnica od 2 stycznia do 7 lutego 2001 roku

Zarząd w omawianym okresie odbył 4 protokołowane posiedzenia w dniach: 8, 18 i 26 stycznia oraz 7 lutego 2001 roku

Najistotniejsze tematy posiedzeń Zarządu:

1. Pozytywnie zaopiniowano koncepcję architektoniczną zagospodarowania działki Nr 509 w Kiekrzu, uwzględniając konieczność włączenia zieleni izolacyjnej w obręb działki.
2. Zarząd negatywnie rozpatrzył wniosek dot. wydzierżawienia mieszkania w budynku byłej lecznicy dla zwierząt w Napachaniu ze względu na podejście prac przygotowawczych związanych ze sprzedażą w drodze przetargu w/w budynku.
3. Rozpatrywano tryb i zasady współdziałania Urzędu Gminy i Przedsiębiorstwa Usług Komunalnych w Rokietnicy w zakresie wydawania pozwoleń na wykonanie nowych przyłączy wodociągowych.
4. Zarząd zapoznał się ze zmianami organizacyjnymi w poszczególnych bibliotekach – w związku z objęciem przez Panią Teresę Wieczorek funkcji kierownika Biblioteki Gminnej im. Marii Konopnickiej w Rokietnicy.
5. Omawiano wstępny projekt uchwały w sprawie sprzedaży nieruchomości gruntowej stanowiącej drogę w Rokietnicy oraz gruntów stanowiących łąkę w Kiekrzu.
6. Zarząd zapoznał się z zakresem czynności mających na celu przeniesienie kapitału zakładowego Przedsiębiorstwa Usług Komunalnych w Rokietnicy.
7. Zapoznano się z wyceną gruntów w Bytkowie stanowiących własność gminy a przeznaczonych do sprzedaży.
8. Pozytywnie rozpatrzono wniosek o wydanie pozwolenia na sprzedaż napojów alkoholowych w sklepie w Żydowie oraz w Krzyszkowie.
9. Dokonano analizy zakresu prac modernizacyjnych i remontowych dróg gminnych w roku 2001, a szczególnie tych dróg, dla których opracowano dokumentację techniczną i uzyskano pozwolenie na budowę, tj. drogi na osiedlu Koszycy w Rokietnicy oraz Pawłowice – Sobota oraz podjęto określone czynności w celu radykalnej poprawy stanu tej drogi.
10. Zarząd dokonał analizy koncepcji zmiany planu zagospodarowania przestrzennego w miejscowości Rokietnica obejmującego:
 - a) działkę 147/2 – Zarząd wniósł uwagi do powyższego planu, które przedstawił projektantce do rozważenia i przedstawienia ponownie Zarządowi uzupełnionej koncepcji;
 - b) działkę 357/3 – Zarząd wskazał na potrzebę przyjęcia rozwiązań opartych na planach miejscowych dla działek przylegających oraz na potrzebę uwzględnienia poszerzenia ul. Topolowej.
11. Rozpatrywano wniosek właścicieli gruntu w Rokietnicy dot. konieczności przesunięcia drogi wewnętrznej graniczącej z działką wnioskodawczyni. Zarząd zaakceptował tę zmianę.
12. Analizowano sytuację prawną dot. WSPPS w Rostworowie i wyniki prac likwidatora tej spółdzielni.
13. Rozważano możliwości budowy odcinka drogi betonowej nieodpłatnie przez firmę w ramach prezentacji nowej technologii utwardzania dróg.
14. Zarząd prowadził negocjacje z właścicielami gruntu stanowiącego drogę, która z nocy prawa przeszła na własność gminy.
15. Zarząd wyraził zgodę na przekazanie dotacji na I kwartał 2001 roku dla UKS Błyskawica.
16. Analizowano aktualny stan organizacyjny Filii Szkoły Podstawowej w Żydowie. Zarząd postawił przeprowadzić konsultacje w tej sprawie z dyrekcją szkoły, z radnymi Żydowa i Rostworowa oraz rodzicami uczniów tej filii a wyniki tych konsultacji przedstawić na Komisji oświaty Rady Gminy.
17. Rozpatrywano sprawę przyjęcia z Agencji Własności Rolnej Skarbu Państwa działki Nr 54/5 wraz z zabudowaniami znajdującymi się na

wymienionej nieruchomości z przeznaczeniem na realizację zadań własnych gmin.

18. Omawiano przygotowania do zmian w planach miejscowego zagospodarowania przestrzennego w miejscowości Rokietnica, Rostworowo, Krzyszkowo, Kiekrz, Bytkowo, Pawłowice.
19. Zarząd dokonał analizy stanu nawierzchni dróg gminnych, potrzeb w tym zakresie i trybu działania w celu poprawy ich nawierzchni.
20. Przyjęto projekt uchwały dotyczącej nadania nazwy ulicy w Rokietnicy.
21. Rozpatrzono sprawę dotyczącą sprzedaży mieszkań nauczycielskich w Rokietnicy i w Kobylnikach.
22. Analizowano założenia projektu przebiegu trasy wodociągu w Sobocie po jego planowanej przebudowie.
23. Zarząd przyjął projekt uchwały dotyczącej zmian w budżecie na 2001 rok.
24. Prowadzono negocjacje z właścicielami gruntów przeznaczonych w planach miejscowych pod drogi i ich przejęcia na rzecz gminy.

Uchwały podjęte przez Zarząd:

- 1) w sprawie przyznania finansowej rekompensaty dla członków ochotniczych straży pożarnych na terenie gminy Rokietnica za podejmowanie przez nich działania.
- 2) w sprawie powołania komisji przetargowej do oceny i wyboru oferty na „Dokonywanie ogłoszeń w prasie w zakresie objętym działalnością Urzędu Gminy w Rokietnicy w roku 2001”.
- 3) W sprawie powołania komisji przetargowej do oceny i wyboru oferty na „Druk gazety gminnej „Rokickich wiadomości” w 2001 roku”;
- 4) W sprawie powołania komisji przetargowej do oceny i wyboru oferty na „Pełnienie funkcji inspektora nadzoru w zakresie robót ogólnobudowlanych w 2001 roku”.

Podjęte postanowienia:

- 1) w sprawie zerwania umowy z wykonawcą dokumentacji technicznej na modernizację sieci wodociągowej w Sobocie i zlecenia zakończenia tego zadania przez PUK Rokietnica łącznie z uzyskaniem pozwolenia na budowę;
- 2) w sprawie nieodpłatnego udostępnienia w roku 2001 pomieszczenia pracownikowi ODR Sielinko zajmującemu się współpracą z indywidualnymi rolnikami w naszej gminie.
- 3) Dot. odnowy dofinansowania wydawania zeszytów o miejscowościach naszej gminy przez Polską Akademię Nauk;
- 4) Dot. udzielenia wsparcia finansowego Gabinetowi ginekologicznemu w Rokietnicy z przeznaczeniem na doposażenie w sprzęt jednorazowego użytku;
- 5) Dot. nie skorzystania z prawa pierwokupu nieruchomości położonej w Kiekrzu przy ul. Starzyńskiej;
- 6) W sprawie wyrażenia zgody na założenie instalacji gazowej w budynku gminnym w Cerekwicy;
- 7) Dot. wyrażenia zgody na składowanie i rozplantowanie ziemi na wysypisku śmieci w Mrowinie.
- 8) W sprawie dalszej dzierżawy gruntów gminnych w Napachaniu i w Krzyszkowie.
- 9) W sprawie przedstawienia oferty w prasie dotyczącej propozycji zagospodarowania pozostałej do wykończenia części świetlicy wiejskiej w Żydowie.
- 10) W sprawie wykonania projektu modernizacji kotłowni w Szkole Podstawowej w Mrowinie z tradycyjnej na gazową.

*Mgr Kazimierz Łukasik
Wójt Gminy Rokietnica*

SPOTKANIE NOWOROCZNE



W Rokietnicy dnia 9 lutego br. z inicjatywy Wójta Gminy Rokietnica Kazimierza Łukasika, odbyło się spotkanie przedstawicieli środowisk gospodarczych, kulturalnych, oświatowych oraz społeczeństwa gminy z władzami Województwa Wielkopolskiego i Powiatu Poznańskiego.

Celem spotkania było zintegrowanie społeczności lokalnej i umożliwienie bezpośredniego kontaktu przedstawicielom wielu środowisk.

Z zaproszenia skorzystało około 250 gości; przedstawiciele duchowieństwa, biznesu, kultury i oświaty. Swoją obecnością zaszczylił spotkanie Marszałek Województwa Wielkopolskiego Stefan Mikołajczak.

Spotkanie otworzył Wójt, który w krótkich słowach przedstawił dokonania gminy ubiegłym roku i nakreślił zadania, jakie stoją przed Zarządem w 2001 roku. Za najważniejsze uznał dalsze dbanie o ochronę środowiska na terenie gminy.

Liderom lokalnego biznesu wręczono listy gratulacyjne z okazji uzyskania certyfikatów ISO. W ostatnim czasie takie certyfikaty uzyskały 3 firmy, tj. POZ-BRUK Sobota, PIR Dalekie, FORTE-SWEDEN Rogierówko.

Spotkanie było okazją do zapoznania szerokiego grona osób osiągnięciami i problemami nurtującymi Gminę Rokietnica. Spotkanie przebiegało w twórczej i sympatycznej atmosferze.

Spotkanie zorganizowano dzięki hojności sponsorów.

ZAPRASZAMY DO PRZEDSZKOLA

W dniu 6 marca br. W godz. od 9⁰⁰ do 11⁰⁰ Przedszkole Samorządowe w Rokietnicy organizuje „Dzień otwarty” dla rodziców i dzieci, które chcą uczęszczać do naszej placówki w nowym roku szkolnym 2001/2001.

Jednocześnie przypominam, że miesiąc marzec to czas zapisów dzieci. Karty zgłoszeń można pobierać w Przedszkolu ul. Szkolna 3,

**od poniedziałku do piątku
w godzinach od 7⁰⁰ do 16⁰⁰.**

*Mgr Emilia Świst
Dyrektor Przedszkola*

Podziękowanie Sponsorom

Szanowni Państwo

Zorganizowanie Spotkania Noworocznego było możliwe dzięki ogromnej życzliwości ludzi i firm – naszych Sponsorów. Dzięki włączeniu się licznej grupy Sponsorów mieliśmy okazję do wspólnego spotkania się, wymiany poglądów i doświadczeń, do nawiązania bliższych kontaktów.

Ogromnie dziękuję:

- Firmie POZ-BRUK z Soboty
- Firmie „PROLIFT” z Kiekrza
- Przedsiębiorstwu – Jana Rokusa – Poznań
- Spółdzielczemu Bankowi Ludowemu w Poznaniu Oddział w Rokietnicy
- Przedsiębiorstwu „PIR” – z Dalekiego
- Firmie „TITAN EKO” z Rokietnicy
- Goplanie S.A. – Poznań
- Przedsiębiorstwu „Telf-Wojt” - Poznań
- Palarnii Kawy „Astra”
- Przedsiębiorstwu Usług Komunalnych z Rokietnicy
- SKR – Rokietnica
- Hurtownii AGNI LAND – Przeźmierowo
- Państwu Malickim Ogrodnictwo – Kiekrz
- Panu Józefowi Gawronowi - Restauracja „Pod Gruszą” w Rokietnicy
- Pani Janinie Matuszak i Grażynie Maćkowiak - Sklep „Centrum” w Rokietnicy
- Państwu Małgorzacie i Edwardowi Wali-góra- Sklep „Magda” w Rokietnicy
- Paniom Zofii Jezierniej i Małgorzacie Szymańskiej - Sklep „Drewniak” w Rokietnicy
- Pani Zofii Kortus - Sklep - Kiekrz
- Panu Piotrowi Łakomy - Piekarnia – Rokietnica
- Panu Arturowi Łisiakowi - Ciastkarnia „U Kamilka” – Rokietnica
- Pani Krystynie Rauchut-Sklep Mięsny - Rokietnica
- Firmie „Bratek” – Rokietnica
- Panu Witoldowi Deglerowi – Rokietnica
- Panu Jerzemu Mazurowi – Zakład Doświadczalny - Rolniczo-Sadownicze Gospodarstwo - Przybroda
- Panu Ryszardowi Gicali - Sklep „Anatol” - Rokietnica
- Właścicielowi Sklepu meblowego „Edi-ka” – Mrowino
- Pani Wandzie Koralewskiej – Biuro Rachunkowe – Rokietnica
- Pani Karinie Kroll-Anisimowicz – Biuro Rachunkowe - Rokietnica
- Pani Grażynie Filipiak – Biuro Rachunkowe - Rokietnica
- Wielkopolskiemu Bankowi Kredytowemu w Poznaniu

*Mgr Kazimierz Łukasik
Wójt Gminy Rokietnica*

„Ocalić od zapomnienia...”



Jak dawniej bywało... (Pani Maria Pietras ze swoimi wychowankami w strojach ludowych wypożyczonych z Teatru Polskiego w Poznaniu)

Z głębokim smutkiem i żalem w dniu 23 stycznia 2001 na cmentarzu w Cerekwicy pożegnaliśmy Panią Marię Pietras, emerytowaną nauczycielkę Szkoły Podstawowej w Mrowinie.

W uroczystościach pogrzebowych wzięło udział wiele osób. Wśród nich mieszkańcy, nauczyciele, radni, Wójt gminy i liczna rzesza jej byłych uczniów włącznie z celebrazem ks. kanonikiem Maciejem Przewoźnym.

Ileż wspomnień.

Pani Maria Pietras urodziła się w Cerekwicy i na zawsze z tą miejscowością była związana. W młodości należała do Koła Śpiewaczego „Świt”, które założył jej ojciec – pan Wincenty Pietras. Po ukończeniu Seminarium Nauczycielskiego w Poznaniu rozpoczęła pracę w Szkole Podstawowej w Mrowinie. Był to rok 1936. Nauczała też indywidualnie synów dzierżawcy Przybrody – Stanisława i Władysława Fenrychów. Tuż przed wojną pracowała krótko na Śląsku. W okresie okupacji prowadziła tajne nauczanie. Bała się, ale miłość do dzieci, gorący patriotyzm i poczucie obowiązku były silniejsze od strachu.

22 lutego 1945 rok zapisany jest w kronice szkolnej w Mrowinie jako pierwszy dzień nauki, jednak trud organizacji życia szkolnego trzeba było podjąć znacznie wcześniej. Uczyniła to właśnie pani Maria. Najpierw szkoła w Mrowinie, po latach 3 klasowa filia w Przybrodzie.

Praca w szkole dawała Jej radość, przynosiła zadowolenie. Dla uczniów były to niezapomniane chwile sumiennej nauki połączonej z zabawą. Dla pani

Marii – czas łączenia pracy zawodowej z podnoszeniem kwalifikacji i wzbogacaniem warsztatu pracy. Wtedy właśnie zaocznie ukończyła Studium Nauczycielskie.

Od 1945 roku nie rozstawała się z mieszkańcami Mrowina, Cerekwicy i okolic. To z nimi, kontynuując tradycje rodzinne, śpiewała i cieszyła się z sukcesów dwugłosowego chóru im. J. Paderewskiego. To dla nich animowała życie kulturalne wsi. Niejedna melodia doczekała się ułożonych przez panią Marię słów. Niejeden okolicznościowy wiersz jest Jej autorstwa. Z uczniowskimi zespołami wokalnie-tanecznymi i teatral-



Najstarsi zasłużeni przedstawiciele lokalnej społeczności otoczeni powszechnym szacunkiem – p. Maria Pietras i ks. kanonik Jakub Przewoźny (22 grudnia 1992 r. – uroczystość otwarcia nowej części budynku dydaktycznego w Mrowinie)

nymi przygotowywała akademie, uroczystości, przedstawienia. Miała też swój udział w powstaniu Domu Kultury w Mrowinie.

inicjowała i mobilizowała do pracy na rzecz wsi i Gminy. Była radną a później Przewodniczącą Gminnej Rady Narodowej w Rokietnicy. Łączyła tę działalność z obowiązkami rodzinnymi niczego nie zaniedbując.

W roku 1974 przeszła na emeryturę, ale nie rozstała się z uczniami. Pracowała jeszcze w niepełnym wymiarze najpierw w szkole, później w bibliotece. Nadal uczestniczyła w życiu sołectwa. Działalność Jej została doceniona. Otrzymała różne odznaczenia resortowe a 20.09.1978 roku otrzymała jedno z najwyższych odznaczeń państwowych – Krzyż Kawalerski Orderu Odrodzenia Polski.

* * *

Zawsze promienna, elegancka, dystyngowana, zatroskana o to, by złym słowem, zaniedbaniem, pośpiechem nie zrobić przykrości, nie uczynić krzywdy. Kochana przez uczniów, doceniających wiedzę, umiejętności i ogromne serce, w którym mieścił się każdy dziecięcy smutek. Lubiana i podziwiana przez nauczycieli często korzystających z Jej pedagogicznego doświadczenia. Szanowana przez wszystkich, którzy mieli możliwość z Nią się spotkać.

Taką zostanie w naszej pamięci, a więc „non omnis moriar...” / „nie wszystek umrę” – Horacy!

Józef Kurczewski

Dyrektor Szkoły Podstawowej w Mrowinie

Komunikat Ministra Sprawiedliwości

W związku z wejściem w życie od 1 stycznia 2001 r. ustawy o Krajowym Rejestrze Sądowym informujemy, że :

1. W stosunku do **osób fizycznych**, które będą chciały zarejestrować działalność gospodarczą w okresie **1 stycznia 2001 r. - 31 grudnia 2001 r.** nadal wymagany będzie tylko wpis do ewidencji działalności gospodarczej prowadzonej przez gminę.
2. **Od 1 stycznia 2002 r.** podjęcie działalności gospodarczej przez **osoby fizyczne** będzie wymagało wpisu do Krajowego Rejestru Sądowego prowadzonego przez wydziały rejestrowe sądów rejonowych.
3. Po 1 stycznia 2002 r. gminy przekażą sądom rejestrowym sprawy będące w toku postępowania o wpis, a przedsiębiorcy już wpisani do ewidencji gminnych będą obowiązani do złożenia wniosku o wpis do rejestru sądowego na urzędowym formularzu za pośrednictwem urzędu gminy, który był dotychczas organem ewidencyj-

nym. Organ ten prześle wniosek do właściwego sądu wraz z zaświadczeniem o wpisie przedsiębiorcy do ewidencji. Nie zakłada się przesyłania całych akt administracyjnych.

4. Proces przejmowania przez sądy ewidencji powinien **zakończyć się do 31 grudnia 2003 r.**, a więc zgodnie z art. 8 ust. 1 ustawy z dnia 20 sierpnia 1997 r. - Przepisy wprowadzające ustawę o Krajowym Rejestrze Sądowym, będzie procesem płynnym i nie ma potrzeby natychmiastowego podejmowania czynności związanych z przerejestrowywaniem już na początku stycznia 2001 r., kiedy to z uwagi na wejście w życie ustawy o KRS może nastąpić spiętrzenie spraw.
5. Osoby fizyczne, które prowadziły do 31 grudnia 2000 r. **działalność gospodarczą nie objętą obowiązkiem ewidencjonowania, będą obowiązane w terminie do 31 czerwca 2001 r.** zgłosić jej prowadzenie do gminnej ewidencji działalności gospodarczej.

6. Osoby fizyczne, które prowadziły do 31 grudnia 2000 r. **działalność gospodarczą jako wspólnicy spółek cywilnych**, będą obowiązane w terminie **do 31 marca 2001 r.** dostosować formę prowadzonej działalności do wymogów ustawy o Krajowym Rejestrze Sądowym. Oznacza to, że powinny albo zgłosić prowadzenie indywidualnie działalności gospodarczej do gminnej ewidencji działalności gospodarczej, albo zawrzeć umowę spółki handlowej i złożyć wnioski o wpis tej spółki do wydziału rejestrowego, w którym prowadzony jest Krajowy Rejestr Sądowy.

*opracowała Ewa Lota
na podstawie pisma z dnia 14 grudnia 2000 r.
Sekretarza Stanu
Ministerstwa Sprawiedliwości*

Opłata administracyjna od dokonania wpisu do ewidencji działalności gospodarczej wynosi 60,00 zł, od zmian wpisu do ewidencji działalności gospodarczej - 30,00 zł (uchwała Rady Gminy Rokietnica nr XXX/319/2000 z dnia 28 grudnia 2000 r.)

Kronika Policyjna

W nocy z 30/31.12.2000 roku patrol policyjny zatrzymał w Rokietnicy, na ul. Dworcowej mieszkańca gm. Rokietnica, który kierował Fiatem 126p będąc w stanie upojenia alkoholowego (1,65 promila). Za powyższe przestępstwo sprawca stanie przed Sądem Rejonowym w Szamotułach.

* * *

W nocy z 30/31.12.2000 roku dokonano włamania do warsztatu samochodowego w Rokietnicy przy ul. Gołęcińskiej, skąd skradziono osiem kompletnych kół od samochodów osobowych. Po kilku godzinach od włamania, sprawca kradzieży został zatrzymany przez funkcjonariuszy z Rewiru Rokietnica, a skradziony towar został odzyskany w całości. Za powyższe przestępstwo sprawca - mieszkaniec gm. Rokietnica stanie przed Sądem Rejonowym w Szamotułach.

* * *

W dniu 10.01.2001 roku patrol policji dokonał zatrzymania na gorącym uczynku mieszkańca Żydowa, który groził pozbawieniem życia oraz pobiciem swojej matce. Sprawca został zatrzymany i umieszczony w PIZ w KPP w Gnieźnie.

* * *

W dniach od 6 do 8.01.2001 roku dokonano włamania do Zakładu Usługowego w Rokietnicy przy ul. Szkolnej, skąd skradziono przyczepkę samochodową, podnośniki hydrauliczne, kompresor oraz narzędzia wulkanizacyjne. Straty wynoszą 10.000,00 zł. Sprawców nie ustalono. Dochodzenie w tej sprawie prowadzi Wydział Dochodzeniowy KP - Tarnowo Podgórne.

* * *

W dniu 16.01.2001 roku o godz. 1.30 w nocy funkcjonariusze Rewiru Rokietnica odnaleźli kradziony pojazd marki Ford Transit na ul. Szamotulskiej w Rokietnicy. Pojazd poszukiwany był przez KP Poznań - Grunwald.

* * *

W nocy z 17/18 stycznia 2001 roku dokonano włamania do warsztatu mechaniki pojazdowej w Rokietnicy przy ul. Szkolnej, skąd skradziono spawarkę Maxmig 250 Turbo wartości 3.500,00 zł. Sprawcy nie ustalono. Dochodzenie w tej sprawie prowadzi Wydział Dochodzeniowy KP - Tarnowo Podgórne.

W związku z kradzieżami w których nie ustalono sprawców przestępstw, Wydział Dochodzeniowy KP - Tarnowo Podgórne zwraca się z prośbą do mieszkańców Gminy Rokietnica o przekazywanie jakichkolwiek informacji mogących mieć związek ze zdarzeniami, w celu ustalenia sprawców. Zapewniamy całkowitą dyskrecję.

*ml. asp. Wojciech Kwiatek
Kierownik Rewiru Dzielnicy w Rokietnicy
Komisariatu Policji w Tarnowie Podgórnej*

INFORMACJA PIERWSZEGO URZĘDU SKARBOWEGO

Uprzejmie informujemy, że w dniach

12.03.2001 w godz. 10⁰⁰ – 15⁰⁰

02.04.2001 w godz. 10⁰⁰ – 15⁰⁰

09.04.2001 w godz. 10⁰⁰ – 15⁰⁰

w Urzędzie Gminy w Rokietnicy ul. Gołęcińska 1 pokój nr 17 będą pełnił dyżur pracownicy Pierwszego Urzędu Skarbowego w Poznaniu oraz udzielali informacji w zakresie:

- kryteriów podziału podatników zobowiązanych do składania zeznań na kategorie w zależności od rodzaju formularza zeznania rocznego;
- wyboru odpowiedniego formularza zeznania rocznego;
- tytułów uprawniających do odliczeń od dochodu;
- tytułów uprawniających do odliczeń od podatku;
- dokumentów uprawniających do dokonania odliczeń;
- sposobu wypełniania formularza zeznania rocznego;
- terminów i sposobu złożenia zeznania rocznego;
- terminów i sposobu dokonania wpłaty podatku;
- terminów i sposobu otrzymania zwrotu nadpłaty;
- konsekwencji wiążących się z nie złożeniem lub nieterminowym złożeniem zeznania rocznego.

Ponadto Pierwszy Urząd Skarbowy w Poznaniu informuje:

- o zmianie zasad współpracy z Poczta, na skutek których podatnicy będą obowiązani do ponoszenia kosztów opłaty pocztowej za listy polecone, jeżeli zeznania roczne będą składali za pośrednictwem Poczty, jak również do ponoszenia kosztów opłaty za dokonanie wpłaty należnego podatku, jeżeli wpłaty będą dokonywali za pośrednictwem Poczty;
- aby podatnicy zamierzający złożyć osobiście zeznanie roczne w Urzędzie nie odkładali tej czynności do ostatniego terminu do złożenia zeznania, tj. 30 kwietnia 2001 roku, ponieważ znacznie utrudni to pracownikom tut. Urzędu obsługę wszystkich zainteresowanych;
- aby podatnicy podawali numery osobistego rachunku bankowego, tj. pełną nazwę banku (oddziału), pełny numer rachunku bankowego na drukach zeznań PIT-36, PIT-37 (pomimo braku odpowiedniej rubryki) w celu ewentualnego zwrotu podatku dochodowego na rachunek osobisty, gdy wcześniej nie został podany w zgłoszeniu identyfikacyjnym czy też aktualizacyjnym (NIP-3 lub NIP-1).

UWAGA

KLIENCI PRZEDSIĘBIORSTWA USŁUG KOMUNALNYCH W ROKIETNICY

Przedsiębiorstwo Usług Komunalnych sp. z o.o. w Rokietnicy uprzejmie informuje swoich klientów w zakresie odbioru śmieci komunalnych, że uruchamia segregację śmieci u klienta. Odpady komunalne powstające w gospodarstwach domowych i składowane w pojemnikach śmieciowych są wywożone bez segregacji na wysypisko śmieci i jest to nazywane zbieraniem odpadów komunalnych niesegregowanych. Przedsiębiorstwo Usług Komunalnych w Rokietnicy chce rozpocząć w miesiącu lutym 2001r. zbiórkę odpadów selektywną, to znaczy wprowadzić system oddzielnego zbierania trzech grup odpadów. W związku z powyższym każdy klient P.U.K., który ma podpisaną umowę z Przedsiębiorstwem na wywóz śmieci i jest zainteresowany ich segregacją u siebie w zakresie tworzyw sztucznych (wszelkiego rodzaju butelki, folie i inne opakowania plastikowe), puszek blaszanych po napojach, papieru i tektury jest proszony osobiście po odbiór worków foliowych do siedziby firmy w Rokietnicy ul. Poczta 3. Wszystkie w/w śmieci w oddzielnych workach zawiązanych przez klienta będą odbierane z posesji jeden raz w miesiącu 12 lub 13 dnia danego miesiąca. Każdy odpad, to jest plastikowy, blaszany i papier powinien być składany w worku plastikowym przezroczystym oddzielnie, każdy worek musi być związany i składowany przy bramie wejściowej w dniu odbioru na daną posesję. Składowane worki w innym miejscu nie będą odbierane i ich dowóz będzie należał do klienta.

PRAWO NA CO DZIEŃ

Urlop wypoczynkowy

To, jak długo urlop przysługuje pracownikowi, zależy od tego, ile lat nauki i pracy ma on za sobą. Lata nauki dodaje się do lat pracy i suma ich jest podstawą do ustalenia wymiaru urlopu.

Lata nauki liczymy w następujący sposób:

- za ukończenie zasadniczej lub innej równorzędnej szkoły zawodowej – maksymalnie 3 lata;
- za ukończenie średniej szkoły zawodowej (bierze się pod uwagę czas nauki przewidziany programem nauczania) – nie więcej niż 5 lat;
- za ukończenie średniej szkoły zawodowej dla absolwentów zasadniczych lub równorzędnych szkół zawodowych – 5 lat;
- za ukończenie średniej szkoły ogólnokształcącej – 4 lata;
- za ukończenie szkoły policealnej – 6 lat;
- za ukończenie szkoły wyższej – 8 lat.

Do stażu pracy wlicza się okresy poprzedniego zatrudnienia, bez względu na przerwy w pracy i sposób, w jaki pracownik rozwiązał stosunek pracy.

Pracownik, który podjął po raz pierwszy pracę w ramach stosunku pracy, uzyskuje prawo do urlopu po 6 miesiącach zatrudnienia, w wymiarze połowy urlopu przysługującego mu po przepracowaniu jednego roku.

Po roku pracy pracownik ma prawo do urlopu w wymiarze 18 dni roboczych,

- po 6 latach - 20 dni
- po 10 latach - 26 dni.

Urlop można podzielić na części, ale jedna z nich nie może być krótsza niż 2 tygodnie.

*Ryszard Lubka — Przewodniczący Komisji Prawa
i Porządku Publicznego Rady Gminy Rokietnica*

Naucz się rozmawiać ze swoim dzieckiem

Dziecko jest zawsze przedmiotem największej troski rodziców. Zabiegamy o jego zdrowie i wykształcenie. Troszczymy się o jego prawidłowy rozwój psychiczny i dobre warunki materialne. Staramy się je chronić przed zagrożeniami współczesnego świata. Ponieważ u dziecka ciekawości świata towarzyszy naturalna podatność na wpływ wszelkich łatwo dostępnych informacji, więc ulega ono nieświadomie często agresywnemu oddziaływaniu telewizji, czasopism, reklamy itp. Aby ustrzec dziecko przed negatywnymi skutkami tych oddziaływań, najważniejsze w całym procesie wychowawczym są ROZMOWY z nim. Są one kluczem do tego, aby dziecko lepiej zrozumiało otaczający świat, dało sobie radę w trudnych sytuacjach życiowych oraz osiągnęło dojrzałość psychiczną i społeczną. Rozmowy uczą dziecko jak wyrazić własne uczucie i potrzeby, zmniejszają napięcie, przerywają samotność oraz dodają wiary w siebie.

Jak rozmawiać z dzieckiem?

Przede wszystkim trzeba zaakceptować dziecko takim, jakie ono jest. Pełna akceptacja daje dziecku poczucie bezpieczeństwa, redukuje stres, wzmacnia odporność a także nie pozwala dziecku zamykać się w sobie i czuć się samotne. Należy więc słuchać uważnie co dziecko do nas mówi, odpowiadać na każde pytanie, starać się zrozumieć co dziecko przeżywa, cieszyć się i smucić razem z nim. Być blisko dziecka to rozmawiać, pytać, nie okłamywać myśląc, że i tak nic nie rozumie, ustalić wspólne obowiązki itd.

Kardynalnym błędem rodziców jest ciągłe krytykowanie, porównywanie z innymi dziećmi, wyśmiewanie, moralizowanie oraz odbieranie nadziei („nic z ciebie nie będzie”). Dziecko wówczas myśli, że i tak nie ma po co się starać, zamyka się w sobie i przestaje ufać. Konsekwencją takiej postawy jest również to, że dziecko czuje się rozżalone, samotne, złości się na siebie i innych, traci wiarę w siebie i ludzi. Dzieci ciągle pouczane i strofowane buntują się i robią na złość, mają

trudności z koncentracją uwagi, niechętnie się uczą, nie robią nic, bo boją się niepowodzeń, unikają towarzystwa dorosłych, szukają akceptacji w negatywnych grupach rówieśniczych. Dalszą konsekwencją przyjęcia przez dziecko takiej postawy może być ucieczka w alkoholizm i narkomanię. Dzieci sięgają po środki odurzające, ponieważ szukają akceptacji, chcą przynależać do grupy, nie chcą czuć się gorsze, chcą sprzeciwić się nakazowi dorosłych, szukają sposobów, aby uwierzyć w siebie, chcą zwrócić na siebie uwagę.

Nie pozwólmy, aby nasze dziecko znalazło się w takiej sytuacji i musiało szukać akceptacji poza własną rodziną. Słuchajmy uważnie, co dziecko do nas mówi, odłóżmy wówczas gazetę, wyłączmy telewizor, niech dziecko czuje, że jest kochane, rozumiane i akceptowane. A gdy dorośnie to będzie życzliwe dla ludzi, będzie kochać świat, da sobie radę w trudnych sytuacjach, będzie można na nim polegać.

Ryszard Lubka

DZIECI DZIECIOM

Dzieci ze Szkoły Podstawowej im. Jana Brzechwy w Rokietnicy brały udział w dwóch akcjach charytatywnych. W listopadzie zbierały pieniądze w akcji „Góra Grosza” organizowanym przez towarzystwo „Nasz Dom” pod patronatem Ministra Edukacji Narodowej.

Głównymi organizatorami zbiórki były panie mgr J. Pankowska i M. Stachowiak oraz samorząd szkoły. Do akcji włączyli się wszyscy pracownicy szkoły. Zbieraliśmy monety 1, 2, 5 grosza, udało nam się zebrać aż 47.840 monet. Cieszymy się, że mogliśmy pomóc dzieciom z Domów Dziecka.



Główne organizatorki konkursu – panie mgr J. Pankowska i M. Stachowiak na apelu podsumowującym akcję.



Żmudne, ale i przyjemne przeliczanie groszków



Liczą także nauczyciele

Gminne Stowarzyszenie Rokietnica 2000 – nowe władze wybrane

17 grudnia 2000 roku odbyło się zebranie sprawozdawczo-wyborcze, na którym podsumowano dotychczasową działalność lokalnego stowarzyszenia. Członkowie uczestniczący w zebraniu pozytywnie ocenili pracę stowarzyszenia na rzecz środowiska, a wypowiedzi zaproszonych gości uzasadniały potrzebę istnienia takich organizacji. Gminne Stowarzyszenie Rokietnica 2000 było zawsze tam, gdzie na terenie gminy należało zabrać głos, coś się działo i wymagało konsultacji społecznych. To właśnie członkowie stowarzyszenia, a szczególnie radni gminy, członkowie Zarządu Gminy biorą udział w rozwoju i postępie Rokietnicy i ościennych sołectw.

Wybory władz na następną kadencję stowarzyszenia udzieliły wotum zaufania dla dotychczasowego Przewodniczącego kol. Jarosława Wronieckiego, który uzyskał mandat na następną kadencję. Ponadto do Zarządu weszli Tomasz Wierzbicki i Henryk Pietrusiński.

Ryszard Lubka

Szanowni Państwo!

Pragniemy bardzo serdecznie podziękować za okazaną pomoc i życzliwe potraktowanie naszej prośby, związanej ze wzbogaceniem naszych zbiorów bibliotecznych. Dzięki pomocy Państwa mogliśmy zrealizować nasze przedsięwzięcie. Ilość książek, które udało nam się zebrać do biblioteki szkolnej, przeszła nasze najśmielsze oczekiwania. Otrzymaliśmy ponad 2 tysiące pozycji: słowniki, encyklopedie, albumy, lektury.

Choć akcja już jest zamknięta, książki nadal są przynoszone do naszego Gimnazjum. Oprócz książek pozyskaliśmy pieniądze w kwocie 1.500,00 zł, za które zakupiono już nowe lektury oraz słowniki. Uczniowie zbierali książki nie tylko na terenie Rokietnicy, ale i Kiekrza, Pawłowic, Soboty, Sepna, Żydowa, Krzyszkowa, Rostworowa, Starzyn.

Wszystkim tym, którzy czynnie włączyli się do tej akcji, jeszcze raz bardzo dziękujemy.

Z wyrazami szacunku
Uczniowie i nauczyciele Gimnazjum w Rokietnicy

„Bądź Mikołajem dla naszej szkoły”

Pod takim hasłem 5.12.2000 roku w Szkole Podstawowej im. Jana Brzechwy w Rokietnicy odbyła się impreza, której celem była zbiórka pieniędzy na zakup kserokopiarki.

Nad przygotowaniem uroczystości pracowali wszyscy nauczyciele, pracownicy i uczniowie szkoły.

W urzekającej scenerii oryginalnie ubranych choinek odbywały się występy dzieci. Teatrzyk szkolny pod kierunkiem mgr W. Haliasz przedstawił współczesną inscenizację „Chorego kotka”.

Kl. III a przy pomocy wychowawczynie Pani mgr Katarzyny Pohl przygotowała instrukcje, jak zachować się „Przy stole”.

Kl. III b pod batutą Pani mgr M. Biegańskiej zaprezentowała przedstawienie kukielkowe oparte na wierszach J. Brzechwy.

Uczniowie kl. II wykazali się swoimi umiejętnościami zdobytymi na lekcjach języka niemieckiego w programie „Guten Tag” nad którym pracowali pod okiem pani mgr P. Leśniewskiej.

Wystąpili również nauczyciele. Pani mgr M. Biegańska, M. Stachowiak doskonale wcieliły się w żurawia i czaple – bohaterów utworu J. Brzechwy.

Pani mgr M. Biegańska, M. Dubas, H. Haliasz, E. Kłosin, M. Przynoga, M. Stachowiak oraz P. Dankowski brawurowo odegrali swoją wersję „Kota w butach”.

Imprezę wzbogaciły piosenki w wykonaniu pani mgr Ewy Lisowskiej, której akompaniował pan mgr Wiesław Miśko – nauczyciel ze Szkoły Podstawowej nr 106 w Poznaniu.

Największą atrakcją była aukcja prac dzieci, a także cenne fotografie i obrazy pochodzące ze zbiorów znanego fotografa Wincentego Basińskiego oraz prace grafika malarza Zbigniewa



Aukcja prac w serduszkowym lesie



Pani mgr E. Lisowska w jednej z piosenek

Rychlickiego. Wszystkie te prace podarowała szkole Pani mgr Jolanta Pankowska.

Dzięki sponsorom, gościom którzy przyjęli nasze zaproszenie i zechcieli zostać Mikołajami dla naszej szkoły, udało nam się zebrać pieniądze, za które zakupiliśmy już piękną kserokopiarkę.

W imieniu dyrekcji szkoły, nauczycieli, pracowników i dzieci serdecznie dziękuję ofiarodawcom:

- Pani Marii Woźniak
- Pani Dorocie Gicali
- Pani Małgorzacie Waligórze
- Panu Leszkowi Wojciechowskiemu
- Panu Jerzemu Walkowiakowi
- Panu Witoldowi Bajerleinowi
- Państwu Małgorzacie i Januszowi Mucha
- Państwu Dorocie i Andrzejowi Derezińskim
- Państwu Halinie i Józefowi Fudali
- Państwu Aleksandrze i Adamowi Krenc
- Pani Grażynie Filipiak – Biuro Rachunkowe
- Przedsiębiorstwu ROKBUS z Rokietnicy
- Przedsiębiorstwu PUK z Rokietnicy
- Radzie Rodziców

Serdecznie dziękujemy także za przekazane nam prezenty:

- Panu Witoldowi Bajerleinowi za zakup aparatu fotograficznego
- Panu W. Haliaszowi za zakup telefonu

Nowym przyjaciółom z Poznania

- Panu Karolowi Żakowi
- Panu Stanisławowi Człapowskiemu
- Panu Piotrowi Banaszakowi

za ofiarowane nam przepiękne tablice wystawiennicze.

mgr Iwona Pawlaczyk-Żak
Rzecznik Prasowy Szkoły Podstawowej

Sekcja pływacka w GKS ROKITA?

Tradycyjnie przyzwyczajeni jesteśmy, że w naszym gminnym klubie uprawiamy głównie najpopularniejsze dyscypliny jak piłka nożna, w różnych układach wiekowych. Niewiele osób wie za pewne, że w „Rokicie” istnieje też sekcja pływacka, i to na niezłym wyczynowym poziomie.

Skąd pływanie w Rokietnicy, gdzie nie ma ani basenu, ani tradycji wyczynowego uprawiania tej dyscypliny sportu. Basenu rzeczywiście nie ma, ale są ludzie, którzy kiedyś zaliczali się do czołówki polskiego pływania, a do dzisiejszego dnia – mimo upływających lat – nie potrafili zrezygnować ze swej pasji czynnego uprawiania swojej ulubionej dyscypliny. Tacy ludzie, kiedyś nieszczęśliwie zwani oldbojami, teraz grupują się w sekcjach pływackich ruchu „Masters” – czyli mistrzów.

Taka też właśnie sekcja powstała w 1999 roku przy GKS „Rokita” w Rokietnicy, a pełna jej nazwa brzmi: Autonomiczna Sekcja Pływacka „LECH – ROKITA” Masters. W tej przydługiej nazwie znajduje się wszystko co chcielibyśmy wiedzieć o ludziach uprawiających w Sekcji swoją dyscyplinę. A więc to, że jest to sekcja autonomiczna – czyli samo finansująca się ze składek swoich członków, jak i to, że jest ona zarejestrowana w Polskim Związku Pływackim – z wszelkimi tego pozytywnymi konsekwencjami.

Określenie „Masters” oznacza, że w sekcji nie pływają młodziankowie, lecz ludzie troszkę już starsi – ale za to – wciąż w mistrzowskiej

formie - tyle, że w swoich kategoriach wiekowych. W ruchu „Masters” bowiem rywalizują ze sobą zawodnicy, między którymi maksymalna rozpiętość wieku wynosi pięć lat.

W nazwie jest również i to, że trzon sekcji stanowią niegdysiejsi pływacy KKS „Lech”, który to klub w latach od 1965 –1985 posiadał jedną z najsilniejszych w Polsce sekcji pływackich, a w jego szeregach wychowali się tacy zawodnicy jak Czesław Szulc – potem trener i wychowawca olimpijczyka Rafała Szukały, maratończyk Tadeusz Mazur, pogromczyni kanału La Manche Teresa Zarzeczkańska, oraz wielu innych wspaniałych zawodników, których nazwisk nie wymienię w tym miejscu, ale o których wspomnimy jeszcze przy innych okazjach.

Trenerem „Lecha” był wtedy pan Andrzej Daszkiewicz – młody, wybitny fachowiec, który i dzisiaj spotyka się ze swoimi zawodnikami w..., no oczywiście w basenie. Dzisiaj trenerem sekcji Masters jest Czesław Szulc, (honorowym trenerem pozostał Andrzej Daszkiewicz) a wyniki zawodników nie są gorsze niż przed laty. Wystarczy powiedzieć, że w Mistrzostwach Polski w Pływaniu Masters, które się odbyły niedawno na wspaniałym 50 metrowym basenie w Oświęcimiu, nasi zawodnicy w liczbie sześciu osób zdobyli aż 13 medali, w tym aż



Na zdjęciu – zwycięska drużyna GKS „LECH - ROKITA” na Mistrzostwach Polski w Pływaniu Masters w Oświęcimiu 2000 r., od lewej: Andrzej Dawid, Czesław Szulc, Regina Paul, Dorota Cholewińska, Jacek Lesiński, Grzegorz Wartecki

dziewięć razy razem z tytułem Mistrza Polski w swoich kategoriach wiekowych.

Wielu czytających powie, być może – ach tam starzy się bawią w pływanie, co to może być za poziom. Zapraszamy więc do sprawdzenia swojego poziomu w bezpośredniej rywalizacji – trenujemy w niedzielne poranki na basenie w Obornikach, gdzie każdy może stanąć z nami do rywalizacji. Dopuszczamy do bezpośredniego starcia osoby nawet o 20 lat młodsze. Mamy też nadzieję, że w miarę powstawania nowych obiektów, również w Rokietnicy może znaleźć się miejsce dla pływania wyczynowego ludzi i starszych, i tych zupełnie młodych.

Dobry zaczyn już jest!

Grzegorz Wartecki

Postęp prac nad opracowaniem strategii rozwoju Gminy Rokietnica

Minął właśnie rok od powołania przez Radę Gminy komisji do opracowania Strategii Gminy Rokietnica. Jednocześnie Komisja Strategii przechodzi niejako do kolejnego etapu prac, który skutkować powinien już konkretnymi ustaleniami co do kierunków rozwoju Gminy - zarówno w ujęciu przestrzennym jak i czasowym. Jest bowiem rzeczą oczywistą, że nie da się w jednym, krótkim okresie czasu przygotować całą Gminę do zainwestowania. Strategia ma więc na celu wybór rozwiązań i kierunków optymalnych, zgodnych zarówno z polityką przestrzenną i społeczną Gminy, jak również z oczekiwaniami możliwie największej liczby mieszkańców. Należy przy tym pamiętać, że oczekiwania społeczności poszczególnych części Gminy nie muszą być zgodne z oczekiwaniami i zamierzeniami potencjalnych inwestorów. To oni bowiem podejmują decyzje – czy zechcą – a jeżeli tak, to w której części gminy zainwestować swoje pieniądze. Kapitał bowiem nie może być zainwestowany wbrew woli właściciela, a pragnienia i życzenia społeczności lokalnych mogą mieć dla jego dysponenta jedynie marginalne znaczenie.

Dlatego praca Komisji Strategii musi być wykonana z rozwagą i bez ulegania naciskom różnych grup interesów, a zwłaszcza tych partykularnych i bardzo lokalnych. Zaproponowana strategia rozwoju Gminy musi też uwzględniać to, co w ekonomii nazywa się zasadami racjonalnego gospodarowania. Chodzi więc o to aby pożądane efekty osiągnąć przy minimalnym nakładzie kosztów, bądź też aby posiadając określone środki uzyskać maksymalny stopień korzyści poprzez ich zainwestowanie. Czy to się da zrobić?

Oczywiście, że tak - jednak przy spełnieniu określonych warunków, które będą konieczne dla zwiększenia prawdopodobieństwa trafienia strategii w oczekiwania zarówno mieszkańców, jak i inwestorów.

W początkowym okresie tworzenia strategii, niezbędne było stworzenie kompetentnych zespołów ludzi do pracy nad strategią, jak również rozpoznanie stanu istniejącego we wszystkich dziedzinach, które są elementami koniecznymi dla obiektywnego poznania „gminnej rzeczywistości”.

Te dwa, bardzo trudne etapy Komisja Strategii ma już prawie za sobą. Zbudowany został kompetentny ze-

spół ludzi, którzy poprzez współpracę z naszymi ekspertami: dr Zdzisławem Kamińskim i dr Andrzejem Kijowskim – stali się w pełni zdolni do uczestnictwa w budowie strategii. Zdiagnozowany został stan istniejący w Gminie we wszystkich dziedzinach, które trzeba poznać – aby rzeczowo i bez niespodzianek pracować nad strategią. Temu celowi służą ekspertyzy dotyczące tak ważnych spraw jak: demografia na terenie Gminy, projekcja zmian zaludnienia Gminy, diagnoza stosunków własnościowych, kierunki rozwoju infrastruktury elektroenergetycznej, ocena ustaleń kierunków zagospodarowania przestrzennego, projektowane zmiany w zagospodarowaniu przestrzennym, system obsługi ludności, ocena stanu opracowań planistycznych Gminy, waloryzacja przyrodniczo kulturowa Gminy, czy wreszcie szerokie badania ankietowe przeprowadzone w różnych układach społecznych i gospodarczych Gminy, wraz z wnioskami wynikającymi z opracowania tych badań.

Wszystkie te ekspertyzy zajmują kilkaset stron druku, zajęły sporo czasu i kosztowały dość sporo pieniędzy.

c.d. na stronie obok

Nie jest to jednak stracony wysiłek, czas i pieniądze.

Dopiero bowiem głęboka analiza danych wynikająca z tych danych pozwoli Komisji Strategii na dalsze prace, których końcowym efektem ma być – **Strategia Rozwoju Gminy Rokietnica**.

Jeżeli zaś wspomnieliśmy już o pieniądzach, to trzeba nadmienić, że Rada Gminy wybrała najtańszy z wariantów opracowywania strategii, tzn. własnymi siłami, przy udziale ekspertów.

Zrobiono więc sporo, ale przynajmniej drugie tyle jest do zrobienia. Czasu zaś nie ma zbyt wiele, bo już na sesji w miesiącu czerwcu Rada Gminy chce przyjąć strategię. Konieczne jest też, aby strategia przyjęta przez Radę była, w miarę możliwości dokumentem, który będzie przyjmowany za własny przez społeczeństwo Gminy. Dlatego ważnym etapem dalszych prac będą spotkania konsultacyjne z różnymi grupami tego społeczeństwa, mieszkańcami i przedsiębiorcami, rolnikami, a także ludźmi chwilowo pozostającymi bez pracy.

Chodzi po prostu o to, by każdy kto czuje potrzebę udziału w życiu Gminy, każdy kto chce czynnie uczestniczyć w kształtowaniu przyszłości Gminy, miał możliwość wypowiedzenia się w kwestii strategii rozwoju naszej „Małej Ojczyzny”. A że rozwój Gminy będzie miał bezpośredni wpływ na życie każdego z nas, na możliwości ekonomiczne ludzi stanowiących społeczność Gminy, o tym nie trzeba nikogo przekonywać.

Zapraszamy więc wszystkich, dla których przyszłość naszej Gminy nie jest obojętna – do czynnego udziału w spotkaniach konsultacyjnych.

Będziemy o nich powiadamiać w zwyczajowo przyjęty sposób.

*Przewodniczący Komisji Strategii Rozwoju Gminy Rokietnica
mgr Grzegorz Wartecki*



SPÓŁDZIELCZY BANK LUDOWY
w Poznaniu

Oddział w Rokietnicy
tel. 8145 020 fax 8144 001

KOMUNIKAT

Zarząd Spółdzielczego Banku Ludowego w Poznaniu zawiadamia, że zgodnie z paragrafem nr 37 ust. 4 Statutu Banku w dniu **20.03.2001** roku o godz. **10.00** w stołówce Zespołu Szkół Ogólnokształcących i Zawodowych w Rokietnicy przy ul. Szkolnej 2a

odbędzie się
ZEBRANIE GRUPY CZŁONKOWSKIEJ
na które serdecznie Państwa zapraszamy

*Zarząd
Spółdzielczego Banku Ludowego w Poznaniu*

**SBL TWOIM NAJBLIŻSZYM
BANKIEM LOKALNYM**

Spółdzielczy Bank Ludowy w Poznaniu
ul. Głogowska 47/47A, tel. 865 17 11, fax 865 19 53

o/Poznań o/Luboń o/Rokietnica o/Tarnowo Podgórne
o/Komorniki o/Dopiewo o/Suchy Las Filia Czerwonak

Pragniemy mieszkańcom gminy Rokietnica udostępnić fotomapę całej gminy w skali 1:10 000.

Zadanie to będzie wykonane w 2001 roku a zamieszczone zdjęcie lotnicze całej gminy składać się będzie z około 35 fragmentów o wielkości A4. Schemat podziału ilustruje mapka.

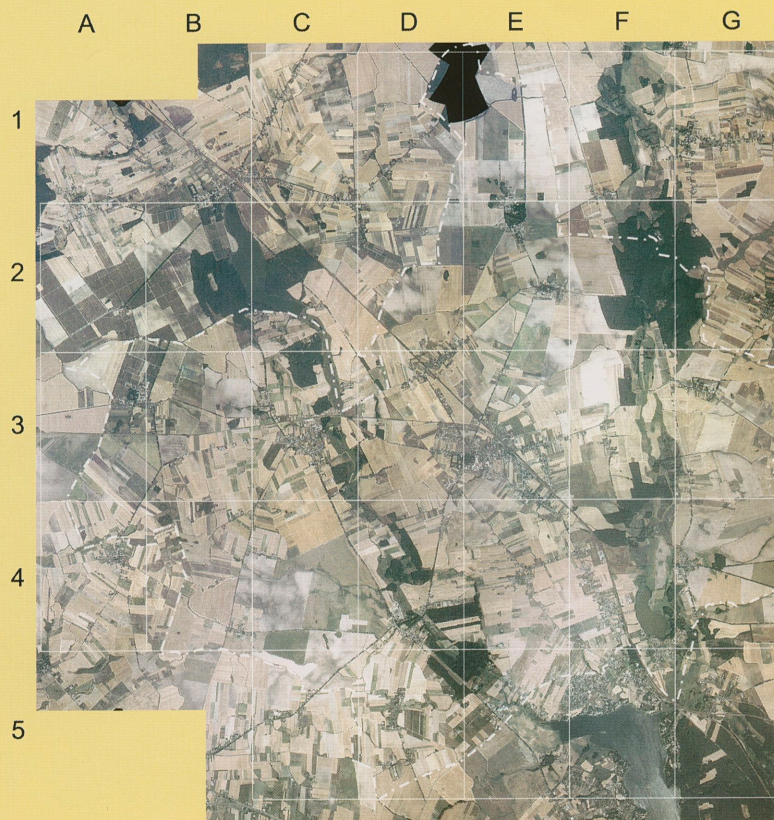
W kolejnych numerach gazety będą ukazywały się następne fragmenty fotomapy gminy.

Zbierając wszystkie fragmenty fotomapy możliwe będzie złożenie całej gminy, której wielkość wyniesie ok. 1,4 x 1,4 m.

Tak jak Państwo mogliście zbierać drukowane w Głosie Wielkopolskim fragmenty map topograficznych całej Wielkopolski, tak teraz proponujemy mieszkańcom naszej gminy pokazać jak wygląda nasze najbliższe otoczenie. Zdjęcia lotnicze zmontowane w specjalnym programie graficznym pozwoliły otrzymać fotomapę, na której widoczne są wszystkie elementy terenowe. Po pierwsze możliwe jest odczytanie swojej miejscowości, dróg, pól i innych szczegółów terenowych. Pierwszy fragment pokazuje centrum gminy a następne drukowane fragmenty będą pozwalały na montowanie krok po kroku całej gminy.

Do każdego nowo drukowanego fragmentu fotomapy będzie dołączony krótki komentarz.

dr Andrzej Kijowski





Nie spalajmy śmieci, nie spalajmy odpadów !!!

Powietrzem oddychamy wszyscy, nie zanieczyszczajmy go więc ! Jeśli spalamy śmieci , odpady plastikowe i gumowe to w naszych piecach powstają a poprzez niewysokie kominy do naszych płuc trafiają dziesiątki bardzo szkodliwych ,drażniących a nawet powodujących choroby nowotworowe związków chemicznych.

Najbardziej rakotwórcze to **DIOKSYNY i FURANY**

Spalając 1 kg odpadów z POLICHLORKU WINYLU - PCW (butelki, folie, skaj, izolacje przewodów elektrycznych ,wykładziny podłogowe) wytwarzamy 280 litrów gazowego **CHLOROWODORU HCL** - tworzy on z parą wodną **KWAS SOLNY**.

Natomiast z 1 kg pianki poliuretanowej PU (pianki tapicerskie ,spody butów , myjki) wytworzy się 50 litrów **CYJANOWODORU** tworzącego z wodą **KWAS PRUSKI** - jedna z najsilniejszych trucizn!

Przy spalaniu odpadów stolarskich, płyt paździerzowych , laminatów, powstaje między innymi rakotwórczy **FORMALDEHYD**

W trakcie spalania różnych śmieci i odpadów, także odpadów gumowych wytwarza się bardzo rakotwórczy **ALFA-BENZO-PIREN**

Gdy spalamy wyroby z POLISTYRENU PS (kubeczki po margarynie, jogurtach itp.) powstaje trujący **STYREN**.

Kominy naszych domów nie są wysokie. Wszystkie pyły i szkodliwe substancje nie ulatują nad chmury , lecz snują się przy ziemi, trafiają prosto do naszych płuc!

W okresie zimowym na terenach gdzie ogrzewa się domy spalając węgiel, śmieci i odpady gwałtownie wzrasta wielkość zanieczyszczeń.

DWUTLENKU SIARKI	o ok. 180%
TLENKU WĘGLA- CZAD	o ok. 300 %
ALFA-BENZO-PIRENU RAKOTWORCZY AŻ	8- krotnie !!!!!
SUBSTANCJE SMOŁOWE	4 -krotnie !!!!!

CO ROBIĆ ?

- ☛ Jeśli sąsiad zatruwa powietrze którym oddychamy ,poproście go by zapoznał się z treścią tej ulotki,
- ☛ Jeśli to nie pomoże zawiadomcie POLICJĘ, STRAŻ MIEJSKĄ (GMINNA),
- ☛ URZĄD MIASTA (GMINY),
- ☛ WOJEWÓDZKI INSPEKTORAT OCHRONY ŚRODOWISKA , 61-625 Poznań, ul.Czarna Rola 4, POLSKI KLUB EKOLOGICZNY tel. 8-53-09-23

W Polsce obowiązuje ustawy ZAKAZ spalania odpadów w urządzeniach do tego nie dostosowanych a przecież piec domowy to nie specjalna spalarnia śmieci!!
W Poznaniu obowiązuje też uchwała Rady Miasta zakazująca spalania śmieci i odpadów.

JAK I CZYM OGRZEWAC DOMY BY NIE TRUC SIĘ WZAJEMNIE ?

Powinniśmy wykorzystać prąd elektryczny, gaz, olej opałowy, można spalać czyste nie malowane i nie impregnowane drewno.

Ale najlepiej wykorzystać energię słoneczną. W Poznaniu można już kupić kolektory słoneczne które robią olbrzymią furorę w Europie. Oczywiście najpierw powinniśmy uszczelnić okna i ocieplić ściany.

PAMIĘTAJ !!!!! z kominów unoszą się trujące, rakotwórcze ,mutagenne substancje szczególnie szkodliwe dla małych dzieci a nawet tych, jeszcze nie narodzonych!!!

W miastach o dużym zanieczyszczeniu powietrza ryzyko przedwczesnej śmierci wzrasta o 15% !!!

POLSKI KLUB EKOLOGICZNY
OKRĘG WIELKOPOLSKI
Tel 061/ 8-53-09-23
Opracował Jerzy Juszczyński

Program "Zielony Telefon" 061/8530923, dofinansowano "Milieukontakt Oost-Europa"
Dofinansowano: Wojewódzki Fundusz Ochrony Środowiska i Gospodarki Wodnej w Poznaniu

PAMIĘTAJ !!!

Z kominów unoszą się trujące, rakotwórcze, mutagenne substancje szczególnie szkodliwe dla małych dzieci a nawet tych, jeszcze nie narodzonych !!!
W miastach o dużym zanieczyszczeniu powietrza ryzyko przedwczesnej śmierci wzrasta o 15% !!!

KWAS SOLNY

DIOKSYNY

FURANY

ALFA-BENZO-PIREN

STYREN

SADZE

Plastyki PCW

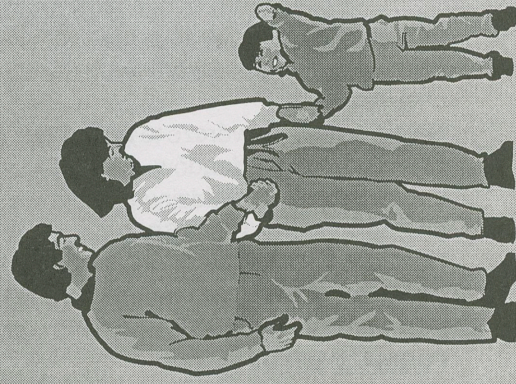
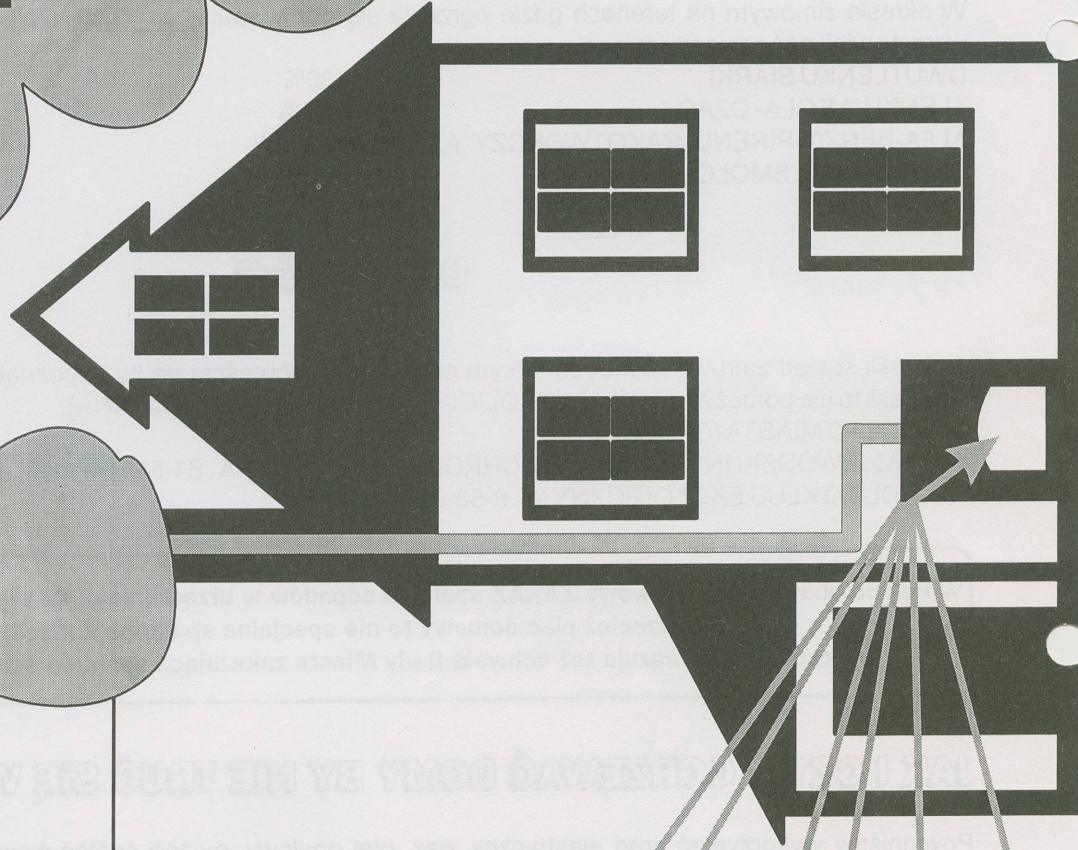
Poliuretan PU

Polistyren PS

Guma

Płyty paździerzowe

Śmieci





POWIAT POZNAŃSKI

BEZ ŚMIECI

NAJLEPIEJ, BY W OGÓLE
NIE BYŁO ŚMIECI. JEDNAK
UNIKNAĆ ICH SIĘ NIE DA.
NALEŻY CIESZYĆ SIĘ Z
KAŻDEJ MOŻLIWOŚCI
PONOWNEGO ICH
ZAGOSPODAROWANIA



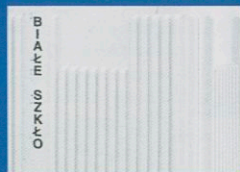
Wydawca
i organizator akcji:
Powiat Poznański

Odbiorca odpadów:
RETHMANN Sanitech
tel. (061) 83 22 101

To się musi udać!!!

CZTERY RODZAJE POJEMNIKÓW: BIAŁY NA SZKŁO BIAŁE, ZIELONY NA SZKŁO KOLOROWE,
ŻÓŁTY NA TWORZYWA SZTUCZNE, NIEBIESKI NA PAPIER I TEKSTURĘ

Powiat Poznański proponuje segregację odpadów wg 4 asortymentów



BI
A
K
E

S
Z
K
Ł
O

szkło białe

Do pojemników **białych** wrzucamy:

- szklane białe butelki jednorazowe, białe słoiki, pojemniki z białego szkła;
- szklane butelki po mleku i napojach;
- białe butelki po winie i innych alkoholach;
- białe pojemniki szklane i wazony;
- białą stłuczkę szklaną wolną od zanieczyszczeń metalami i tworzywami sztucznymi

W żadnym wypadku do pojemników

białych **nie** wrzucamy:

- szkła kolorowego;
- zakrętek, kapsli i korków;
- porcelany, ceramiki i luster;
- szkła okiennego i zbrojonego;
- żarówek, lamp neonowych i halogenowych



K
O
L
O
R
O
W
E

S
Z
K
Ł
O

szkło kolorowe

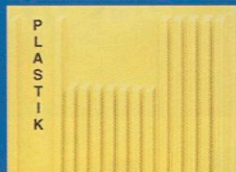
Do pojemników **zielonych** wrzucamy:

- szklane kolorowe butelki jednorazowe, słoiki i pojemniki;
- szkło lekko kolorowe;
- kolorową stłuczkę szklaną wolną od zanieczyszczeń metalami i tworzywami sztucznymi;

W żadnym wypadku do pojemników

zielonych **nie** wrzucamy:

- luster i szkła zbrojonego;
- szkła białego;
- zakrętek, kapsli i korków;
- porcelany i ceramiki;
- zużytych żarówek i lamp neonowych.



P
L
A
S
T
I
K

tworzywa szt.

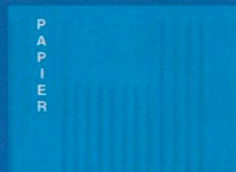
Do pojemników **żółtych** wrzucamy:

- duże folie opakowaniowe;
- worki foliowe, duże torebki plastikowe;
- jednorazowe butelki z tworzywa sztucznego po napojach, płynach do płukania tkanin;
- pojemniki plastikowe po szamponach, mydłach w płynie, żelach, pojemniki plast. po art. sypkich;
- art. gosp. domowego z tworzyw sztucznych.

W żadnym wypadku do pojemników

żółtych **nie** wrzucamy:

- butelek po olejach silnikowych;
- tworzyw piankowych i ceramiki;
- drewna, tekstyliów, szkła, papieru i metalu;
- butelek wielokrotnego użytku, skrzynek po napojach - oddajemy je do punktu skupu;
- art. wykonanych z połączenia tworzyw sztucz.



P
A
P
I
E
R

papier,tektura

Do pojemników **niebieskich** wrzucamy:

- gazety, magazyny, katalogi, prospekty;
- stare listy, papier do pisania;
- zeszyty, książki;
- torby i worki papierowe, pudełka;
- kartony, tekturę falistą;

W żadnym wypadku do pojemników

niebieskich **nie** wrzucamy:

- kartonów z tworzyw sprężonych (np. po mleku i napojach);
- kalek i papierów przebitkowych;
- zabrudzonego i tłustego papieru (z masła, margaryny);
- opak. z kartonu powleczonych powłoką foliową.