



Rokietkie Wiadomości

Czasopismo Rady Gminy Rokietnica

ISSN 1508-8138
Numer bezpłatny

Nr 12 (28)

Grudzień 2001 r.



Wszystkim Mieszkańcom Gminy Rokietnica składamy najserdeczniejsze życzenia z okazji nadchodzących Świąt Bożego Narodzenia.

Abyśmy w zdrowiu i radości doświadczyli piękna Świata.

Aby nadzieje, które pokładamy z nadejściem Nowego Roku ziściły się jak najszybciej.

Rada i Zarząd Gminy Rokietnica

Z okazji zbliżających się Świąt Bożego Narodzenia

wszelkiej radości i pogody ducha oraz pomysłności w realizacji planów i zamierzeń w nadchodzącym 2002 roku

*składa
Kazimierz Łukasik
Wójt Gminy Rokietnica*

Wszystkim Czytelnikom „Rokickich Wiadomości”

*serdecznie życzymy, ażeby Święta Bożego Narodzenia upłynęły Państwu i Państwa bliskim w wolnej od trosk, rodzinnej atmosferze, a zbliżający się Nowy 2002 Rok przyniósł Państwu spokój, pomysłność i spełnienie wszelkich życiowych planów.
Redakcja „Rokickich Wiadomości”*

ERMET

Ewa Zborowska

HURTOWNIA INSTALACJI SANITARNYCH, ELEKTRYCZNYCH I METALOWYCH

62-080 Tarnowo Podgórne, ul. Szkolna 18
tel./fax: (61) 816 45 62, tel. kom. 0502 52 82 72

RATY
z niskim
oprocentowaniem

RABATY
3%-15%

PIECE NA PALIWA STAŁE KOTŁY GAZOWE C.O.

Brötje	Nectra
Junkers	Beretta
Unical	Termet
Schuster	Torus
Vaillant	Viessman
Zasobniki c.w.u.	

BOJLERY, OGRZEWACZE PRZEPLYWOWE

GRZEJNIKI

Stalowe
Aluminiowe

ART. INSTALACYJNE

Miedź, ocynk, kisan, PE
Pompy, zawory
Filtry, wodomierze

SYSTEMY RYNNOWE

Nicoll. Kaczmarek,
Wavin-Buk

KANALIZA

Zewnętrzna, wewnętrzna
Studzienki kanalizacyjne

CERAMIKA

Miski ustępowe
Baterie, zlewozmywaki,
Wanny, brodziki, kabiny

ART. METALOWE

Zamki, klamki
Wiertła, kołki rozporowe
Łączniki do drewna
Tarcze ściernie
Gwoździe, wkręty

ART. ELEKTRYCZNE

Przewody, kable
Żarówki, żwietłowki
Osprzęt elektryczny

ART. SPAWALNICZE

Elektrody
Drut spawalniczy
Filtry itp.

Zapraszamy od 8.00 do 17.00, w soboty od 8.00 do 14.00

Pomyślmy jak nie marznąć?

Zima za pasem. Ceny energii rosną nieproporcjonalnie do możliwości nabywczych przeciętnego obywatela. Pytanie - co dalej?

Spacer po zakończonych niedawno targach "POLEKO" wskazuje, że problem ten nurtuje nie wyłącznie nas, lecz również wiele innych krajów, szczególnie europejskich.

Jest on ważny nie tylko ze względu na stałe kurczenie się zasobów węgla i ropy, lecz także z uwagi na ogromne zanieczyszczenie atmosfery jakie powoduje używanie tych paliw. Coraz częściej przychodzi się zastanowić, gdzie szukać zamienników, czyli innych źródeł energii. Energetyka jądrowa, dziś gdy wszędzie grożą ataki terrorystyczne i słyszy się o niespodziewanych awariach - ma w Polsce niewiele zwolenników. Pozostają nam do dyspozycji źródła tzw. energii odnawialnej, do których można zaliczyć:

- energię słoneczną,
- energię wiatru,
- energię geotermalną,
- energię rzek,
- energię z wykorzystania biomasy.

Wiele ośrodków badawczych skupia swoje wysiłki nad opracowaniem metod i urządzeń pozwalających na praktyczne wykorzystanie tych źródeł energii i ocenę ich opłacalności. Spróbujmy i my bliżej przyjrzeć się tym zagadnieniom, właśnie z punktu widzenia możliwości ich przystosowania do naszych warunków.

Energia słoneczna wykorzystywana jest głównie w drodze stosowania tzw. kolektorów słonecznych. Możliwość ich użytkowania zależy w dużej mierze od liczby godzin nasłonecznienia, które dla terenów Polski zmienia się od 1300 do 1900 godzin w roku, a dla rejonu Poznania kształtuje się na poziomie 1500 godzin. Duże znaczenie ma też fakt, że nasłonecznienie dzienne, które w okresie letnim wynosi ok. 8 godzin, w miesiącach zimowych spada do 2 godzin, a nawet poniżej. Ten rozkład nasłonecznienia powoduje, że w naszym obszarze wykorzystanie kolektorów słonecznych do ogrzewania mieszkań nie wchodzi w rachubę. Można je natomiast stosować - i to jest zalecane - do ogrzewania wody, suszarnictwa rolniczego i przy produkcji warzyw.

Siłę wiatru opłaca się wykorzystywać do wytwarzania energii elektrycznej wszędzie tam, gdzie średnioroczna jego prędkość na wysokości 30 m nad ziemią przekracza 5m/s. Dla obszaru Polski poza wybrzeżem prędkości te nie przekraczają w praktyce 4 m/s. W okolicach Poznania utrzymują się w pobliżu tej wartości. Pozwala to

na wykorzystanie energii wiatru m.in. w przepompowniach wody, przy napowietrzaniu stawów i jezior oraz do okresowego napędzania stacjonarnych urządzeń rolniczych.

Możliwość użytkowania wód geotermalnych zależy w dużej mierze od ich zasobów, temperatury i głębokości rozmieszczenia. W strefie Środa Wlkp. - Poznań - Gorzów zlokalizowano znaczne zasoby takich wód, lecz znajdują się one na dużej głębokości, a ich temperatury wahają się od 30°C - 42°C.

Do chwili obecnej nie określono bliżej warunków eksploatacji uzasadniających ekonomiczną celowość ich wykorzystania.

Możliwości wykorzystania biomasy jako źródła energii jest wiele, szczególnie w warunkach wiejskich.

Nowoczesne kotły centralnego ogrzewania wyposażone w filtry i dopalacze pozwalają, przy ograniczonym wpływie na środowisko, spalać trociny, rozdrobnione gałęzie i słomę, których wartość opałowa wynosi ponad 60% wartości opałowej węgla czy koksu, podczas gdy w praktyce są one odpadem.

Podobną wartość w stosunku do gazu ziemnego ma biogaz, którego wykorzystanie jest jednak opłacalne tylko w dużych obiektach związanych z produkcją zwierzęcą.

Biopaliwa, którym tak trudno przedrzeć się przez bariery tworzone przez przemysł naftowy też powoli, choć bocznymi drogami, wchodzi na rynek motoryzacyjny. Indywidualne wytwórnie takich paliw n.p. z rzepaku przedstawiono już na wspomnianych wyżej targach "POLEKO".

Możliwości szukania własnej drogi jest jak z powyższego tekstu wynika nie mało. Czy potrafimy ją znaleźć, to już sprawa naszych warunków i chęci. Może czasem warto o tym pomyśleć, zamiast chodzić wyłącznie utartymi ścieżkami.

Felieton:
Jadwiga
Waligóra-Halke
redaktor naczelny



studio
reklamowe
**KWA
DRAT**

W numerze:

- Pomyślmy jak nie marznąć?
- Z prac Rady Gminy
- Z prac Zarządu Gminy
- Finowie w Rokietnicy
- Prace nad budżetem gminy na 2002 rok
- Wodociąg w Sobocie
- Aby dojechać do szkoły
- Inicjatywa Komisji Prawa i Porządku Publicznego
- Dzieci o swoim bezpieczeństwie
- Koncert Mikołajkowy
- Warto Studiować
- Biblioteczny Informator Kulturalny
- Prawo na co dzień
- Piękna nasza Polska cała...
- Otwórzmy oczy - uczniowie piszą
- Żyjmy w zgodzie z przyrodą
- Święto "Piezonego ziemniaka"
- Harcerska Akcja "Zima 2002"
- Czy młodzież kojarzy się tylko z problemami
- Informator Telefoniczny Gminy Rokietnica
- Opis Fotomapy
- Rozkład jazdy autobusów

Rokickie Wiadomości

ISSN 1508-8138

Wydawca: Rada Gminy Rokietnica
Adres: 62-090 Rokietnica ul. Gołęcińska 1 (budynek Rady)
tel. (61) 814 52 88

Spółeczny redaktor naczelny: Jadwiga Waligóra-Halke
Spółeczne kolegium redakcyjne: Maciej Jankowski, Aleksandra Kocurek,
Ryszard Lubka, Marzena Makowiecka,
Grzegorz Wartecki.

Skład: Studio Reklamowe "Kwadrat", tel. 865 74 07, 0607 566 555

Redakcja zastrzega sobie prawo do adyustacji i skracania tekstów,
nie odpowiada za treść reklam i ogłoszeń.

Z Prac Rady Gminy

Na XXXVII sesji w dniu 16 listopada 2001 roku Rada Gminy Rokietnica podjęła uchwały w sprawie:

- skorzystania z uprawnień do obniżenia średniej ceny skupu żyta
- ustalenia stawek podatku od nieruchomości i zwolnień z tego podatku
- określenia wysokości stawek podatku od środków transportowych
- podatku od posiadania psów
- ustalenia stawek opłaty targowej
- opłaty administracyjnej
- poboru należności pieniężnych w drodze inkasa.

Na XXXVIII sesji w dniu 23 listopada 2001 roku Rada Gminy Rokietnica podjęła uchwały w sprawie:

- przystąpienia do sporządzenia miejscowego planu zagospodarowania przestrzennego w miejscowości Rokietnica dla działki nr ewidencyjny 56/2 i części działki nr ewidencyjny 62 – terenów przeznaczonych pod usługi
- miejscowego planu zagospodarowania przestrzennego w miejscowości Kiekrz – rejon ulicy Leśnej i Kierskiej – etap I
- miejscowego planu zagospodarowania przestrzennego w miejscowości Napachanie dla działki nr ewidencyjny 278/5
- nadania „Przedszkolu Samorządowemu” w Rokietnicy ul. Szkolna 3 nazwy „Przedszkole” w Rokietnicy ul. Szkolna 3
- zmiany numeracji nieruchomości w miejscowości Przybroda gmina Rokietnica
- zmiany uchwały w sprawie sprzedaży komunalnych lokali mieszkalnych
- uchwalenia Gminnego Programu Profilaktyki i Rozwiązywania Problemów Alkoholowych na 2001 rok
- ustalenia liczby punktów sprzedaży napojów alkoholowych zawierających powyżej 4,5%alkoholu (z wyjątkiem piwa) przeznaczonych do spożycia poza miejsce sprzedaży jak i w miejscu sprzedaży
- zmiany uchwały Nr IV/53/98 Rady Gminy Rokietnica z dnia 30 grudnia 1998 roku zmienionej uchwałami Nr XIII/222/99, XIX/166/99 i XXIX/304/2000 (tekst jednolity uchwała Nr XXIX/305/2000 Rady Gminy Rokietnica z dnia 15 grudnia 2000 roku) w sprawie ustalenia cen za usługi przewozowe komunikacji gminnej w Rokietnicy
- zmian w budżecie gminy na 2001 rok
- zmiany uchwały Nr XXXVII/407/2001 Rady Gminy Rokietnica z dnia 16 listopada 2001 roku w sprawie określenia wysokości stawek podatku od środków transportowych
- zmiany uchwały Nr XXXVII/409/2001 Rady Gminy Rokietnica z dnia 16 listopada 2001 roku w sprawie ustalenia stawek opłaty targowej
- zmiany uchwały Nr XXXVII/410/2001 Rady Gminy Rokietnica z dnia 16 listopada 2001 roku w sprawie opłaty administracyjnej.

Sprawozdanie z prac Zarządu Gminy Rokietnica

w okresie od 31 sierpnia do 3 grudnia 2001 roku

W tym okresie odbyło się 13 posiedzeń protokołowanych, tj. dnia 6, 13, 20 i 27 września; 1, 8, 16 i 24 października; 8, 12, 14 i 26 listopada oraz 3 grudnia 2001 roku.

Najistotniejsze zagadnienia omawiane w czasie posiedzeń dotyczyły m.in.:

- przedłużenia o jeden rok umowy dzierżawy Przedsiębiorstwu Usług Komunalnych w Rokietnicy pomieszczeń w budynkach byłej lecznicy dla zwierząt w Napachaniu;
- zaopiniowania wniosku o poszerzenie zakresu działalności „Literki” w Rokietnicy o świadczenie usług fryzjerskich;
- wniosków o przydział mieszkania w budynku komunalnym w Krzyszkowie;
- przedłużenia pozwoleń na sprzedaż napojów alkoholowych w placówkach handlowych na terenie Gminy;
- podpisania umowy na włączenie się do gminnej sieci wodociągowej;
- ustalenia wysokości dodatków motywacyjnych dla dyrektorów szkół;
- projektów miejscowych planów zagospodarowania przestrzennego. Poszczególne projekty postanowiono przedstawić Radzie Gminy do rozpatrzenia, natomiast niektóre postanowiono odłożyć w czasie, m.in. w Rokietnicy i Pawłowicach.
- funkcjonowanie świetlicy wiejskiej w Żydowie oraz Domu Kultury w Mrowinie;
- funkcjonowania kotłowni olejowej w Żydowie i wniosku Wspólnoty Mieszkaniowej w Żydowie dot. jej przejęcia w administrowania. Zarząd postanowił pozostawić w dalszym administrowaniu tą kotłownię PUK-owi w Rokietnicy.
- wniosku Agencji Własności Rolnej Skarbu Państwa dot. przejęcia przez Gminę niektórych mieszkań nie wykupionych przez obecnych mieszkańców, ale nadal zamieszkałych. Zarząd nie wyraził zgody na przejęcie wskazanych przez AWRSP wskazanych mieszkań wraz z lokatorami.
- wniosku o zbycie przez Gminę na rzecz osoby fizycznej starego budynku Ośrodka Zdrowia. Zarząd Gminy wniosek rozpatrzył negatywnie.
- podpisania aneksów zwiększających liczbę godzin dla nauczycieli Szkoły Podstawowej w Rokietnicy oraz palacza Gimnazjum w Napachaniu;
- projektu planu finansowego na 2002 rok i zakresu usług świadczonych przez Zakład Usług Komunikacyjnych w Rokietnicy;
- akceptacji wniosku o odroczenie płatności kolejnej raty podatku rolnego przez osobę prawną oraz o dzierżawę gminnych gruntów rolnych;
- wyboru oferty na prace geodezyjne na działkach położonych w miejscowości Cerekwica;
- zatwierdzenia wyników przetargu na prace kanalizacyjne w Gminie;
- prowadzonych prac nad projektem budżetu na 2001 rok;
- opiniowania projektów uchwał podatkowych i opłat lokalnych na 2002 roku, które Rada Gminy przyjęła 16 listopada 2001 roku;
- powołania Rady Budowy kanalizacji w Gminie w skład której wchodzi: Józef Gawron, Kazimierz Łukasik, Maciej Jankowski, Maciej Kosicki, Janusz Filipiak, Jerzy Żmuda Trzebiatowski oraz kierownicy budowy, tj. przedstawiciele wykonawców: „ATA-Technik”, „Litz” oraz „Firma Dolata”;
- rozpatrzenia zarzutów do projektu miejscowego planu zagospodarowania przestrzennego w miejscowości Kiekrz;

- pozytywnego zaopiniowania wniosków o zmianę warunków sprzedaży mieszkań w budynkach komunalnych w Cerekwicy;
- zapoznania się z protokołem Najwyższej Izby Kontroli dot. działalności opieki zdrowotnej na terenie gminy Rokietnica;
- rozpatrzenia złożonej propozycji dzierżawy pomieszczeń w świetlicy w Żydowie;
- rozpatrzenia pism i skarg odnośnie miejscowych planów zagospodarowania przestrzennego, „Studium” i „Obszaru określonego” oraz przebiegu Obwodnicy Zachodniej Aglomeracji Poznańskiej;
- opiniowania projektów uchwał na sesję.

Zarząd Gminy podjął uchwały w sprawie:

1. powołania komisji przetargowej do oceny ofert na:
 - a) „Budowę kanalizacji sanitarnej w gminie Rokietnica – przepompownia ścieków w Sobocie – Bytkowie”;
 - b) „Budowę kanalizacji sanitarnej w gminie Rokietnica – przepompowni ścieków Rogierówko, rurociąg tłoczny od przepompowni od miejscowości Kiekrz ul. Starzyńska wraz z rurociągiem podciśnieniowym i grawitacyjnym wzdłuż rurociągu tłoczego”;
 - c) „Budowę kanalizacji sanitarnej w gminie Rokietnica – przepompowni ścieków Kiekrz Chwaliszewo, rurociągi tłoczne od przepompowni do oczyszczalni ścieków Bytkowo i podciśnieniowe wraz z odejściami wzdłuż rurociągów tłocznych”;
 - d) „Budowę gazociągu średniego ciśnienia w miejscowości Mrowino-Cerekwica gmina Rokietnica”;
 - e) „Zimowe utrzymanie dróg gminnych w okresie od 01.11.2001 do 31.03.2002 roku”;
 - f) „Utrzymanie czystości w pomieszczeniach Urzędu Gminy w Rokietnicy”;
2. powołania komisji przetargowej oraz ustalenia regulaminu przetargu ustnego nieograniczonego na sprzedaż działek przeznaczonych pod zabudowę letniskową, położonych w Cerekwicy;
3. powołania Gminnej Komisji Rozwiązywania Problemów Alkoholowych
4. ustalenia pierwszej opłaty rocznej z tytułu przekazania gruntów w użytkowania wieczyste
5. zmian w budżecie gminy na 2001 rok
6. opracowania koncepcji zagospodarowania przestrzennego terenu zabudowy letniskowej dla działki nr 127/6 w Cerekwicy
7. przekazania GKS „Rokita” w administrowanie kompleksu sportowego w Rokietnicy
8. ogłoszenia wykazu nieruchomości przeznaczonych do sprzedaży
9. wskazania członków Zarządu do dokonywania czynności prawnych
10. przystąpienia do zmiany koncepcji planu zagospodarowania przestrzennego w Rokietnicy rejon ul. Koszycy i Szamotulskiej w zakresie obejmującym działki nr ew. 673/3, 673/2, 32/6 i 31/2
11. zmiany uchwały w sprawie przekazania GKS „Rokita” w administrowanie kompleksu sportowego w Rokietnicy
12. przeznaczenia do sprzedaży nieruchomości gruntowych położonych we wsi Mrowino i Cerekwica



Kazimierz Łukasik
Wójt Gminy Rokietnica

KOMUNIKAT dotyczący zmian w ustawie o ochronie roślin uprawnych

W związku z wejściem w życie znowelizowanej ustawy o ochronie roślin uprawnych (Dz.U. Nr 22 Poz 248 z 2001r.) informuję o najważniejszych zmianach dotyczących rolników.

Z powyższej ustawy wynika, że każdy rolnik posiadający opryskiwacz i wykonujący zabiegi środkami ochrony roślin **musi** posiadać:

1. Opryskiwacz przebadany w Stacji Kontroli Opryskiwaczy (naklejony znak kontrolny).
2. Zaświadczenie o przeszkoleniu upoważniające do wykonywania zabiegów środkami ochrony roślin.
3. Rejestr wykonywanych zabiegów, który powinien zawierać następujące informacje:
 - nazwa rośliny, produktu
 - powierzchnia, na której wykonano zabieg
 - termin wykonania zabiegu
 - nazwę użytego do zabiegu środka ochrony roślin
 - zastosowaną dawkę środka ochrony roślin.

Rejestr musi być **przechowywany przez okres 4 lat** od dnia wykonania zabiegu.

Rolnicy, którzy uzyskali świadectwo ukończenia szkolenia na okres 5 lat nie muszą ponawiać szkoleń. Powyższe świadectwa są ważne **bezterminowo**.

Natomiast rolnicy nie posiadający przeszkolenia w zakresie wykonywania zabiegów środkami ochrony roślin powinni zgłosić swój udział w takim szkoleniu do dnia 15 stycznia 2002 roku u Pana Zdzisława Smóła w Urzędzie Gminy w Rokietnicy.

Opracował Zdzisław Smół

HURTOWNIA DREWNA



KOMINKOWEGO 0-603 603-604

**1 m³ porąbanej, przesuszonej
brzozy z dowozem do klienta
kosztuje 180 zł**

Wystawiamy faktury VAT

Finowie w Rokietnicy

Dnia 20 listopada 2001 roku w Gminie Rokietnica gościła delegacja fińska, która zainteresowana jest nawiązaniem współpracy szczególnie w zakresie gospodarki odpadami komunalnymi oraz kompostowaniem osadów ściekowych.

Wójt Gminy wraz z prezesem Przedsiębiorstwa Usług Komunalnych w Rokietnicy zaproponowali firmie BIOFACTA współpracę w zakresie przejścia przedstawicielstwa w Polsce oraz propozycję rozwoju importu i eksportu produktów fińskich i polskich związanych z ochroną środowiska.

Wójt Gminy zaproponował także nawiązanie bezpośrednich kontaktów między Gminą Rokietnica a konkretną gminą fińską.

Delegacja fińska zwiedziła oczyszczalnię ścieków, punkt segregacji odpadów komunalnych oraz gospodarstwo rolne Państwa Kiejnichów w Kobylnikach.

Spotkanie zorganizowano przy udziale Urzędu Marszałkowskiego w Poznaniu.

Kazimierz Łukasik

Prace nad budżetem gminy na 2002 rok

Komisje Rady Gminy podjęły intensywne prace nad nowym budżetem. Już wcześniej było dla wszystkich jasne, że stworzenie tego budżetu nie będzie sprawą prostą. Sytuacja finansowa Państwa jest niezwykle trudna, przenosi się ona przecież w bezpośredni sposób na finanse wszystkich jednostek samorządowych, również naszej Gminy. Zarząd Gminy sporządził jednak projekt budżetu i w przepisowym terminie przedłożył go Radzie. Teraz nad projektem debatują Komisje Rady, starając się nie dopuścić do nadmiernego obciążania nakładów na te dziedziny, które są niezbędne dla prawidłowego funkcjonowania Gminy, jak również dla jej mieszkańców.

Kontynuowane więc będą rozpoczęte w latach poprzednich inwestycje, jak również te przyjęte wcześniej przez Radę Gminy w „Programie zadań inwestycyjnych na lata 2001-2005”.

Zadbano o potrzeby naszej młodzieży i dzieci, przeznaczając niezbędne środki na oświatę i wychowanie, jak również na działalność klubów sportowych. Wystarczy także środków na zabezpieczenie minimalnych potrzeb Gminnego Ośrodka Kultury i Biblioteki Gminnej, chociaż dyrektorzy tych placówek na pewno mieli by większe apetyty finansowe. Wiadomo jednak,

że „tak krawiec kraje jak mu materii staje” a ani Zarząd ani Rada nie są cudotwórcami. Przecież z próżnego to nawet Salomon nalać nie potrafi, więc i my musimy obracać się w ramach realnych możliwości.

I taki właśnie – realny ale nie nazbyt skromny – jest projekt budżetu naszej Gminy.

*Grzegorz Wartecki
Przewodniczący
Komisji Rewizyjnej*



Kontynuujemy modernizację wodociągu w Sobocie

Od pewnego już czasu mieszkańcy Soboty zadają pytanie, kiedy kontynuowana będzie budowa – czy raczej przebudowa wodociągu we wsi. Do rogatek wsi doprowadzono bowiem nową rurę, ale dostarczanie wody do gospodarstw domowych nadal odbywa się starym, sfatygowanym i zbyt cienkim rurociągiem. Spotkałem się więc często z pytaniami co jest przyczyną zastoju w robotach.

Ale zastój był tylko pozorny. Cały czas trwały bowiem intensywne prace projektowe i realizowane konieczne uzgodnienia.

Chodziło bowiem o to, aby nowy wodociąg położyć jak najmniejszym kosztem, bez powodowania kolizji z innymi mediami, i bez konieczności zrywania asfaltu z jezdni. Nie chcieliśmy też dopuścić do tego aby rura została położona na gruntach prywatnych, czy też na gruntach, których przeznaczenie w przyszłości – nie zostało jednoznacznie określone. Stąd konieczna zwłoka w podjęciu ostatecznej decyzji co do realizacji zadania.

Ale stało się i wreszcie prace ruszą z „martwego punktu”.

W dniu 28 listopada rozstrzygnięty został przetarg ogłoszony przez Zarząd Gminy na wykonanie koniecznych robót i lada dzień – jeżeli pogoda pozwoli, zobaczymy w Sobocie ekipę wykonawczą. W pierwszej kolejności wymienione zostaną już istniejące przyłącza a zaraz potem budowa nowych – do tych domów, które do tej pory nie korzystały z wodociągu. Nowi odbiorcy wody muszą jednakże podpisać umowę z Urzędem Gminy w tej sprawie, oraz wnieść opłatę partycypacyjną.

Komisja przetargowa, w której uczestniczyłem – wybrała ofertę najtańszą, ale też gwarantującą wykonanie zadania w sposób jak najbardziej profesjonalny.

A więc kolejne wykopy na terenie Gminy?

Tak, ale wykonywane obecnie w wielu miejscowościach prace ziemne są niezbędne, aby ratować naszą przyrodę przed zatruciem ściekami z naszych domów, a jednocześnie poprawić warunki sanitarne życia mieszkańców Gminy. A w przyszłym roku czekają nas kolejne prace związane z dalszą rozbudową wodociągu oraz budową kanalizacji w poszczególnych wsiach. Za dwa lata zapomnimy już o niedogodnościach związanych z wykopami i budowami, a w ziemi pozostanie trwała i wartościowa infrastruktura.

*Grzegorz Wartecki
Radny Gminy Rokietnica*

WIZYTY DOMOWE

lek. med. Violetta Krüger

**LEKARZ CHOROÓB
WEWNĘTRZNYCH**

tel. 0606 680 589

Kolejna inicjatywa

Komisji Prawa i Porządku Publicznego Rady Gminy Rokietnica

Na polskich drogach codziennie dochodzi do dużej liczby wypadków drogowych. Ofiarami w nich są ludzie. Niestety statystyki w tym względzie są zatrważające. Również i na naszych drogach lokalnych sytuacja ta nie wygląda najlepiej. Najbardziej niebezpieczną trasą jest droga nr 184, w szczególności na odcinku Mrowino – Pamiątkowo.

Liczebny wykaz kolizji i wypadków drogowych na odcinku Mrowino – Pamiątkowo od 01.01.1999 r. do 15.10.2001 r.

Rok 1999

25 kolizji drogowych
15 wypadków
w tym 4 ofiary śmiertelne

Rok 2000

26 kolizji drogowych
15 wypadków
w tym 6 ofiar śmiertelnych

Rok 2001

34 kolizje drogowe
23 wypadki
w tym 12 ofiar śmiertelnych



Jak widać liczba ofiar śmiertelnych z roku na rok stale rośnie. W roku 2001 wzrosła nawet dwukrotnie w porównaniu z rokiem poprzednim. Taka sytuacja wręcz „krzyczy” o podjęcie natychmiastowych działań w kwestii podniesienia stanu bezpieczeństwa na naszych drogach.

Dlatego w dniu 22 listopada 2001 roku z inicjatywy Komisji Prawa i Porządku Publicznego, pomimo trudności lokalowych, odbyło się spotkanie w sali sesyjnej Rady Gminy Rokietnica,

którego tematem była poprawa bezpieczeństwa na drodze nr 184 Poznań – Szamotuły.

W spotkaniu udział wzięli: przedstawiciele Komisji Prawa i Porządku Publicznego, Wójt Gminy Kazimierz Łukasik, społeczni ławnicy sądowi z wymienionych miejscowości Teresa Flieger, Jarosław Kurzawa, Ryszard Siąkowski oraz zaproszony Dyrektor Wojewódzkiego Zarządu Dróg Rejonu Szamotuły p. Antoszak.

Przedstawiciele samorządów lokalnych przekazali swoje uwagi dotyczące problemów mieszkańców miejscowości, przez które przebiega droga nr 184, przedstawiając konkretne dane o ilości w ostatnich trzech latach wypadków drogowych jakie miały miejsce na tej trasie z podaniem liczby ofiar śmiertelnych (statystyka podana wcześniej). Wszyscy byli zgodni, że wobec tak zatrważających danych, należy natychmiast podjąć wszelkie możliwe działania, aby ten stan zmienić. Wskazano więc miejsca, gdzie należałoby pilnie zbudować chodnik przy trasach, gdzie należałoby zamontować sygnalizację świetlną, czy w uzupełnieniu ustawić stosowne znaki drogowe.

Dyrektor Województwa Zarządu Dróg p. Antoszak zapewnił, że uruchomione zostaną posiadane rezerwy finansowe i w najbliższym czasie zleci montaż znaków drogowych „zakaz wyprzedzania” począwszy od miejscowości Mrowino do końca Cerekwicy. Ponadto w centrum Mrowina przy przystanku autobusowym zamontowana będzie świetlna sygnalizacja pulsacyjna, a w Cerekwicy kontynuowana będzie budowa jednostronnego chodnika dla pieszych.

Należy mieć głęboką nadzieję, że te działania przyczynią się do tego, że już w najbliższym czasie liczba wypadków drogowych, a co najważniejsze liczba ofiar śmiertelnych, jeżeli nie osiągnie liczby zero, to chociażby w znacznym stopniu spadnie.

*Ryszard Lubka
Przewodniczący Komisji Prawa i Porządku Publicznego
Rady Gminy Rokietnica*

Aby łatwiej dojechać do szkoły

Na Sesji Rady Gminy w dniu 23 listopada br. złożyłem interpelację w sprawie przyspieszenia kursu porannego autobusu z Soboty do Poznania, w taki sposób aby młodzież mogła zdążyć do szkół na godzinę 8.00.

Reakcja Wójta Gminy Rokietnica – Kazimierza Łukasika była natychmiastowa, i jak się okazało – skuteczna.

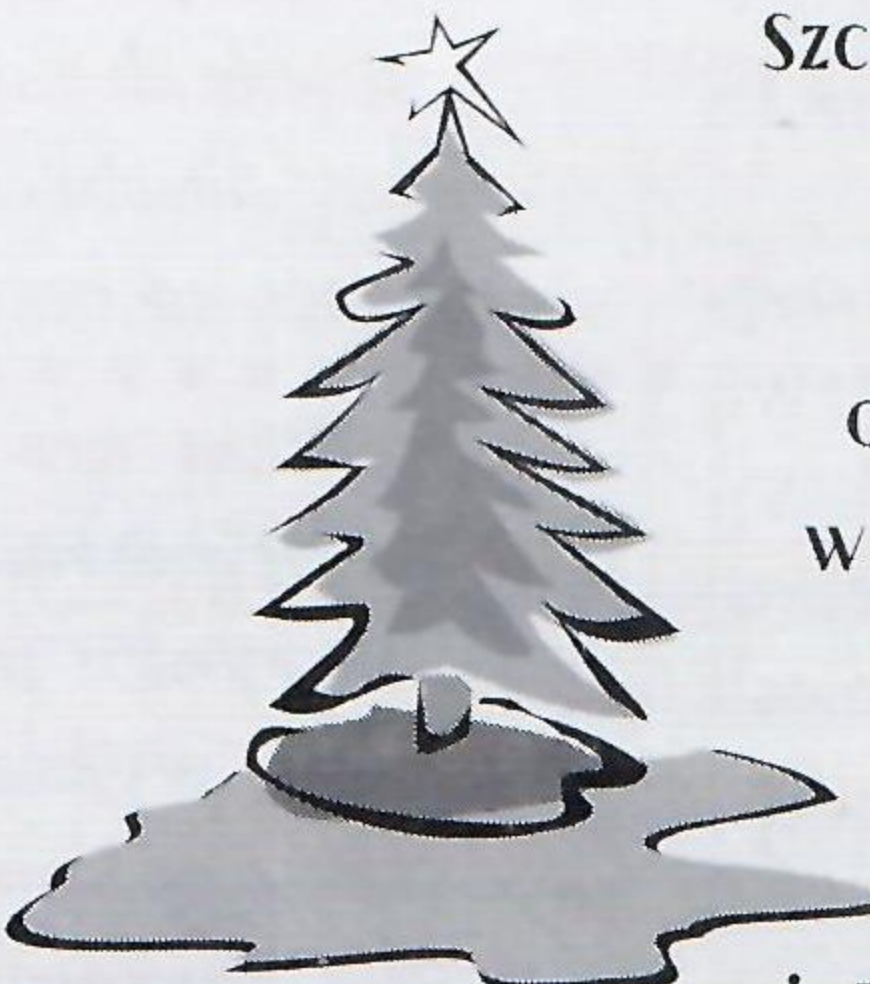
Już w dniu 29 listopada 2001, odbyliśmy wspólne spotkanie z Dyrektorem ZKP Suchy Las Andrzejem Stawskim, poszukując sposobu rozwiązania problemu. Wzajemna życzliwość i zrozumienie doprowadziły do sukcesu:

Już od dnia 3 grudnia 2001 z Soboty odjeżdżać będzie o godz. 6.50 autobus linii 05 do Izby Rzemieślniczej. Autobus ten kursował będzie wyłącznie w te dni robocze – kiedy odbywa się nauka w szkołach.

Wszystkim zainteresowanym życzymy szczęśliwej podróży.

Nadmienić należy, że rozkład jazdy nie zostaje zmieniony, autobus o 6.50 jest dodatkowy.

*Grzegorz Wartecki
Radny Gminy*



Szczęśliwych i spokojnych Świąt
Bożego Narodzenia
dużo zdrowia i radości
oraz wszelkiej pomyślności
w nadchodzącym 2002 roku

życzy

Sołtys Józef Fudala
i Rada Sołecka wsi Rokietnica

SALON KOMINOWY

Oferuje:



- wkłady kominowe jednościenne i dwuścienne
- kominy do wszystkich typów kotłów
- wkłady kominowe
- kratki wentylacyjne i drzwiczki kominowe
- montaż wkładów kominowych oraz pełen zakres usług kominarskich

NASZE WYROBY POSIADAJĄ APROBATY TECHNICZNE ORAZ 5-LETNIĄ GWARANCJĘ

P.P.H.U. KOMIN-GAZ ul. Obornicka 34, 62-002 Złotniki
tel./fax 061/ 811 05 06; tel. kom. 0608 1148 17

Dzieci o swoim bezpieczeństwie

W dzisiejszych czasach coraz częściej dochodzi do przemocy w szkołach, gdzie poszkodowanymi są dzieci. Na taki stan rzeczy bez wątpienia składa się wiele przyczyn. Można do nich zaliczyć m.in. trudną sytuację społeczno-ekonomiczną rodziny oraz kłopoty w szkole. Często bywa tak, że uczniowie pozostawieni ze swoimi problemami zamykają się w sobie, nie mówiąc o nich nikomu.

W celu zbadania w jakiej formie i w jakim stopniu wspomniane zjawisko występuje w społeczności dzieci i młodzieży w dniu 18 maja 2001 roku, z inicjatywy Przewodniczącego Komisji Prawa i Porządku Publicznego Rady Gminy Rokietnica p. Ryszarda Lubki przeprowadzono ankietę wśród uczniów klas V i VI szkół podstawowych oraz uczniów gimnazjów, na temat potrzeb, oczekiwań i bezpieczeństwa w szkołach. Anonimowe badania ankietowe stały się szansą swobodnego wypowiedzenia się młodych ludzi, uczęszczających do szkół. W sumie ankietę wypełniło ponad 100 uczniów ze Szkoły Podstawowej w Mrowinie i Rokietnicy oraz Gimnazjum w Napachaniu i Rokietnicy.

Wyniki ankiety dostarczyły danych, na podstawie których widoczne są złe zjawiska występujące w szkołach. Do najniebezpieczniejszych należy zaliczyć obecność narkotyków, picie alkoholu przez dzieci i młodzież oraz palenie papierosów. Również w mniejszym lub większym stopniu spotykana jest agresja fizyczna i psychiczna.

Według uczniów najlepszym sposobem na wypoczynek jest uczestnictwo w różnego rodzaju zajęciach pozalekcyjnych, głównie sportowych. Z przeprowadzonej ankiety wynika, że w szkołach bezpiecznie czuje się około 65% uczniów. Jest to duża grupa dzieci i młodzieży. Jednak nie należy zapominać o pozostałej 35% grupie, której poczucie bezpieczeństwa jest niskie, chociażby przez to, że są oni częstymi świadkami przemocy.

Należy zastanowić się, dlaczego tak się dzieje?

Dlatego też przedstawiciele Komisji Prawa i Porządku Publicznego pod przewodnictwem p. Ryszarda Lubki zapowiadają przeprowadzenie ankiety w niedalekiej przyszłości na liczniejszej grupie uczniów, tak, by jej wyniki stały się jeszcze bardziej wiarygodne oraz by porównać je z wynikami ankiety przeprowadzonej w maju 2001 roku.

WARTO STUDIOWAĆ!

Rozmowa z dr Stanisławem Zakrzewskim, dziekanem Wydziału Politologii i Stosunków Międzynarodowych Wyższej Szkoły Nauk Humanistycznych i Dziennikarstwa w Poznaniu

W ostatnich latach szybko i systematycznie rośnie w Polsce liczba studentów. Jedną z przyczyn tego zjawiska jest wiara, że wyższe wykształcenie pozwoli znaleźć dobrą pracę lub, że uchroni przed bezrobociem. Podziela Pan ten pogląd?

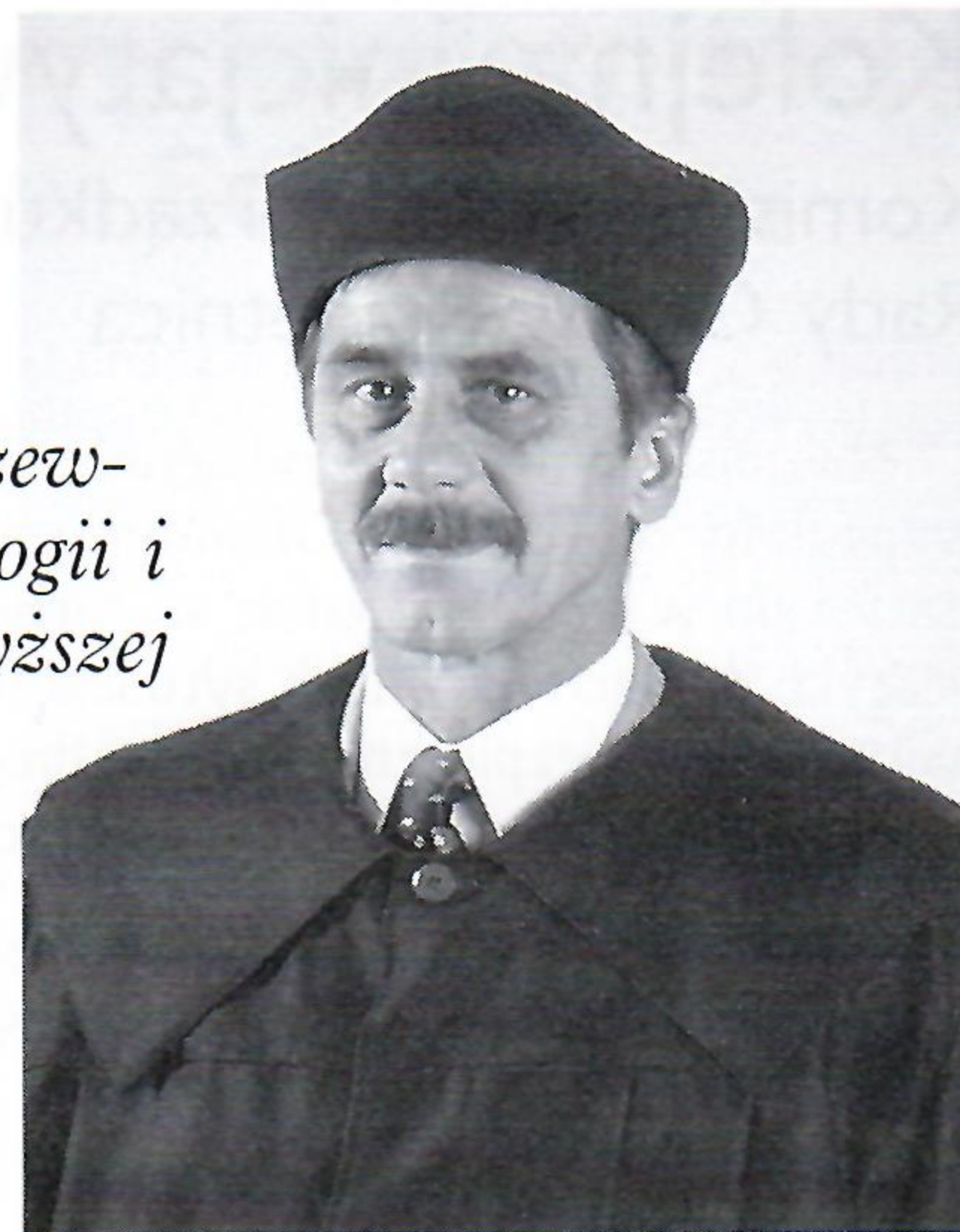
Oczywiście, zgadzam się. Jeżeli dwie osoby ubiegają się o to samo stanowisko pracy, a jedna z nich ma wykształcenie wyższe, jest wielkie prawdopodobieństwo, że to właśnie osoba z wykształceniem wyższym zostanie zatrudniona.

Tak, ale przecież i wśród osób z wyższym wykształceniem są bezrobotni, również absolwenci wyższych uczelni nie mogą znaleźć pracy.

To prawda, choć przyczyny tych zjawisk są różnorodne. Powodzenie na rynku pracy zależy m.in. od kierunku ukończonych studiów, od regionu, w którym poszukujemy pracy. Zawsze jest jednak tak, że im lepiej wykształcony absolwent, tym większe są jego szanse na rynku pracy.

Czy zatem nie jest tak, że jedną z przyczyn powodzenia (lub jego braku) na rynku pracy jest jakość odebranego wykształcenia, a nie po prostu dyplom? Odpowiedzią na wielkie zapotrzebowanie na dyplom wyższej uczelni było przecież powstanie wielu szkół wyższych niepublicznych. Nie we wszystkich kształcenie ma odpowiednią jakość...

Niestety, tak się zdarza. Ale większość szkół wyższych niepublicznych nie powstała po to, by można było zdobyć tam „papiery”. Powstała, by dać szansę tym wszystkim, którzy chcą się uczyć, a dla których na uczelniach państwowych brakuje miejsc. I zgadzam się z Panem, szczególnie w



uczelnie te powinny przywiązywać do jakości kształcenia. Powinny oferować swoim studentom zdobycie konkretnej wiedzy i niezbędnych umiejętności. Zadbać o ich wszechstronny rozwój oferując np. obowiązkowe nauczanie przynajmniej dwóch języków obcych, informatyki. Dziś ważne jest również i to, by zainteresowani mieli możliwość kształcenia interdyscyplinarnego, a chętni możliwość zdobycia wykształcenia nie tylko na poziomie licencjatu, ale i kontynuowania studiów na poziomie magisterskim. Wybierając uczelnię przyszli studenci powinni również zwrócić uwagę na to, kto będzie ich uczył. Przecież gwarantem wysokiej jakości kształcenia jest kadra naukowa. A są uczelnie gdzie zajęcia prowadzą naprawdę wybitni specjaliści.

Co jednak mają zrobić ci, których nie stać na płacenie czesnego w szkole niepublicznej?

Powinni rozejrzeć się za uczelnią, która oferuje stypendia socjalne. Za uczelnią, w której wysokość takiego stypendium równa się nawet połowie czesnego! Dobre uczelnie niepubliczne nagradzają również swoich najlepszych studentów stypendiami naukowymi. Po prostu, trzeba uważnie analizować oferty szkół wyższych i rozpocząć studia na tej uczelni, która spełnia kryteria wymienione wyżej.

Chciałbym też z mocą podkreślić: warto studiować! Wiedza to największy kapitał, jaki możemy zdobyć, to najlepsza inwestycja.

Dziękuję za rozmowę.

Rozmawiał Grzegorz Wasielewski



P R A W O N A C O S Z E N



tel. 8 144 842, 8 144 822

Praca w niedzielę

Coraz częściej zdarza się, że pracodawca żąda od pracownika, by ten przychodził do pracy również w niedzielę. Wielu z nas w związku z tym zastanawia się, czy jest to zgodne z prawem?

Rzeczywiście, niedziela jest dniem ustawowo wolnym. Kodeks Pracy jednak, a dokładniej jego art. 139 pkt 10 przewiduje pewne wyjątki. Zgodnie z nim, praca w niedzielę jest dozwolona w określonych sytuacjach:

- związanych z typem organizacji pracy – tzn. ruch ciągły, grupowa organizacja pracy;
- związanych ze specyficznym rodzajem pracy – przy niezbędnych remontach, przy pilnowaniu mienia, w zakładowych strażach pożarnych, przy wykonywaniu prac koniecznych ze względu na ich użyteczność społeczną i codzienne potrzeby ludności, np. w placówkach handlowych, zakładach świadczących usługi dla ludności, w gastronomii, zakładach hotelarskich, zakładach komunalnych, zakładach opieki zdrowotnej, domach pomocy społecznej, zakładach prowadzących działalność w zakresie kultury, oświaty, turystyki i wypoczynku;
- związanych z pewnymi określonymi dziedzinami jak np. transport, komunikacja, rolnictwo czy hodowla.

Co ważne, praca w niedzielę może być zarówno świadczeniem pracy w normalnym czasie pracy pracownika, gdy te dni stanowią normalny dzień roboczy. Może być również praca w godzinach nadliczbowych.

Art. 143 Kodeksu Pracy przewiduje, że pracodawca może w zamian za czas przepracowany ponad ustaloną normę, na wniosek pracownika, udzielić mu w tym samym wymiarze czasu wolnego od pracy. W tym wypadku pracownikowi nie przysługuje prawo do dodatku za pracę w godzinach nadliczbowych.

Wycinka drzew

Od 1 października tego roku weszły w życie nowe przepisy dotyczące ochrony przyrody. Główne zmiany to obniżenie wieku drzew, na wycięcie których trzeba mieć zezwolenie.

Jak dotychczas będzie można wycinać drzewa i krzewy owocowe (niezależnie od ich wieku, chyba że występują one na terenach zabytkowych), ponadto drzewa i krzewy sadzone na plantacjach, a także drzewa nie starsze niż 5 lat. Na wycięcie pozostałych trzeba mieć pozwolenie, o które trzeba się zwrócić do Wójta, Burmistrza lub Prezydenta Miasta. Takie pozwolenie wydaje również Wojewódzki Konserwator Przyrody, wówczas gdy chcemy wyciąć drzewo z nieruchomości zabytkowej.

Wysokość opłat za wycinkę przedstawia się następująco:

- za wycięcie drzewa o obwodzie do 25 cm zapłacimy za każdy cm do 60 % najniższego miesięcznego wynagrodzenia z poprzedniego roku (obecnie 420 zł za cm obwodu),
 - za wycięcie drzewa o obwodzie powyżej 2 m zapłacimy do 235 % najniższego miesięcznego wynagrodzenia z poprzedniego roku (obecnie do 1.645,00 zł za cm obwodu);
 - stawki rosną dwukrotnie, jeżeli drzewo znajduje się na nieruchomości zabytkowej lub na terenie uzdrowiskowym.
- Za wycięcie drzew płącą tylko osoby prowadzące działalność gospodarczą. Inne osoby, gdy posiadają stosowne pozwolenie, zwolnione są od tych opłat.

*Ryszard Lubka
Przewodniczący Komisji Prawa
i Porządku Publicznego
Rady Gminy Rokietnica*

BIBLIOTECZNY INFORMATOR KULTURALNY

W listopadzie 2001 roku Biblioteka Gminna w Rokietnicy dwukrotnie zaprosiła najmłodsze dzieci do zabawy poprzez zorganizowane konkursy, które były nie tylko formą zabawy, miały również cel edukacyjny.

15 listopada br. w Szkole Podstawowej w Rokietnicy odbył się I Gminny Konkurs Wiedzy pt. „Bajkowy Świat”. Rywalizowało ze sobą 17 drużyn z 4 szkół podstawowych: Kiekrza, Mrowina, Rokietnicy oraz Żydowa.

Dzieci klas I-III miały okazję wykazać się znajomością bajek i baśni, co zrobiły wspaniale. Zwyciężyła drużyna „Czarne Koty” ze Szkoły Podstawowej w Rokietnicy

II miejsce – „Książątka” ze Szkoły Podstawowej w Żydowie

III miejsce – „Chmurki” ze Szkoły Podstawowej w Kiekrzu

W listopadzie ogłoszony został również konkurs plastyczny dla przedszkolaków pt. „Baśniowa Postać”.

Dzieci w dowolnej formie wykonywały rysunki znanych postaci baśniowych. Na konkurs wpłynęło 47 prac od dzieci z Przedszkola w Rokietnicy, Szkoły Podstawowej w Mrowinie oraz Szkoły Podstawowej w Żydowie.

Prace zostały ocenione przez plastyka Pana Mariusza Czajkowskiego, który oceniając małych artystów kierował się przede wszystkim ich samodzielnością.

Laureatem konkursu został Łukasz Madajczak.

II miejsce – Jagoda Nowak

III miejsce – Ania Wendland

Ponadto przyznano 3 wyróżnienia: Angelice Spochaczyk, Maciejowi Wachowiakowi oraz Jowicie Piechockiej.

Każde z dzieci biorących udział w konkursie otrzymało podziękowanie oraz drobny upominek w postaci książki.

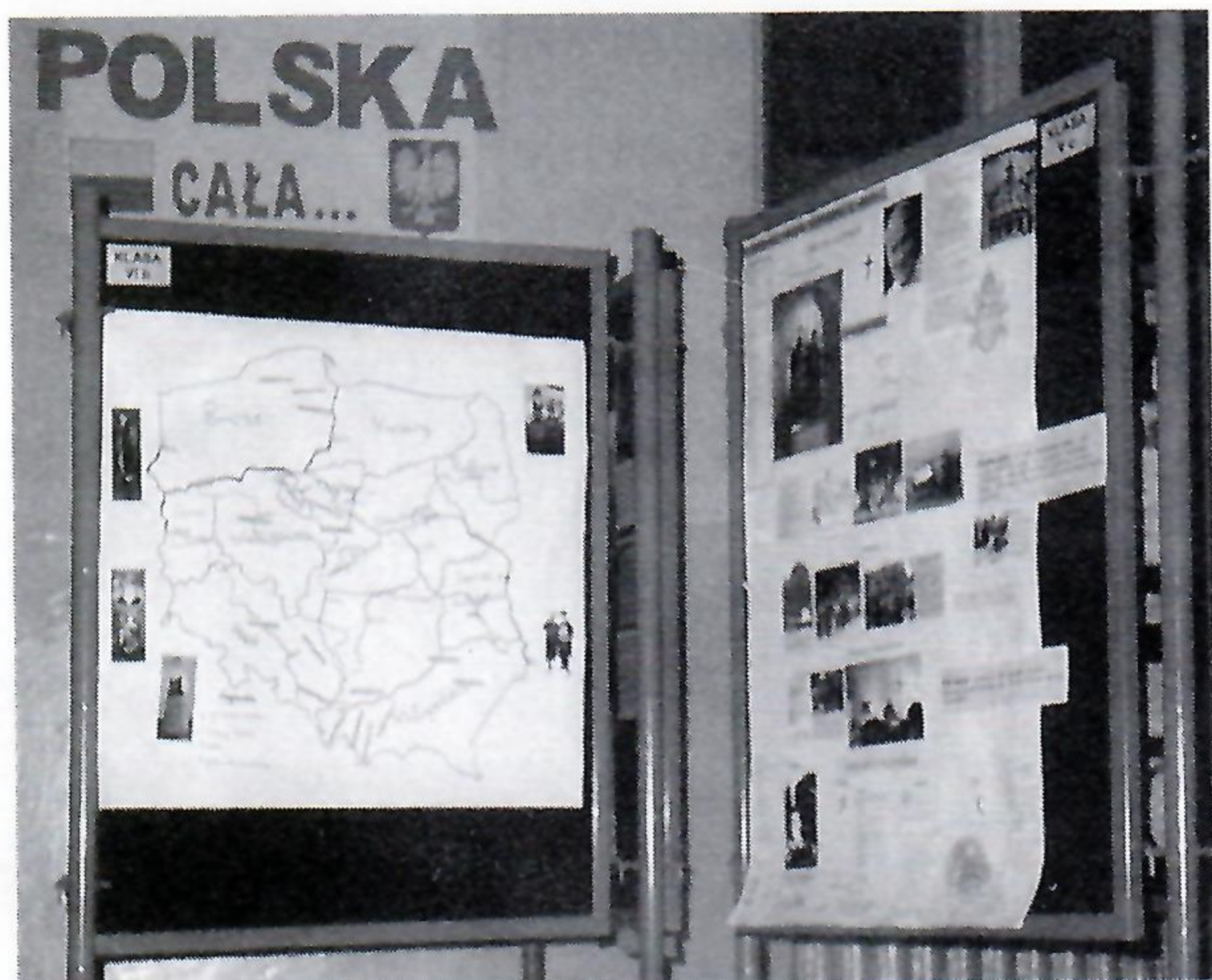
*Teresa Wieczorek
Dyrektor Biblioteki Gminnej w Rokietnicy*

„Piękna nasza Polska cała...”

„Piękna nasza Polska cała” - to motto wystawy zorganizowanej w Szkole Podstawowej im. J. Brzechwy z okazji „Święta Niepodległości”.

Nauczyciele i uczniowie pracowali metodą projektu. Każda klasa pod kierunkiem wychowawcy przygotowała element wystawy poświęconej najważniejszym tematom związanym z pojęciem ojczyzny.

12 listopada 2001r. odbył się apel, podczas którego wszyscy wzruszyli się, słuchając historycznego hym-



Wystawa „Piękna nasza Polska cała” – mapa regionów historyczno-etnograficznych i wyznania w Polsce



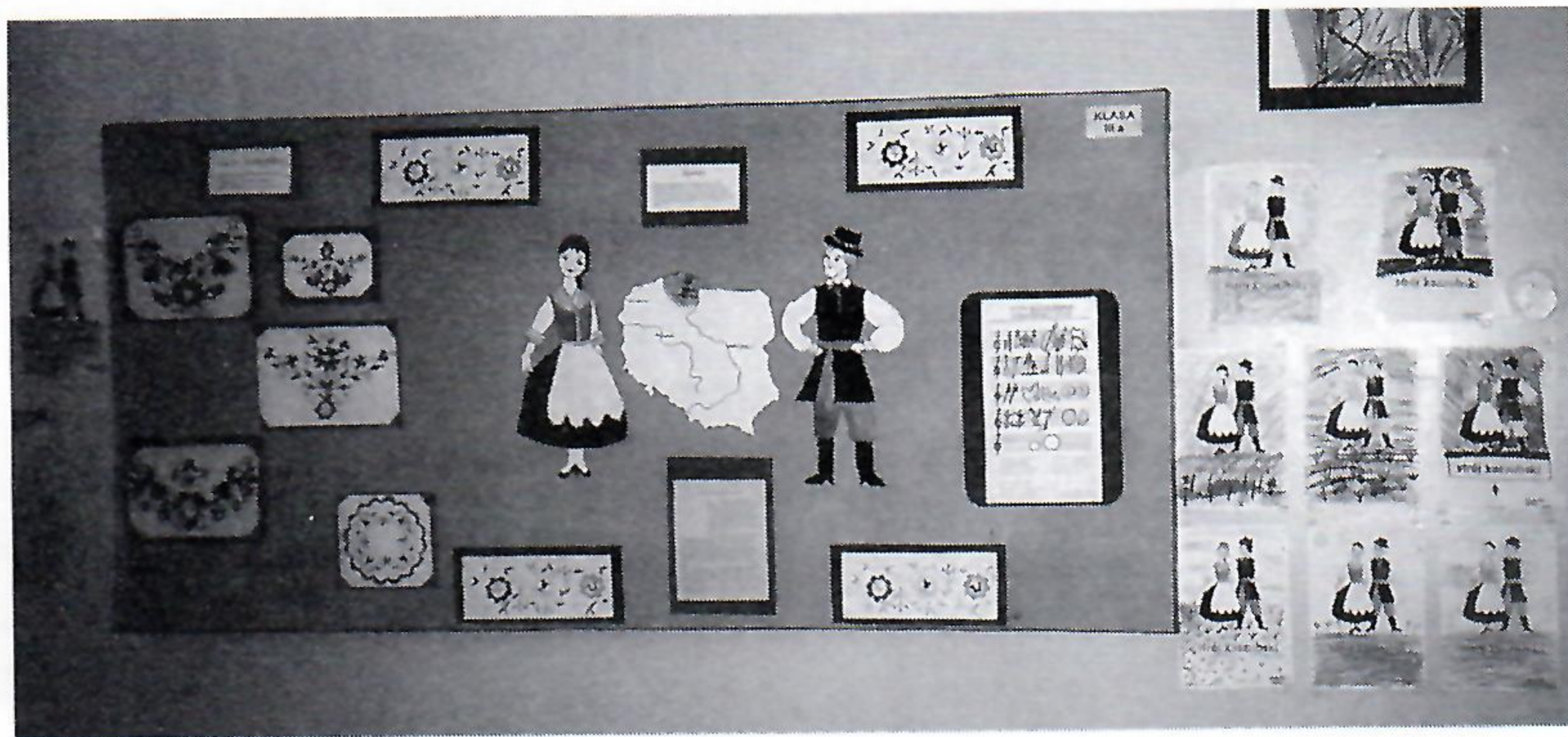
Wszyscy wzruszyli się, słuchając historycznego hymnu z 1922 roku, odtworzonego na patefonie nakręcanym przez nauczyciela historii panią Iwonę Pawlaczyk-Żak



Wystawa „Piękna nasza Polska cała”, 11.11.2001 – „Mazowsze”



Wystawa „Piękna nasza Polska cała”, 11.11.2001 – „Wielkopolska”



Wystawa „Piękna nasza Polska cała”, 11.11.2001 – „Kaszuby”

nu z 1922 roku odtworzonego na patefonie nakręcanym przez nauczyciela historii Panią Iwonę Pawlaczyk-Żak, a potem zwiedzali wystawę.

Nauczyciele co roku przenoszą się wraz z uczniami w atmosferę dni listopadowych 1918 roku, mając nadzieję, że uczniom z „Brzechwusia” 11 listopada zawsze będzie kojarzyć się z, jakże ważnym dla każdego Polaka świętem, Świętem Niepodległości.

Nauczyciele z „Brzechwusia”

Tajemnica

Nocy Betlejemskiej

*trwa bez przerwy,
wypełnia dzieje świata
i zatrzymuje się na progu ludzkich serc.*

*Dyrekcja, nauczyciele, pracownicy i uczniowie
Szkoły Podstawowej im. J. Brzechwy w Rokietnicy*

życzą wszystkim mieszkańcom gminy Rokietnica

pełnych pokoju, harmonii i radości

Świąt Bożego Narodzenia

oraz

pomyślności w Nowym Roku.

Otwórzmy oczy - uczniowie piszą

Nie bójmy się chodzić do szkoły

Dlaczego mały Wojtek nie lubi chodzić do szkoły?

Problem dotyczy nie tylko Wojtka, ale także innych uczniów szkół podstawowych i gimnazjów.

Dzieci nie lubią chodzić do szkoły, ponieważ spotykają tam się z różnymi formami przemocy. Zaczyna się od zwykłego szturchnięcia, a kończy na pobiciu i pobycie w szpitalu.

Czasami starsi wyłudniają od młodszych pieniądze oraz zmuszają do wykonywania upokarzających czynności. Co powoduje tę agresję?

Często nie możemy zrozumieć, dlaczego niektórzy uczniowie biją i znęcają się nad młodszymi. Przyczyną agresji jest ciężka sytuacja finansowa w domu oraz nieodpowiednie filmy i gry komputerowe.

Proponujemy wstawiać się za młodszym, gdy widzimy, że starsi ich wykorzystują.

Jeśli my jesteśmy wykorzystywani, powinniśmy zgłosić to wychowawcy lub dyrektorowi albo innemu pracownikowi szkoły. Jeśli boimy się powiedzieć o tym swojemu wykładowcy, możemy wtedy zwrócić się z problemem do rodziców. Nasi najbliżsi opiekunowie z chęcią nam pomogą.

W szkołach walczy się z agresją. Organizowane są apele dotyczące złego zachowania uczniów. Niejednokrotnie w szkole goszczą policjanci, którzy przeprowadzają pogadanki. Tych uczniów, którzy używali przemocy wobec innych, surowo się karze. My, jedenastolatki, proponujemy rodzicom zastąpienie filmów i gier komputerowych spacerem lub atrakcjami rodzinnymi, np. wyjściem do wesołego miasteczka i spędzaniem wieczorów w gronie rodzinnym. Rodzice powinni więcej rozmawiać z dziećmi. Wyjaśniać im niektóre sprawy. Bardzo byśmy chcieli, aby młodzież przestała znęcać się nad młodszymi i, aby nikt nie bał się chodzić do szkoły.

Klasa V b – Grupa Fioletowa Szkoła Podstawowa

im. Jana Brzechwy w Rokietnicy

Zuzanna Król - sprawozdawca, sekretarz
Natalia Karalus - sprawozdawca, sekretarz
Anita Bajerlein - sprawozdawca, sekretarz
Przemysław Gaj - sprawozdawca, lider
Michał Tórz - sprawozdawca
Grzegorz Czajczyński - sprawozdawca
Przemysław Krzysztofiak - sprawozdawca

Dlaczego Jasia boli kręgosłup?

Jasiu narzeka na ból kręgosłupa. Pojechał do ortopedy. Dostał skierowanie do sanatorium.

Takich przypadków jest wiele. Dlaczego skolioza jest tak często stwierdzana u dzieci? Winowajcą jest postęp cywilizacji. Konieczność wielogodzinnego siedzenia w szkole. Noszenie ciężkich teczek z podręcznikami, długotrwałe korzystanie z komputera, przesadnie długie oglądanie telewizji, ograniczona aktywność sportowa, to najpowszechniejsze przyczyny nieprawidłowego obciążenia kręgosłupa.

Wady postawy występują u co drugiego dziecka. Niewątpliwie jest to w dużej mierze spowodowane także brakiem w szkole ławek i krzeseł o odpowiednich wymiarach. Szkoły nie mogą zapewnić uczniom mebli o właściwych parametrach, gdyż nie dysponują wystarczającymi środkami finansowymi. Do sal wstawiane jest to, co było zakupione dawno temu. Natomiast młodzież coraz szybciej dorasta i rozwija się fizycznie.

Dyrekcja szkoły próbowała zapobiec skoliozom u dzieci, organizując różne akcje. Mierzono ławki i krzesła, aby zakupić nowe o właściwych wymiarach. Niestety, wciąż nie ma środków finansowych na wyposażenie sal lekcyjnych w meble o wskazanych wymiarach.

Proponujemy, aby wyznaczone osoby zbierały na początku każdego roku szkolnego od wszystkich uczniów chociaż symboliczną złotówkę, aby w przyszłości, choćby najdalej, wyposażyć sale lekcyjne w ławki i krzesła przystosowane do wymiarów dzieci.

Klasa V b – Grupa Czerwona Szkoła Podstawowa

im. Jana Brzechwy w Rokietnicy

Zosia Grolewska - sprawozdawca
Monika Ratajczak - sprawozdawca
Rafał Wolnik - sprawozdawca
Kamila Miecznik - sekretarz
Szymon Knioch - lider
Tytus Celebański - członek grupy

Czy jeszcze umiemy czytać?

W dzisiejszych czasach sporo ludzi ma problemy z ortografią. Dlaczego tak się dzieje?

No cóż, jest to sprawka postępu cywilizacji. Spędzamy za wiele czasu na oglądaniu filmów telewizyjnych i graniu w niewłaściwe gry komputerowe, które nie wymagają logicznego myślenia. Na świecie jest

wiele programów edukacyjnych, ale rzadko spotykamy je w naszych domach. Przyczynia się do tego to, że nie chodzimy do teatru i nie czytamy książek, nie spędzamy wolnego czasu z bliskimi, unikamy rodzinnych spacerów. Ludzie nie uświadamiają sobie, że taki sposób życia powoduje, że nie umiemy poprawnie mówić, pisać i czytać. U coraz większej ilości dzieci występują zaburzenia wzrokowe i słuchowe. Dzieci mają trudności w czytaniu, pisaniu, a także opanowaniu poprawnej pisowni. Ludzie nie uświadamiają sobie powagi problemu. Sprawa jest poważna. Zdają sobie z tego sprawę ci, którzy organizują konkursy czytelnicze i ortograficzne oraz inne imprezy zachęcające do sięgnięcia po książki.

My proponujemy, żeby organizować więcej konkursów edukacyjnych i nie korzystać z niewłaściwych gier. Polecamy też chodzenie do kina i teatru.

Klasa V b – Grupa Zielona

Szkoła Podstawowa

im. Jana Brzechwy w Rokietnicy

Sylvia Sadek - Lider
Alicja Giera - Sekretarz
Sebastian Szelağ - Sekretarz
Szymon Krzyżaniak - Sekretarz
Krzysztof Nizio - Sprawozdawca
Mikołaj Nowak - Członek Grupy



Dlaczego uczniowie mają problemy w nauce?

W szkole są uczniowie, którzy mają problemy w nauce. Dlaczego?

Przyczyną tego jest w dużym stopniu mania komputerowa. Dzieci przez nią opanowane, zamiast chodzić do szkoły i uczyć się, wolą grać na komputerze. Komputer pochłania im dużo czasu i stają się one uzależnione od niego.

Zapracowani i zmęczeni rodzice nie mają czasu pilnować dziecka i nie zawsze pomagają mu w nauce. Nie sprawdzają, czy odrobiło ono zadanie domowe. Wychodząc do pracy, nie patrzą, czy dziecko sztykuje się do szkoły, czy gra na komputerze.

Uczeń opuszczający zajęcia szkolne lub nie przygotowujący się do nich, ma poważne zaległości, które mu trudno nadrobić. W ten sposób pojawiają się trudności w nauce.

Komputer źle wykorzystany wpływa ujemnie na psychikę i koncentrację. Dziecko może zapaść na różne choroby.

Najlepszą pomocą dla takiej osoby jest powiadomienie jej rodziców o problemie dziecka. Oni powinni się tym zająć.

Sebastian Szelağ

Uczeń kl. V b

Szkoła Podstawowa

im. Jana Brzechwy w Rokietnicy

Żyjmy w zgodzie z przyrodą!!!

Słyszmy tu i ówdzie, że nasza wieś Żydowo i cała gmina Rokietnica są ekologiczne. My uczniowie klasy II i III postanowiliśmy to sprawdzić. Pierwsze swoje kroki skierowaliśmy do nowej kotłowni olejowej i oczyszczalni ścieków w naszej wiosce. Tam pan Hałas zapoznał nas z ich funkcjonowaniem. Pamiętamy jeszcze na tle naszych bloków ogromny dymiący komin. Dzisiaj już go nie ma, a my oddychamy świeżym i czystym powietrzem. Kolejnym etapem naszej wycieczki była oczyszczalnia ścieków i punkt zbiórki i segregacji odpadów komunalnych w Rokietnicy. Już teraz wiemy, po co nasze rodziny segregują śmieci i co się dalej z nimi dzieje. W miejscowości Bytkowo odwiedziliśmy firmę „Titan – eko” - producenta pojemników do selektywnej zbiórki odpadów, które znajdują się też w Żydowie.

My również staramy się żyć w zgodzie z przyrodą. Bierzymy udział w różnych akcjach ekologicznych np. sprząta-



nie świata, konkursy ekologiczne, dokarmianie ptaków, bo wiemy że edukacja ekologiczna pierwsza na planie – „na cóż zda się liczenie, czytanie, gdy życia na Ziemi nie stanie” (I. Oksińska).

Jesteśmy dumni z działań proekologicznych jakie podejmowane są w naszej gminie. Dzięki nim żyjemy w zdrowym i czystym środowisku.

*Uczniowie klasy II i III
z mgr Małgorzatą Przynogą*

LAND
sprzątanie
wnętrz

tel. 8145-617
tel.kom. 0604 888 105

GABINET
STOMATOLOGICZNO-
PROTETYCZNY

lek. stom. Ewa Balińska

RTG ZĘBÓW

Poznań-Kiekrz ul. Kierska 15
tel. 8428-222

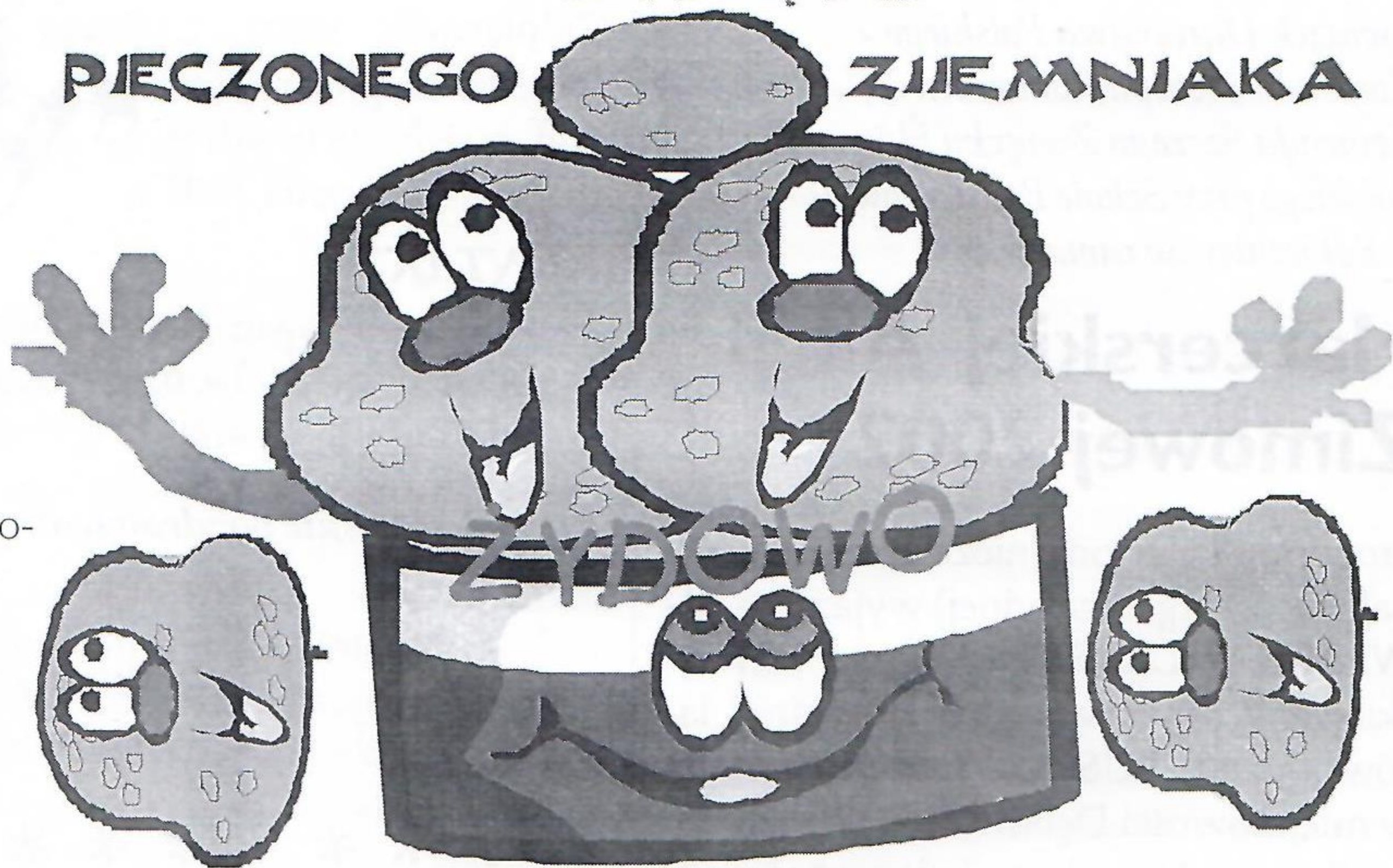
To już II Święto Pieczonego Ziemniaka w Żydowie

Dzień 18 października był dniem szczególnym dla wszystkich mieszkańców Żydowa. Mogli oni po raz drugi bawić się na zorganizowanym przez nauczycieli Szkoły Filialnej w Żydowie „Święcie Pieczonego Ziemniaka”. Czym jest ziemniak dla nas „Poznanaków” nikomu nie trzeba tłumaczyć, dlatego dzieci wraz z rodzicami tłumnie przybyły na boisko szkolne, aby wziąć udział w imprezie. Frekwencja była duża, ponieważ zeszłoroczne święto udało się znakomicie.

Gości powitały dzieci ze szkoły w Żydowie śmiesznymi wierszykami o warzywach. Następnie rozpoczęła się wspaniała zabawa. Konkursy na „Najdłuższy ziemniaczany obierek”, czy „Kto zbierze więcej ziemniaków”. Przeplatane były degustacją regionalnych potraw takich jak pyry z gzikim i placki ziemniaczane. Należało by tu pogratulować mamie Witasz i Sobczak za wytrwałość w pieczeniu ponad setki placków. Oprócz wspaniałych regionalnych potraw można było za symboliczną złotówkę kupić grochówkę, kiełbaski i kurczaka z grilla. Przez cały czas paliło się wielkie ognisko, w którym piekły się ziemniaki. Nad bezpieczeństwem czuwał pan Krzysztofia.

Największą sensację wzbudziły rzeźby wykonane z pyr. Były fantastyczne i bardzo trudno było wyłonić zwycięzcę konkursu na najwspanialszą rzeźbę. Przewodniczącym Jury został kustosz zabytkowego wiatraka, pan Tadeusz Marszewski. Po długich i jakże burzliwych obradach wyłoniono zwy-

II ŚWIĘTO
PIECZONEGO ZIEMNIAKA



cięską rzeźbę - dłoń - wykonaną przez rodzinę Rabendów. Nagrodą był obiad dla całej rodziny w restauracji „Pod Gruszą” w Rokietnicy ufundowany przez pana J. Gawrona.

Przez cały czas trwania zabawy można było skorzystać z innej atrakcji jak przejażdżka bryczką dzięki uprzejmości państwa Kortusów. Oczywiście na takiej imprezie nie mogło zabraknąć konkursu dla rodziców na „Znajomość gwary poznańskiej” i „Rzutu pyrą do kosza”.

Loteria, w której każdy los wygrał trzymała wszystkich bardzo długo w napięciu, a to za sprawą sprzedanych w godzinach porannych losów. Odbiór wygranych rozpoczął się dopiero po wszystkich konkursach. Pieniądze zebrane podczas tegorocznego święta zostają przeznaczone na wycieczkę szkolną dla wszystkich dzieci szkolnych.

Korzystając z okazji chciałobyśmy podziękować tym bez, których ta impreza nie odbyłaby się: panu Józefowi Gawronowi, pani Małgorzacie Waligórze, pani Marioli Fiksie, państwu Ciecierskim-ubojnia drobiu, państwu Kortusom, państwu Adamskim, firmom: Bonex, Terravita, Bonduell, Baron oraz wszystkim rodzicom i młodzieży z Żydowa za pomoc i okazane serce.

M.Przynoga i E.Skrzypczak



Związek Harcerstwa Polskiego
Komenda Szczepu Rokietnica
Komenda Szczepu Związku Harcerstwa
Polskiego przy Szkole Podstawowej
w Rokietnicy, w ramach

Harcerskiej Akcji Zimowej 2002

proponuje dzieciom (niezależnie od przynależności organizacyjnej) wyjazd na **BIWAK HARCERSKI** do stacji Harcerskiej położonej bezpośrednio wśród lasów i jezior, **PUSZCZY NOTECKIEJ** w miejscowości Dębowiec k/Sierakowa.

Puszcza Notecka to jeden z największych w Europie kompleksów leśnych (ok. 140 tys. ha). Zajmowany przez nią obszar – międzyrzecze Warty i Notecki, to zalesione potężne wały wydm polodowcowych, labirynt dolin i pagórków, a także piękne i czyste jeziora. Na tym terenie, w celu ochrony unikalnych form roślinnych, zwierzęcych i krajobrazowych, utworzony został **Sierakowski Park Krajobrazowy**.

W głębi Puszczy Noteckiej, w odległości 13 km od Sierakowa w kierunku Leśnictwa „Gospódka” w miejscowości Dębowiec z dala od zgiełku cywilizacji, znajduje się Stanica Harcerska. Wszystkim, którzy do nas przyjeżdżają, gwarantujemy wspaniałe krajobrazy oraz absolutną czystość środowiska, co w połączeniu z niezwykłym spokojem dawnej osady leśnej umożliwia zupełne oderwanie się od stresów dnia codziennego oraz wspaniałą wypoczynek dzieci i młodzieży.

TERMIN: 23-24-25-26-27 styczeń 2002

ZAPEWNIAMY:

1. troskliwą i fachową opiekę medyczno-instruktorsko-pedagogiczną
2. pełne wyżywienie (cztery posiłki dziennie)
3. nocleg w budynku mieszkalnym (pokoje 5-7 osobowe)
4. urządzenia sanitarne + ciepła woda
5. bogaty program kulturalno-oświatowy
 - gry i zabawy – dyskoteka
 - piosenki przy kominku, filmy video
 - ognisko, pieczenie kiełbasek
 - spotkanie z leśniczym
 - spotkanie z Policją
 - spotkanie ze Strażą Pożarną
 - nocny wymarsz sprawnościowy
 - alarm przeciwpożarowy

Ilość miejsc ograniczona!

KOSZTY:

Koszt całkowity Biwaku wynosi: 200 zł.
Słownie: dwieście złotych.

Odpłatność wraz z kartą uczestnika prosimy dostarczyć na n/w adres, do dnia 4 stycznia 2002 r.

KONTAKT:

Augustyn Ragan (Komendant)
ul. Szmotulska 1a, 62-090 Rokietnica
tel. (061) 8145-430

Łączę harcerskie pozdrowienie Czuwaj!!!

*Komendant Szczepu Związku Harcerstwa
Polskiego w Rokietnicy
phm. Augustyn Ragan*

* * * * *

Związek Harcerstwa Polskiego
Hufiec Poznań-Jeżyce
Komenda Szczepu Rokietnica
przy Szkole Podstawowej
62-090 Rokietnica ul. Szkolna 3

Szanowni Państwo – rodzice – opiekunowie

Komenda Szczepu Związku Harcerstwa Polskiego przy Szkole Podstawowej w Rokietnicy informuje, że wyjazd na **BIWAK HARCERSKI** do miejscowości Dębowiec k/Sierakowa Wlkp. nastąpi dnia **23 stycznia 2002 roku (środa)** o godzinie: **8.59** pociągiem do miejscowości Krzyż, dalej autokarem do Dębowca. Zbiórka wszystkich uczestników o godzinie **8.30** przy Dworcu PKP w Rokietnicy.

Zabrać należy ważną legitymację szkolną!

Przyjazd uczestników biwaku harcerskiego dnia **27 stycznia 2002 roku (niedziela)** o godzinie: **16.24** pociągiem z Krzyża do Rokietnicy.

Prosimy o odebranie osobiste dziecka z dworca PKP w Rokietnicy!

Każdy uczestnik zabiera ze sobą:

- nakrycie głowy, ciepłą kurtkę, rękawiczki, obuwie zimowe, sportowe i domowe
- dres
- piżamę lub dres do spania
- przybory osobiste
- sprawną latarkę
- powłoczkę na poduszkę o wymiarach ok. 50/50 cm
- prześcieradło
- śpiwór
- książeczkę zdrowia dziecka
- ważną legitymację szkolną
- dobry humor

Z harcerskim pozdrowieniem Czuwaj!

*Komendant Szczepu Związku Harcerstwa
Polskiego w Rokietnicy
phm. Augustyn Ragan*



Informacja o liniach kredytowych dla sektora rolnego

Instytucje zarządzające liniami kredytowymi i innymi finansowymi formami wsparcia rozwoju rolnictwa i obszarów wiejskich:

1. Agencja Restrukturyzacji i Modernizacji Rolnictwa

Al. Jana Pawła II 70, 00-175 Warszawa
tel. (022)860-28-53, 860-28-54, 860-28-55

- kredyt inwestycyjny „podstawowy”
- kredyt na zakup gruntów rolnych
- kredyty dla młodych rolników
- kredyt w ramach branżowego programu mleczarskiego
- kredyt w ramach branżowego programu wspólnego użytkowania maszyn i urządzeń rolniczych
- kredyt w ramach branżowego programu wspierania restrukturyzacji i modernizacji przemysłu mięsnego w Polsce
- kredyt w ramach branżowego programu restrukturyzacji przetwórstwa ziemniaka na skrobię w Polsce
- kredyt w ramach branżowego programu rozwoju rybołówstwa w Polsce na lata 2000-2006
- kredyt na tworzenie nowych stałych miejsc pracy w działalnościach pozarolniczych w gminach wiejskich oraz w gminach miejsko-wiejskich
- kredyty inwestycyjne na wznowienie produkcji na terenach objętych klęską żywiołową
- kredyty obrotowe na wznowienie produkcji na terenach objętych klęską żywiołową
- kredyty na osadnictwo rolnicze na gruntach Skarbu Państwa
- kredyty na rozpoczęcie lub zwiększenie produkcji
- kredyt na działalność agroturystyczną
- kredyty obrotowe
- pożyczka przeznaczona na tworzenie miejsc pracy w działalnościach pozarolniczych
- udzielanie gwarancji kredytowych oraz poręczeń spłaty kredytów bankowych

2. Agencja Własności Rolnej Skarbu Państwa

Oddział Terenowy, ul. Fredry 12, 61-701 Poznań
tel. (061) 851-50-91

- sprzedaż nieruchomości rolnych na raty
- sprzedaż ruchomych środków trwałych i majątku obrotowego na raty
- pożyczki Agencji Własności Rolnej Skarbu Państwa
- kredyty na przedsięwzięcia w zakresie małej przedsiębiorczości
- refundacja części kosztów wynagrodzeń pracodawcom tworzącym nowe miejsca pracy
- gwarancje kredytowe i poręczenia AWRSP

3. Europejski Fundusz Rozwoju Wsi Polskiej

- Counterpart Fund

Al. Reymonta 12A, 01-842 Warszawa

tel. (022) 663 75 01, 639 87 63, 639 81 25, 639 81 26

- kredyty na przedsięwzięcia w zakresie małej przedsiębiorczości na terenach wiejskich z dopłatami do odsetek ze środków Funduszu Pracy realizowanymi przez Krajowy Urząd Pracy oraz poręczeniami / gwarancjami kredytowymi ARSP
- kredyty na inwestycje w zakresie gazyfikacji wsi
- kredyty na inwestycje w zakresie zbiorowego odprowadzania i oczyszczania ścieków komunalnych na terenach wiejskich
- kredyty na inwestycje w zakresie wiejsko-gminnych szkół podstawowych i gimnazjów oraz zawodowych szkół rolniczych
- otoczenie na rozwój infrastruktury wiejskiej
- kredyty na inwestycje w zakresie budowy, modernizacji i remontu dróg publicznych, gminnych i powiatowych, leżących na terenach zamiejskich
- mikrokredyty na pozarolniczą działalność gospodarczą na terenach wiejskich
- kredyty na inwestycje w zakresie zbiorowego zaopatrzenia wsi w wodę
- kredyty na przedsięwzięcia inwestycyjne na terenach wiejskich w zakresie agroturystyki

4. Fundacja Wspomagania Wsi

ul. Obozowa 20, 01-161 Warszawa

tel. (022) 632 00 76, 632 14 84, 632 13 96, 632 97 05

- program wspierania inwestycji w zakresie ochrony środowiska
- pożyczki na budowę małych elektrowni wodnych
- program mikropożyczek

5. Fundacja Fundusz Współpracy

- Program AGROLINIA 2000

ul. Górnośląska 4a, 00-444 Warszawa

tel. (022) 622-84-64 wew. 208

- kredyty inwestycyjne
- pakiety kredytowe na ratalny zakup ciągników i innego sprzętu rolniczego
- kredyty na małą przedsiębiorczość na obszarach wiejskich

6. Fundacja na Rzecz Rozwoju Polskiego Rolnictwa-FDPA

ul. Mokotowska 14, 00-561 Warszawa

tel. (022) 622-52-55

- pożyczki FDPA-Program: Promocja Przedsiębiorczości Wiejskiej

**Blisze informacje można uzyskać w Urzędzie
Gminy w Rokietnicy, pok. nr 6 – Ewa Lota**

Czy młodzież kojarzy się tylko z problemami i kto ponosi za to winę?

W dzisiejszych czasach część społeczeństwa uważa, że młody człowiek to najczęściej osoba zdemoralizowana, chętnie sięgająca po alkohol, narkotyki, nierzadko stosująca przemoc, nie kierująca się w swym życiu żadnymi pozytywnymi zasadami, nie posiadająca wzorców osobowych. Niestety przeświadczenie to potwierdza statystyka mówiąca o tym, że z roku na rok w zatrważającym tempie rośnie liczba przestępstw, które popełniane są przez młodzież, a nawet dzieci.

Przyczyną złych zachowań młodzieży jest często zwiększające się ubóstwo społeczeństwa. Młodzi ludzie przejawiający takie zachowanie to osoby, niekoniecznie wywodzące się z rodzin patologicznych, ale także z rodzin, w których np. rodzice stracili pracę, a ich status materialny można określić jako nędzę.

Ale czy tylko w ubóstwie społeczeństwa należy upatrywać przyczyn powstawania złych zachowań wśród młodzieży? Należy zadać sobie pytanie, co jest innym źródłem panującego przeświadczenia, że młody człowiek kojarzy się z wieloma problemami? Czy istnieją możliwości, aby taki obraz młodzieży zmienić?

O nas zamartwiają się dzisiaj wszyscy! Pedagodzy, organizacje pozarządowe działające na rzecz młodzieży i policja. Samorządy lokalne opracowują różnego rodzaju programy mające na celu wychowywanie dzieci i młodzieży. Z ich realizacją bywa niestety różnie.

Każdy człowiek, również ten młody i bardzo młody ma w sobie bogactwo, którym pragnie się podzielić. Dorośli powinni umieć to dostrzec, przyjąć i docenić. Nie zawsze jednak im to wychodzi. Pamiętajmy, że chęć odniesienia sukcesu, akceptacja, poczucie wła-

snej wartości to dążenia, które towarzyszą każdemu człowiekowi. Nabierają one szczególnego znaczenia jeżeli mówimy o dzieciach czy młodzieży. To, iż młody człowiek odnosi sukces, jest podziwiany i akceptowany stanowi podstawę jego indywidualnego rozwoju, chęci pracy nad sobą, doskonaleniem siebie, rozwijaniem swojej osobowości w szerokim tego słowa znaczeniu. Dlatego środowisko rodzinne, szkoła, najbliższe otoczenie powinny być dla nas miejscem, gdzie możemy się rozwijać i realizować jako indywidualna, jedyna w swoim rodzaju wartościowa jednostka. Obserwując naszą rzeczywistość możemy jednak z całą pewnością stwierdzić, iż dorośli mają jeszcze wiele do zrobienia, aby można powiedzieć, że w naszym społeczeństwie każdy człowiek (w szczególności dzieci i młodzież) ma stworzone warunki do wszechstronnego rozwoju.

Nikt nie rodzi się przecież zły, dlatego tak ważne jest kształtowanie człowieka od najmłodszych lat w odpowiednim kierunku. Musi to robić najpierw rodzina, aby jej najmłodszy członek nie był świadkiem lub nawet poszkodowanym przejawami patologii, tj. alkoholizmu czy przemocy w rodzinie. Musi to robić w dalszym okresie życia człowieka szkoła, spełniając swoją rolę w wychowywaniu nas dzieci i młodzieży poprzez edukację, działalność kulturalną, sport, itp. Rozbudzanie inicjatywy, rozwijanie zainteresowań, zdolności artystycznych i nie tylko, wśród młodych ludzi są jednymi z podstawowych zadań, jakie powinna spełniać właśnie szkoła. I wreszcie, musi to robić otoczenie, czyli my sami. To dorośli powinni na oczach dzieci i młodzieży bez obaw piętnować złe zachowania, aby nie zatracić umiejętności odróżniania dobra od

zła, aby przestępczość nie stała się sposobem na ciekawe życie dla młodych ludzi.

Ważnym elementem przyczyniającym się do prawidłowego wychowania nas jest zagospodarowanie czasu wolnego. Z naszych ulic, parków, dworców kolejowych, przystanków autobusowych, itp. powinien zniknąć obraz tle z młodym człowiekiem wałęsającym się i nie wiedzącym co ze sobą zrobić. Najskuteczniejszym sposobem na to może być organizowanie różnego rodzaju zajęć pozalekcyjnych, takich jak np. kółka zainteresowań: artystyczne, kulturalne, sportowe, itp. Udział w tego typu zajęciach prowadzi do pobudzenia inwencji, fantazji, rozwija zdolność pozytywnego przeżywania oraz wyrażania dostrzeżonych zjawisk. Takie cenne predyspozycje przydatne są w różnych dziedzinach aktywności młodego człowieka.

Apeluję więc o organizowanie w jak najszerszym zakresie takich zajęć. Niech będzie to na początek udostępnienie dla nas młodzieży Mrowina i okolic, raz w tygodniu sali gimnastycznej celem organizowania zajęć sportowych, polegających choćby na najzwyklejszej grze w piłkę, poprzez treningi określonej dyscypliny sportowej oraz organizowanie zdrowej rywalizacji sportowej. Sport przecież jest doskonałym sposobem na kształtowanie świadomości człowieka szczególnie młodego. Rywalizacja sportowa pozwoli na pewno na pozytywne, emocjonalne przeżycia, sprawi, że młodzi ludzie uwierzą w siebie, doświadczą również czegoś, co do tej pory mogło być im obce, mianowicie, że i oni sami mogą odnieść sukces.

Zapewniam, że jeżeli wszyscy włączą się w realizację zagospodarowania wolnego czasu dzieci i młodzieży, wówczas nie będziemy kojarzyć się dorosłym tylko z problemami, ale staniemy się dumą i radością dla społeczeństwa.

Adam Juś
Mrowino

**Zakład Usług
Komunikacyjnych
„ROKBUS” Sp. z o.o.
w Rokietnicy
informuje,
że od 1 grudnia
2001 roku
obowiązywać będzie
zmiana rozkładu jazdy
linii 03
Poznań Ogrody –
Rokietnica – Żydowo
w dni robocze**

Szanowni Państwo

W 2002 roku redakcja „Rokickich Wiadomości” zamierza wydać „Informator Telefoniczny Gminy Rokietnica.

Umieszczenie Państwa danych w informatorze będzie bezpłatne, prosimy jedynie o wypełnienie zamieszczonego poniżej kwestionariusza, pod-

pisanie oraz dostarczenie do Urzędu Gminy w Rokietnicy.

Wypełniony kwestionariusz odbierze od Państwa Pani Agnieszka Jankowiak.

Firmom proponujemy zamieszczenie informacji, reklam i ogłoszeń na bardzo korzystnych warunkach finansowych.

Redakcja

Miejscowość Numer telefonu

Imię (imiona)

Nazwisko

Ulica Nr domu Nr

Wyrażam zgodę na publikowanie i przetwarzanie moich danych osobowych zawartych w kwestionariuszu przez redakcję „Rokickich Wiadomości” w celu wydania „Informatora Telefonicznego Gminy Rokietnica” (ustawa z dnia 29.08.1997 r. o ochronie danych osobowych Dz. U. Nr 133 poz. 883).

data i podpis:

Koncert Mikołajkowy



Dnia 6 grudnia b.r. odbył się w Rokietnicy „Koncert Mikołajkowy” pod patronatem Wójta Gminy Rokietnica Kazimierza Łukasika.

Koncert zaszczylił swoją obecnością Senator Włodzimierz Łęcki.

Przybyli Goście wysłuchali popularnych tang i walców w wykonaniu zespołu „French-Touch” pod kierownictwem Jerzego Sukiennickiego.

Po koncercie sprzedawane były prace plastyczne dzieci z „Pracowni zręcznych rąk” Gminnego Ośrodka Kultury w Rokietnicy. Pieniądze uzyskane ze sprzedaży prac plastycznych zostaną przeznaczone na prezenty gwiazdkowe dla dzieci z Domu Samotnej Matki w Kiekrzu.



W dniu 6 grudnia 2001 roku sprzedano prac za sumę 660 złotych. Prace plastyczne sprzedawane były w Gminnym Ośrodku Kultury w Rokietnicy przy ulicy Szkolnej 3a, do dnia 12 grudnia b.r.

Dyrektor Gminnego Ośrodka Kultury w Rokietnicy bardzo dziękuje wszystkim, którzy uczestniczyli w koncercie i wsparli akcję pomocy dzieciom.

*mgr Jadwiga Waligóra – Halke
dyrektor Gminnego Ośrodka Kultury*



P.S. Koncert „Mikołajkowy” uważam za udany. Pragnę przeprosić jednak wszystkich tych, którym nie odpowiadał typ „humoru” prezentowany przez konferansjera. Konferansjerka była prezentem-niespodzianką od zespołu „French-Touch” dla Ośrodka Kultury.

Jadwiga Waligóra - Halke

Specjalistyczny Gabinet Lekarski
dr med. Iwona Klimecka
Specjalista Chorób dziecięcych
i reumatologii

Kobylniki Małe ul. Kwiatowa 22

Codziennie po uzgodnieniu telefonicznym
0605 697 997 oraz wizyty domowe

Mam zaszczyt zawiadomić wszystkich sympatyków Uczniowskiego Klubu Sportowego „Błyskawica” o zbliżającym się uroczystym Zakończeniu Sezonu 2001. Spotkanie odbędzie się 14 grudnia 2001 roku o godz. 17.00 w stołówce Zespołu Szkół Ogólnokształcących i Zawodowych w Rokietnicy przy ul. Szkolnej 2a. Szczegóły z przebiegu spotkania zostaną podane w następnym numerze.

*Prezes UKS „Błyskawica”
Hanna Wocko*

Redakcja „Rokickich Wiadomości” bardzo dziękuje za listy. Zachęcamy Czytelników do dalszej korespondencji oraz publikowania na łamach gazety.

	3/1	3/2	3/3	3/1	3/2	3/3	3/1	3/2	3/3	3/1	3/2	3/3	3/1	3/2	3/3	3/1	3/2	3/3	3/1	3/2	3/3	3/1	3/2	3/3	3/1	3/2	3/3	3/1	3/2	3/3	3/1	3/2	3/3	3/1	3/2	3/3
Poznań Ogrody	05:45	06:35	06:50	07:30	08:20	08:30	09:50	10:30	10:30	11:30	12:30	12:30	13:45	14:40	14:40	15:20	16:30	16:30	17:30	18:20	18:30	19:05	20:10	21:00	22:25	22:30										
Poznań WZM	05:48	06:38	06:53	07:33	08:23	08:33	09:53	10:33	10:33	11:33	12:33	12:33	13:48	14:43	14:43	15:23	16:33	16:33	17:33	18:23	18:33	19:08	20:13	21:03	22:28	22:33										
Poznań Tatr.	05:49	06:39	06:54	07:34	08:24	08:34	09:54	10:34	10:34	11:34	12:34	12:34	13:50	14:44	14:44	15:24	16:34	16:34	17:34	18:24	18:34	19:09	20:14	21:04	22:29	22:34										
Poznań Wichr.	05:51	06:41	06:56	07:36	08:26	08:36	09:56	10:36	10:36	11:36	12:36	12:36	13:52	14:46	14:46	15:26	16:36	16:36	17:36	18:26	18:36	19:11	20:16	21:06	22:31	22:36										
Krzyżownicy	05:53	06:43	06:58	07:38	08:28	08:38	09:58	10:38	10:38	11:38	12:38	12:38	13:54	14:48	14:48	15:28	16:38	16:38	17:38	18:28	18:38	19:13	20:18	21:08	22:33	22:38										
Kiekrz PKP	05:57	06:47	07:02	07:42	08:32	08:42	10:02	10:42	10:42	11:42	12:42	12:42	13:58	14:52	14:52	15:32	16:42	16:42	17:42	18:32	18:42	19:17	20:22	21:12	22:37	22:42										
Pawłowie		06:51	07:06	07:46			10:06			11:46	12:46					15:36			17:46			19:21				22:46										
Kiekrz Centrum	05:59	06:55	07:08	07:50	08:34	08:44	10:10	10:44	10:44	11:50	12:48	13:06	14:00	14:54	14:54	15:40	16:44	16:44	17:50	18:34	18:44	19:25	20:24	21:16	22:39	22:50										
K. Gmina III	06:00	06:56	07:09	07:51	08:35	08:45	10:11	10:45	10:45	11:51	12:49	13:07	14:01	14:55	14:55	15:41	16:45	16:45	17:51	18:35	18:45	19:26	20:25	21:17	22:40	22:51										
K. Gmina II	06:01	06:57	07:10	07:52	08:36	08:46	10:12	10:46	10:46	11:52	12:50	13:08	14:02	14:56	14:56	15:42	16:46	16:46	17:52	18:36	18:46	19:27	20:26	21:18	22:41	22:52										
K. Gmina I	06:02	06:58	07:11	07:53	08:37	08:47	10:13	10:47	10:47	11:53	12:51	13:09	14:03	14:57	14:57	15:43	16:47	16:47	17:53	18:37	18:47	19:28	20:27	21:19	22:42	22:53										
Starzyny													14:04																							
R-ca Gol. II	06:05	07:01	07:14	07:56	08:40	08:50	10:16	10:50	10:50	11:56	12:54	13:12	14:06	15:00	15:00	15:46	16:50	16:50	17:56	18:40	18:50	19:31	20:30	21:22	22:45	22:56										
R-ca Gol. I	06:07	07:03	07:16	07:58	08:42	08:52	10:18	10:52	10:52	11:58	12:56	13:14	14:08	15:02	15:02	15:48	16:52	16:52	17:58	18:42	18:52	19:32	20:32	21:24	22:47	22:58										
R-ca Pocztowa	06:10	07:05	07:19	08:01	08:45	08:55	10:20	10:55	10:55	12:00	12:59	13:17	14:11	15:05	15:05	15:50	16:55	16:55	18:00	18:45	18:55	19:35	20:35	21:25	22:50	23:00										
R-ca Kolejowa	06:12	07:07	07:21	08:03	08:47	08:57	10:22	10:57	10:57	12:02	13:01	13:20	14:13	15:08	15:08	15:52	16:57	16:57	18:02	18:47	18:57	19:37	20:37	21:27	22:52	23:02										
R-ca Koszycy	06:13	07:08	07:22	08:04	08:48	08:58	10:23	10:58	10:58	12:03	13:02	13:21	14:14	15:09	15:09	15:53	16:58	16:58	18:03	18:48	18:58	19:38	20:38	21:28	22:53	23:03										
Krzyższkowo n/ż	06:14	07:09	07:23	08:05	08:49	08:59	10:24	10:59	10:59	12:04	13:03	13:22	14:15	15:10	15:10	15:54	16:59	16:59	18:04	18:49	18:59	19:39	20:39	21:29	22:54	23:04										
Krzyższkowo	06:15	07:10	07:24	08:06	08:50	09:00	10:25	11:00	11:00	12:05	13:04	13:23	14:16	15:11	15:11	15:55	17:00	17:00	18:05	18:50	19:00	19:40	20:40	21:30	22:55	23:05										
R-ca Koszycy	06:17	07:12	07:26	08:08	08:52	09:02	10:27	11:02	11:02	12:07	13:06	13:25	14:18	15:13	15:13	15:57	17:02	17:02	18:07	18:52	19:02	19:42	20:42	21:32	22:57	23:07										
R-ca nż	06:18	07:13	07:27	08:09	08:53	09:03	10:28	11:03	11:03	12:08	13:07	13:26	14:19	15:14	15:14	15:58	17:03	17:03	18:08	18:53	19:03	19:43	20:43	21:33	22:58	23:08										
Zielony Lasek	06:19	07:14	07:28	08:10	08:54	09:04	10:29	11:04	11:04	12:09	13:08	13:27	14:20	15:15	15:15	15:59	17:05	17:05	18:09	18:54	19:04	19:44	20:44	21:34	22:59	23:09										
Roztworowo	06:21	07:16	07:30	08:12	08:56	09:06	10:31	11:06	11:06	12:11	13:10	13:29	14:22	15:17	15:17	16:01	17:07	17:07	18:11	18:56	19:06	19:46	20:46	21:36	23:01	23:11										
Żydowo Szkoła	06:23	07:18	07:32	08:14	08:58	09:08	10:33	11:08	11:08	12:13	13:12	13:31	14:24	15:19	15:19	16:03	17:09	17:09	18:13	18:58	19:08	19:48	20:48	21:38	23:03	23:13										
Żydowo Pętla	06:25	07:20	07:35	08:15	09:00	09:10	10:35	11:10	11:10	12:15	13:15	13:33	14:25	15:20	15:20	16:05	17:10	17:10	18:15	19:00	19:10	19:50	20:50	21:40	23:05	23:15										
Przeclaw	06:30															16:10						19:55														

3/1, 3/2 – kursuje w dni robocze
 3/3 – kursuje w soboty i dni świąteczne

Opis fotomapy E-4

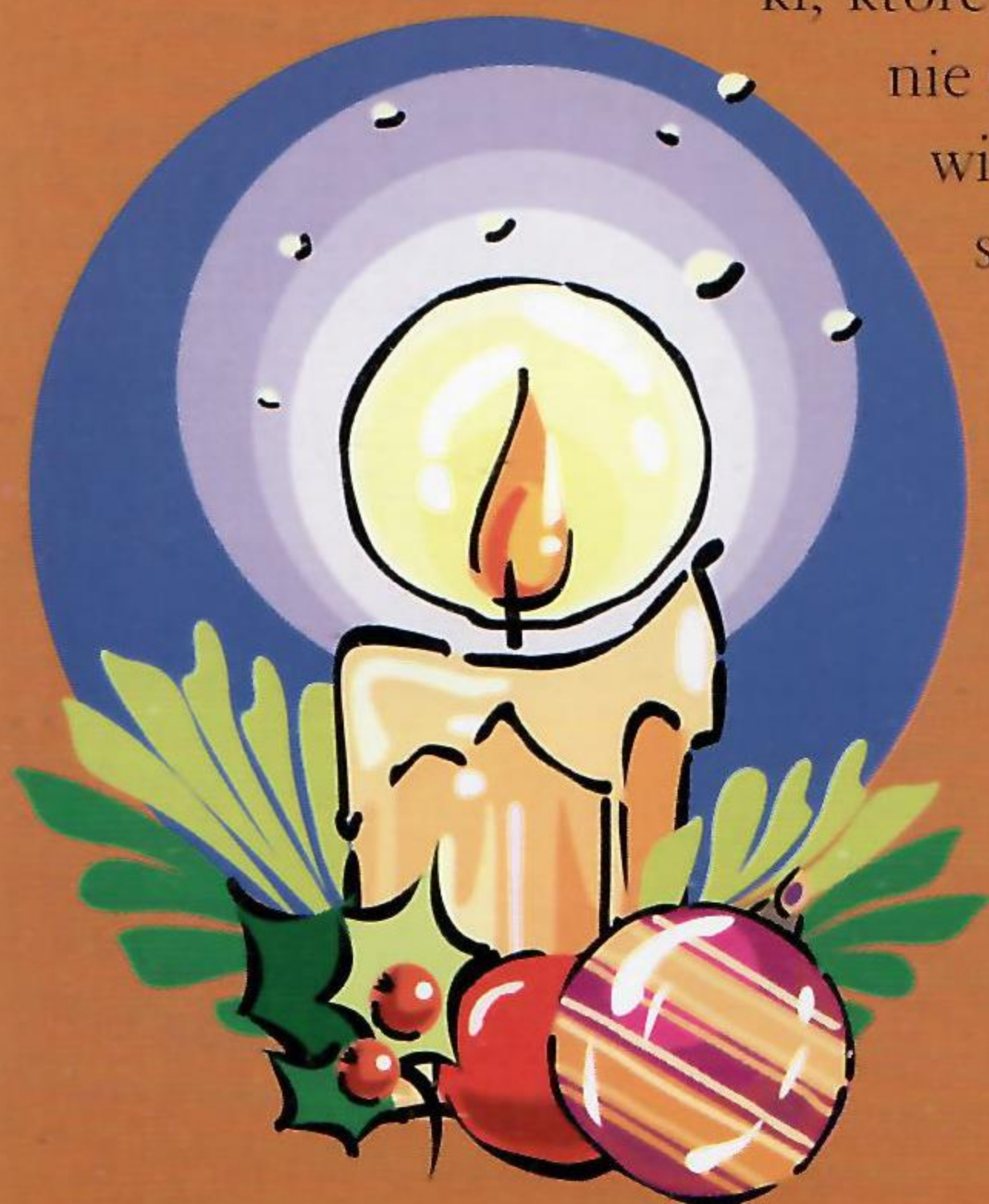
W numerze 10 - 11 Rokickich Wiadomości zamieszczono kolejny fragment fotomapy (E-4), który przedstawia wieś Starzyny i okolice. W północno - wschodniej części tego zdjęcia widoczny jest fragment miejscowości Rokietnica oraz przebiegającą równoleżnikowo niewielka dolina, którą wykorzystuje naturalny ciek wodny. Wzdłuż niego widoczne są ciemne plamy na polach, które wskazują na płytko zalegającą wodę podziemną. Takich sytuacji na terenie gminy jest niewiele, ponieważ płytko zalegające wody podziemne znajdują się jedynie w dolinie Samicy Pamiątkowskiej i Kierskiej.

Przez całe zdjęcie, z północnego-zachodu na południowy - wschód, przebiega ukośnie droga nazywana "Traktem Napoleońskim". Historyczne znaczenie tego traktu dla dziedzictwa kulturowego gminy jest istotne. Łączy on Rokietnicę przez Starzyny z Kiekrzem i jest jedną z alternatywnych dróg przyszłościowych dla gminy, co wykazał w swoich ekspertyzach dr A. Krych dla potrzeb "Strategii społeczno gospodarczego rozwoju gminy". Po zachodniej stronie zdjęcia widoczny jest fragment lasu położonego na granicy wysoczyzny i doliny Samicy Pamiątkowskiej. W kontekście całego zdjęcia fragment lasu stanowi niesamowite, rzadko spotykane zjawisko. Spowodowane jest to faktem, iż w strukturze użytkowania ziemi w gminie lasy stanowią zaledwie 7 % powierzchni całkowitej.

Wieś Starzyny to typowa "ulicówka" to znaczy wieś, której zabudowania lokalizują się po obu stronach drogi. Obecnie rozwój tej wsi staje się coraz bardziej dynamiczny, co wynika z postanowień "Studium" i wykonanych planów miejscowych. Tak więc w niedalekiej przyszłości drogi do Kiekrza i Kiekrza Michałkowa będą zabudowane nowymi domami. Przykładem nowej zabudowy jest obszar posesji na południu wsi, przy alei drzew topolowych. Zdjęcie to przedstawia już nieaktualny stan zabudowy, ponieważ wykonywano je w 1997 roku. Widok małej wsi Starzyny jest godny zapamiętania, ponieważ już w niedalekiej przyszłości będzie ona połączona dużym kompleksem zabudowy miejscowości Kiekrz.

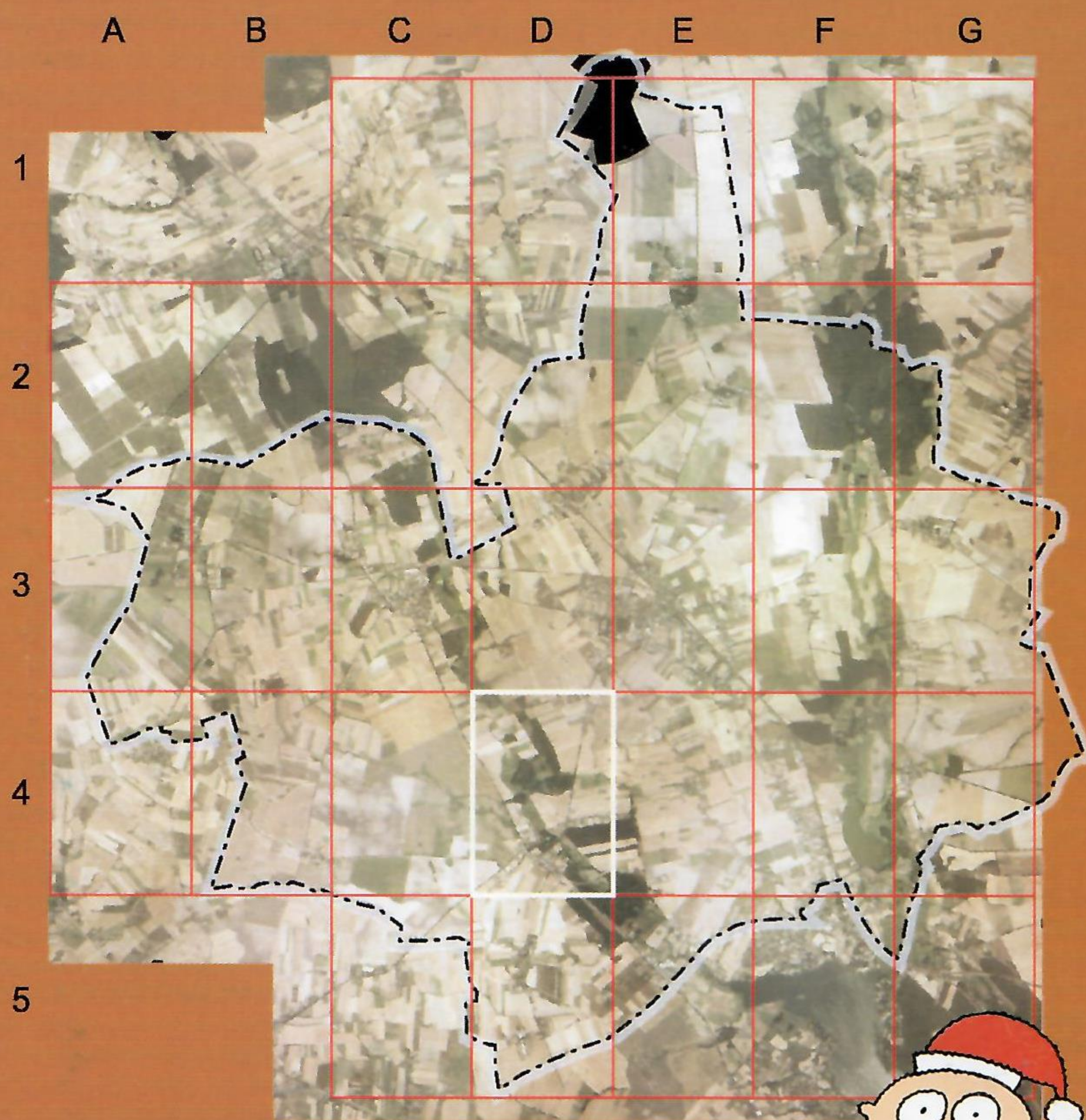
Otoczenie wsi Starzyny to przede wszystkim pola orne i niewielkie powierzchnie sadów. Miejscami widoczne są niewielkie ciemnozielone plamki, które wskazują na istnienie

śródpolnych zadrzewień i zakrzewień. Jasne powierzchnie to uprzątnięte pola uprawne. Ich ilość wskazuje na rolniczy charakter gminy a także mówi o strukturze zasiewów - dominuje uprawa zbóż. Obszar gruntów ornych przecinają liczne drogi gruntowe.



WESOŁYCH ŚWIĄT ORAZ SZCZĘŚLIWEGO NOWEGO ROKU

SGB Spółdzielcza Grupa Bankowa
Spółdzielczy Bank Ludowy w Poznaniu



dr Andrzej Kijowski



